



Uniwersytet
Ekonomiczny
w Katowicach



Ocena programowa

Profil ogólnoakademicki

Raport samooceny

Uniwersytet Ekonomiczny w Katowicach

ul. 1 Maja 50

40-287 Katowice

Nazwa ocenianego kierunku studiów: **Gospodarka Przestrzenna**

1. Poziom/y studiów: **studia I stopnia (licencjackie), studia II stopnia (magisterskie)**
2. Forma/y studiów: **studia stacjonarne**
3. Nazwa dyscypliny, do której został przyporządkowany kierunek: **Ekonomia i finanse**

W przypadku przyporządkowania kierunku studiów do więcej niż 1 dyscypliny¹:

- a. Nazwa dyscypliny wiodącej, w ramach której uzyskiwana jest ponad połowa efektów uczenia się wraz z określeniem procentowego udziału liczby punktów ECTS dla dyscypliny wiodącej w ogólnej liczbie punktów ECTS wymaganej do ukończenia studiów na kierunku.

Nazwa dyscypliny wiodącej	Punkty ECTS	
	liczba	%
Ekonomia i finanse	I stopień - 70	52%
	II stopień - 53	52%

- b. Nazwy pozostałych dyscyplin wraz z określeniem procentowego udziału liczby punktów ECTS dla pozostałych dyscyplin w ogólnej liczbie punktów ECTS wymaganej do ukończenia studiów na kierunku.

L.p.	Nazwa dyscypliny	Punkty ECTS	
		liczba	%
1	Geografia ekonomiczno-społeczna i gospodarka przestrzenna	I stopień - 44	33%
		II stopień - 41	40%
2	Nauki o zarządzaniu i jakości	I stopień - 11	8%
		II stopień - 8	8%
3	Matematyka	I stopień - 5	4%
		II stopień - 0	0%
4	Informatyka	I stopień - 4	3%
		II stopień - 0	0%

Na studiach prowadzone jest kształcenie przygotowujące do wykonywania zawodu nauczyciela

TAK NIE

¹ W punktach a. i b. w liczbie punktów ECTS oraz ich udziale procentowym w podziale na dyscyplinę wiodącą oraz pozostałe dyscypliny nie uwzględniono przedmiotów humanistycznych, języków obcych, przedmiotów swobodnego wyboru oraz praktyk zawodowych na studiach I stopnia.

Efekty uczenia się zakładane dla ocenianego kierunku, poziomu i profilu studiów

Efekty uczelnia się dla kierunku **Gospodarka Przestrzenna**, studia I i II stopnia o profilu akademickim, zgodnie ze stanem prawnym obowiązującym w roku akademickim 2022/2023.

I stopień studiów

Symbol efektu z rozporządzenia	Treść efektu z rozporządzenia	Treść efektu kierunkowego	Symbol efektu kierunkowego
W	Wiedza	Wiedza	W
P6S_WG1	zna i rozumie w zaawansowanym stopniu – wybrane fakty, obiekty i zjawiska oraz dotyczące ich metody i teorie wyjaśniające złożone zależności między nimi, stanowiące podstawową wiedzę ogólną z zakresu dyscyplin naukowych lub artystycznych tworzących podstawy teoretyczne oraz wybrane zagadnienia z zakresu wiedzy szczegółowej – właściwe dla programu studiów	zna i rozumie w zaawansowanym stopniu fakty, zjawiska oraz dotyczące ich metody i teorie wyjaśniające złożone zależności między nimi, stanowiące podstawową wiedzę z zakresu ekonomii i finansów, w połączeniu z geografią ekonomiczno-społeczną i gospodarką przestrzenną oraz naukami o zarządzaniu i jakości	GP1_W01
P6S_WK1	zna i rozumie fundamentalne dylematy współczesnej cywilizacji	zna i rozumie fundamentalne dylematy współczesnej cywilizacji związane z problemami rozwoju miast, obszarów metropolitalnych, obszarów wiejskich oraz regionów w zakresie wyzwań społecznych, kulturowych, gospodarczych, infrastrukturalnych i środowiskowych analizowanych w wymiarze przestrzennym i przy uwzględnieniu zarówno kontekstu lokalnego, macierzystego regionu, krajowego oraz międzynarodowego	GP1_W02
P6S_WK2	zna i rozumie podstawowe ekonomiczne, prawne, etyczne i inne uwarunkowania różnych rodzajów działalności zawodowej związanej z kierunkiem studiów, w tym podstawowe pojęcia i zasady z zakresu ochrony własności przemysłowej i prawa autorskiego	zna i rozumie podstawowe ekonomiczne, prawne, etyczne i inne uwarunkowania różnych rodzajów działalności zawodowej łączącej wiedzę ekonomiczną z gospodarką przestrzenną, w tym podstawowe pojęcia i zasady z zakresu ochrony własności przemysłowej, prawa autorskiego oraz danych przestrzennych	GP1_W03
P6S_WK3	zna i rozumie podstawowe zasady tworzenia i rozwoju różnych form przedsiębiorczości	zna i rozumie podstawowe zasady tworzenia i rozwoju różnych form przedsiębiorczości, w szczególności przedsiębiorczości lokalnej i społecznej, wykorzystując wiedzę z zakresu innowacji społecznych oraz partycypacyjnego podejścia do zarządzania rozwojem lokalnym	GP1_W04
U	Umiejętności	Umiejętności	U
P6S_UW1	potrafi wykorzystywać posiadaną wiedzę – formułować i rozwiązywać złożone i nietypowe problemy oraz wykonywać zadania w warunkach nie w pełni przewidywalnych przez: – właściwy dobór źródeł i informacji z nich pochodzących, dokonywanie oceny, krytycznej analizy i syntezy tych informacji, – dobór oraz stosowanie właściwych metod i narzędzi, w tym zaawansowanych technik informacyjno-komunikacyjnych.	potrafi w praktyce wykorzystywać posiadaną wiedzę, w tym formułować i rozwiązywać złożone i nietypowe problemy oraz wykonywać zadania w warunkach niepewności, wymagające łączenia umiejętności z zakresu ekonomii i gospodarki przestrzennej, w szczególności z użyciem różnorodnych materiałów źródłowych oraz narzędzi oferowanych w ramach Systemów Informacji Przestrzennej (GIS) i innych zaawansowanych technik informacyjno-komunikacyjnych	GP1_U01
P6S_UK1	potrafi komunikować się z otoczeniem z użyciem specjalistycznej terminologii	potrafi w komunikować się z otoczeniem z użyciem specjalistycznej terminologii z zakresu ekonomii i finansów, geografii	GP1_U02

		społeczno-ekonomicznej i gospodarki przestrzennej oraz nauki o zarządzaniu i jakości	
P6S_UK2	potrafi brać udział w debacie – przedstawiać i oceniać różne opinie i stanowiska oraz dyskutować o nich	potrafi brać udział w debatach oraz innych formach spotkań publicznych, takich jak warsztaty strategiczne i projektowe, w trakcie których przedstawia i ocenia opinie, formułuje zalecenia oraz wskazówki dotyczące kwestii ekonomicznych i przestrzennych	GP1_U03
P6S_UK3	potrafi posługiwać się językiem obcym na poziomie B2 Europejskiego Systemu Opisu Kształcenia Językowego	posiada umiejętności językowe w zakresie wybranego języka obcego zgodnie z wymaganiami określonymi na poziomie B2 Europejskiego Systemu Kształcenia Językowego	GP1_U04
P6S_UO1	potrafi planować i organizować pracę indywidualną oraz w zespole	potrafi planować i organizować pracę indywidualną oraz w zespole	GP1_U05
P6S_UO2	potrafi współdziałać z innymi osobami w ramach prac zespołowych (także o charakterze interdyscyplinarnym)	potrafi współdziałać w pracach interdyscyplinarnych zespołów do spraw analiz, strategii i polityk dotyczących gospodarki przestrzennej	GP1_U06
P6S_UU1	potrafi samodzielnie planować i realizować własne uczenie się przez całe życie	potrafi samodzielnie planować i realizować własne uczenie się przez całe życie	GP1_U07
K	Kompetencje	Kompetencje	K
P6S_KK1	jest gotów do krytycznej oceny posiadanej wiedzy i odbieranych treści	jest gotów do systematycznej i krytycznej samooceny własnych: wiedzy, umiejętności i kompetencji a także ciągłego uzyskiwania nowej wiedzy, doskonalenia umiejętności i kształtowania kompetencji społecznych	GP1_K01
P6S_KK2	jest gotów do uznawania znaczenia wiedzy w rozwiązywaniu problemów poznawczych i praktycznych oraz zasięgania opinii ekspertów w przypadku trudności z samodzielnym rozwiązaniem problemu	jest gotów do rozwiązywania problemów poznawczych i praktycznych w oparciu o prace interdyscyplinarnych zespołów eksperckich a także wiedzę zdobytą w oparciu o studia literaturowe i analizy danych, w szczególności danych przestrzennych	GP1_K02
P6S_KO1	jest gotów do wypełniania zobowiązań społecznych, współorganizowania działalności na rzecz środowiska społecznego	jest gotów do wypełniania różnego typu zobowiązań społecznych oraz wykazywania inicjatyw dotyczących współorganizowania działalności w zakresie rozwiązywania konfliktów przestrzennych, tworzenia planów i strategii oraz działania na rzecz dobra wspólnego	GP1_K03
P6S_KO2	jest gotów do inicjowania działań na rzecz interesu publicznego, myślenia i działania w sposób przedsiębiorczy	jest gotów do inicjowania i podejmowania działań na rzecz interesu publicznego oraz myślenia i działania w sposób przedsiębiorczy w zakresie zarządzania rozwojem lokalnym i regionalnym oraz tworzenia i wdrażania narzędzi polityk miejskich i regionalnych	GP1_K04
P6S_KR1	jest gotów do odpowiedzialnego pełnienia ról zawodowych, w tym: <ul style="list-style-type: none"> – przestrzegania zasad etyki zawodowej i wymagania tego od innych, – dbałości o dorobek i tradycje zawodu 	jest gotów do odpowiedzialnego pełnia ról zawodowych, w tym: przestrzegania zasad etyki zawodowej, dbałości o dorobek i tradycje zawodu oraz odpowiedzialnego i profesjonalnego zachowania w pracy	GP1_K05

II stopień studiów

Symbol efektu z rozporządzenia	Treść efektu z rozporządzenia	Treść efektu kierunkowego	Symbol efektu kierunkowego
W	Wiedza	Wiedza	W
P7S_WG1	Zna i rozumie w pogłębionym stopniu – wybrane fakty, obiekty i zjawiska oraz dotyczące ich metody i teorie wyjaśniające złożone zależności między nimi, stanowiące zaawansowaną wiedzę ogólną z zakresu dyscyplin naukowych lub artystycznych tworzących podstawy teoretyczne, uporządkowaną i podbudowaną teoretycznie wiedzę obejmującą kluczowe zagadnienia oraz wybrane zagadnienia z zakresu zaawansowanej wiedzy szczegółowej – właściwe dla programu studiów.	zna i rozumie w pogłębionym stopniu fakty, zjawiska oraz dotyczące ich metody i teorie wyjaśniające złożone zależności między nimi, stanowiące zaawansowaną wiedzę ogólną z zakresu ekonomii i finansów, w połączeniu z geografią ekonomiczno-społeczną i gospodarką przestrzenną oraz naukami o zarządzaniu i jakości	GP2_W01
P7S_WG3	Zna i rozumie główne tendencje rozwojowe dyscyplin naukowych lub artystycznych, do których jest przyporządkowany kierunek studiów – w przypadku studiów o profilu ogólnoakademickim.	zna i rozumie główne tendencje rozwojowe dyscyplin naukowych, do których jest przypisany kierunek studiów „Gospodarka przestrzenna”, w szczególności rozumie interdyscyplinarność kierunku łączącego wiedzę ekonomiczną z kwestiami przestrzennymi, środowiskowymi, prawnymi i społecznymi	GP2_W02
P7S_WK1	zna i rozumie fundamentalne dylematy współczesnej cywilizacji	zna i rozumie fundamentalne dylematy współczesnej cywilizacji związane z problemami rozwoju miast, obszarów metropolitalnych, obszarów wiejskich oraz regionów w zakresie wyzwań społecznych, kulturowych, gospodarczych, infrastrukturalnych i środowiskowych analizowanych w wymiarze przestrzennym i przy uwzględnieniu zarówno kontekstu lokalnego, macierzystego regionu, krajowego i międzynarodowego w szczególności europejskiego	GP2_W03
P7S_WK2	zna i rozumie podstawowe ekonomiczne, prawne, etyczne i inne uwarunkowania różnych rodzajów działalności zawodowej związanej z kierunkiem studiów, w tym podstawowe pojęcia i zasady z zakresu ochrony własności przemysłowej i prawa autorskiego	zna i rozumie podstawowe ekonomiczne, prawne, etyczne i inne uwarunkowania różnych rodzajów działalności zawodowej łączącej wiedzę ekonomiczną z gospodarką przestrzenną, w tym podstawowe pojęcia i zasady z zakresu ochrony własności przemysłowej, prawa autorskiego oraz danych przestrzennych	GP2_W04
P7S_WK3	zna i rozumie podstawowe zasady tworzenia i rozwoju różnych form przedsiębiorczości	zna i rozumie podstawowe zasady tworzenia i rozwoju różnych form przedsiębiorczości, w szczególności przedsiębiorczości lokalnej i społecznej, wykorzystując wiedzę z zakresu innowacji społecznych oraz partycypacyjnego podejścia do zarządzania rozwojem lokalnym	GP1_W05
U	Umiejętności	Umiejętności	U
P7S_UW1	potrafi wykorzystywać posiadaną wiedzę – formułować i rozwiązywać złożone i nietypowe problemy oraz innowacyjnie wykonywać zadania w nieprzewidywalnych warunkach przez: – właściwy dobór źródeł i informacji z nich pochodzących, dokonywanie oceny, krytycznej analizy, syntezy, twórczej interpretacji i prezentacji tych informacji,	potrafi w praktyce wykorzystywać posiadaną wiedzę, w tym formułować i rozwiązywać złożone i nietypowe problemy oraz wykonywać zadania w warunkach niepewności, wymagające łączenia umiejętności z zakresu ekonomii i gospodarki przestrzennej, w szczególności z użyciem różnorodnych materiałów źródłowych oraz narzędzi oferowanych w ramach Systemów Informacji Przestrzennej (GIS) i innych zaawansowanych technik informacyjno-komunikacyjnych, a także	GP2_U01

	<p>– dobór oraz stosowanie właściwych metod i narzędzi, w tym zaawansowanych technik informacyjno-komunikacyjnych,</p> <p>– przystosowanie istniejących lub opracowanie nowych metod i narzędzi</p>	<p>potrafi przystosowywać lub opracowywać nowe metody i narzędzia</p>	
P7S_UW2	<p>potrafi formułować i testować hipotezy związane z prostymi problemami badawczymi – w przypadku studiów o profilu ogólnoakademickim.</p>	<p>potrafi formułować i testować hipotezy związane z prostymi problemami badawczymi dotyczącymi kwestii ekonomicznych w wymiarze przestrzennym</p>	GP2_U02
P7S_UK1	<p>potrafi komunikować się na tematy specjalistyczne ze zróżnicowanymi kręgami odbiorców.</p>	<p>potrafi komunikować się na specjalistyczne tematy z zakresu ekonomii i finansów, geografii społeczno-ekonomicznej i gospodarki przestrzennej oraz nauki o zarządzaniu i jakości, uwzględniając interdyscyplinarność poruszanych zagadnień i zróżnicowany krąg odbiorców oraz adresatów</p>	GP2_U03
P7S_UK2	<p>potrafi prowadzić debatę</p>	<p>potrafi prowadzić debaty oraz inne formy spotkań publicznych, takich jak warsztaty strategiczne i projektowe, w trakcie których moderuje dyskusję i formułuje wnioski</p>	GP2_U04
P7S_UK3	<p>potrafi posługiwać się językiem obcym na poziomie B2+ Europejskiego Systemu Opisu Kształcenia Językowego oraz specjalistyczną terminologią</p>	<p>posiada umiejętności językowe w zakresie wybranego języka obcego zgodnie z wymaganiami określonymi na poziomie B2+ Europejskiego Systemu Kształcenia Językowego oraz specjalistyczną terminologią</p>	GP2_U05
P7S_UO1	<p>potrafi kierować pracą zespołu</p>	<p>potrafi kierować pracą zespołu, wyznaczając role oraz zadania, monitorując działania członków zespołu</p>	GP2_U06
P7S_UO2	<p>potrafi współdziałać z innymi osobami w ramach prac zespołowych i podejmować wiodącą rolę w zespołach</p>	<p>potrafi współdziałać z innymi osobami w ramach prac zespołowych oraz podejmować wiodącą rolę w zespołach</p>	GP2_U07
P7S_UU1	<p>potrafi samodzielnie planować i realizować własne uczenie się przez całe życie i ukierunkowywać innych w tym zakresie.</p>	<p>potrafi samodzielnie planować i realizować własne uczenie się przez całe życie i ukierunkowywać innych w tym zakresie</p>	GP2_U08
K	Kompetencje	Kompetencje	K
P7S_KK1	<p>jest gotów do krytycznej oceny posiadanej wiedzy i odbieranych treści</p>	<p>jest gotów do systematycznej i krytycznej samooceny własnych: wiedzy, umiejętności i kompetencji a także ciągłego uzyskiwania nowej wiedzy, doskonalenia umiejętności i kształtowania kompetencji społecznych</p>	GP2_K01
P7S_KK2	<p>jest gotów do uznawania znaczenia wiedzy w rozwiązywaniu problemów poznawczych i praktycznych oraz zasięgania opinii ekspertów w przypadku trudności z samodzielnym rozwiązaniem problemu</p>	<p>jest gotów do rozwiązywania problemów poznawczych i praktycznych w oparciu o prace interdyscyplinarnych zespołów eksperckich a także wiedzę zdobytą w oparciu o studia literaturowe i analizy danych, w szczególności danych przestrzennych</p>	GP2_K02
P7S_KO1	<p>jest gotów do wypełniania zobowiązań społecznych, inspirowania i organizowania działalności na rzecz środowiska społecznego</p>	<p>jest gotów do wypełniania zobowiązań społecznych oraz inspirowania i organizowania inicjatyw dotyczących działalności w zakresie rozwiązywania konfliktów przestrzennych, tworzenia planów i strategii oraz działania na rzecz dobra wspólnego</p>	GP2_K03
P7S_KO2	<p>jest gotów do inicjowania działań na rzecz interesu publicznego</p>	<p>jest gotów do inicjowania i podejmowania działań na rzecz interesu publicznego związanego z ładem przestrzennym oraz zrównoważonym rozwojem</p>	GP2_K04

P7S_KO3	jest gotów do działania i myślenia w sposób przedsiębiorczy	jest gotów do myślenia i działania w sposób przedsiębiorczy w zakresie zarządzania rozwojem lokalnym i regionalnym oraz tworzenia i wdrażania narzędzi polityk miejskich i regionalnych	GP2_K05
P7S_KR1	Jest gotów do odpowiedzialnego pełnienia ról zawodowych, z uwzględnieniem zmieniających się potrzeb społecznych, w tym: <ul style="list-style-type: none"> – rozwijania dorobku zawodu, – podtrzymywania etosu zawodu, – przestrzegania i rozwijania zasad etyki zawodowej oraz działania na rzecz przestrzegania tych zasad 	jest gotów do odpowiedzialnego pełnia ról zawodowych, z uwzględnieniem zmieniających się potrzeb społecznych w tym: przestrzegania zasad etyki zawodowej, rozwijania dorobku zawodu oraz odpowiedzialnego i profesjonalnego zachowania w pracy	GP2_K06

Skład zespołu przygotowującego raport samooceny

Imię i nazwisko	Tytuł lub stopień naukowy/stanowisko/funkcja pełniona w uczelni
Krystian Heffner	prof. dr hab. /kurator kierunku, przewodniczący Zespołu przygotowującego raport samooceny/ kierownik Katedry Gospodarki Przestrzennej i Środowiskowej
Andrzej Bajdak	dr hab./prof. UE. w Katedrze Badań Rynkowych i Marketingowych/kierownik Katedry/prodzikan Kolegium Studiów
Małgorzata Czornik	dr hab./prof. UE w Katedrze Badań Strategicznych i Regionalnych
Małgorzata Twardzik	dr hab./prof. UE w Katedrze Gospodarki Przestrzennej i Środowiskowej
Radosław Cyran	dr/wykładowca w Katedrze Badań Strategicznych i Regionalnych
Beata Dubiel	dr/adiunkt w Katedrze Gospodarki Przestrzennej i Środowiskowej
Piotr Gibas	dr/wykładowca w Katedrze Gospodarki Przestrzennej i Środowiskowej
Arkadiusz Halama	dr/wykładowca w Katedrze Gospodarki Przestrzennej i Środowiskowej
Mirosława Malinowska	dr/wykładowca w Katedrze Rynku i Konsumpcji/prodzikan w Kolegium Studiów
Adam Polko	dr/adiunkt w Katedrze Gospodarki Przestrzennej i Środowiskowej/menedżer kierunku
Agnieszka Majorek	mgr/asystent w Katedrze Gospodarki Przestrzennej i Środowiskowej

Spis treści

Efekty uczenia się zakładane dla ocenianego kierunku, poziomu i profilu studiów	3
Prezentacja uczelni	9
Część I. Samoocena uczelni w zakresie spełniania szczegółowych kryteriów oceny programowej na kierunku studiów o profilu ogólnoakademickim	10
Kryterium 1. Konstrukcja programu studiów: koncepcja, cele kształcenia i efekty uczenia się	10
Kryterium 2. Realizacja programu studiów: treści programowe, harmonogram realizacji programu studiów oraz formy i organizacja zajęć, metody kształcenia, praktyki zawodowe, organizacja procesu nauczania i uczenia się	14
Kryterium 3. Przyjęcie na studia, weryfikacja osiągnięcia przez studentów efektów uczenia się, zaliczanie poszczególnych semestrów i lat oraz dyplomowanie	21
Kryterium 4. Kompetencje, doświadczenie, kwalifikacje i liczebność kadry prowadzącej kształcenie oraz rozwój i doskonalenie kadry	26
Kryterium 5. Infrastruktura i zasoby edukacyjne wykorzystywane w realizacji programu studiów oraz ich doskonalenie	28
Kryterium 6. Współpraca z otoczeniem społeczno-gospodarczym w konstruowaniu, realizacji i doskonaleniu programu studiów oraz jej wpływ na rozwój kierunku	31
Kryterium 7. Warunki i sposoby podnoszenia stopnia umiędzynarodowienia procesu kształcenia na kierunku	33
Kryterium 8. Wsparcie studentów w uczeniu się, rozwoju społecznym, naukowym lub zawodowym i wejściu na rynek pracy oraz rozwój i doskonalenie form wsparcia	36
Kryterium 9. Publiczny dostęp do informacji o programie studiów, warunkach jego realizacji i osiągniętych rezultatach	39
Kryterium 10. Polityka jakości, projektowanie, zatwierdzanie, monitorowanie, przegląd i doskonalenie programu studiów	40
Część II. Perspektywy rozwoju kierunku studiów	45
Część III. Załączniki	48
Załącznik nr 1. Zestawienia dotyczące ocenianego kierunku studiów	48
Załącznik nr 2. Wykaz materiałów uzupełniających	57

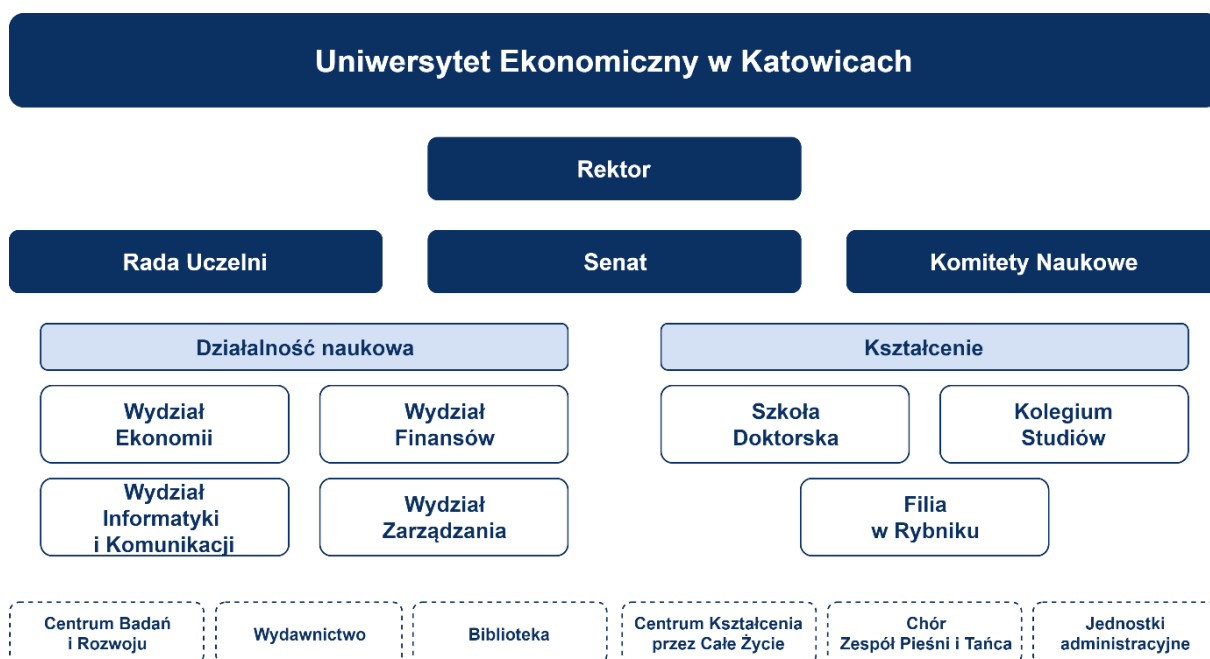
Prezentacja uczelni

Uniwersytet Ekonomiczny w Katowicach jest jedną z pięciu państwowych uczelni ekonomicznych w kraju kształcąca studentów w zakresie nauk społeczno-ekonomicznych. Obecnie na 21 kierunkach studiów I stopnia, w tym sześciu o profilu praktycznym i dwóch anglojęzycznych, oraz na 23 kierunkach studiów II stopnia, w tym trzech o profilu praktycznym i sześciu anglojęzycznych kształci się ponad 7500 studentów.

Zgodnie z wizją rozwoju [Zał. I-3], Uniwersytet to centrum życia studencko-naukowo-biznesowego oraz wspólnota otwarta na współpracę z otoczeniem, która tworzy i wdraża wiedzę ekonomiczną oraz menedżerską na rzecz rozwoju regionu, kraju i zagranicy. Misja Uniwersytetu opiera się na sześciu wartościach, tj.: profesjonalizm, innowacyjność, otwartość, współpraca, zaangażowanie oraz wrażliwość [Zał. I-2]. W misję i wizję Uniwersytetu wpisane są zasady społecznej odpowiedzialności.

Struktura organizacyjna Uniwersytetu została ostatecznie ukształtowana we wrześniu 2021 r. Rektor sprawuje najwyższą godność w Uniwersytecie i kieruje jego działalnością. Organami kolegialnymi są Rada Uczelni, Senat i Komitety Naukowe. Prowadzenie studiów I i II stopnia prowadzonych w Katowicach powierzono Kolegium Studiów, które jest odrębną od wydziałów jednostką organizacyjną. Uproszczony schemat struktury organizacyjnej Uniwersytetu został przedstawiony na rys. 1.

Rysunek 1.1. Struktura organizacyjna UEKAT (stan na 1 września 2021 r.)



Zgodnie z postanowieniami *Statutu Uniwersytetu Ekonomicznego w Katowicach* [Zał. I-1] oraz zapisami *Polityki dydaktycznej Uniwersytetu Ekonomicznego w Katowicach* [Zał. I-5], nadzór merytoryczny nad kierunkiem Gospodarka Przestrzenna sprawuje Wydział Ekonomii.

Spółeczność studencka jest reprezentowana w Radzie Uczelni przez przewodniczącego samorządu studenckiego oraz w Senacie, przez sześciu przedstawicieli studentów. Reprezentanci studentów współuczestniczą w procesach decyzyjnych dotyczących między innymi uchwalania regulaminu studiów, ustalania programów studiów i studiów podyplomowych, i określania sposobu potwierdzenia efektów uczenia się. W skład Rady Uczelni wchodzi również przedstawiciele otoczenia społeczno-gospodarczego.

Część I. Samoocena uczelni w zakresie spełniania szczegółowych kryteriów oceny programowej na kierunku studiów o profilu ogólnoakademickim

Kryterium 1. Konstrukcja programu studiów: koncepcja, cele kształcenia i efekty uczenia się

Koncepcja kształcenia na kierunku Gospodarka Przestrzenna

Kierunek Gospodarka Przestrzenna został utworzony w 2005 roku. Obecnie zajęcia dydaktyczne realizowane są na studiach stacjonarnych I i II stopnia. Kierunek Gospodarka Przestrzenna jest kierunkiem o profilu ogólnoakademickim. Nowoczesna i unikatowa oferta dydaktyczna zorientowana jest na kształcenie ekonomiczne uwzględniające współczesne wyzwania stawiane miastom, obszarom wiejskim i regionom. Dyscypliną wiodącą w ramach której uzyskiwane jest ponad 50% efektów uczenia się jest ekonomia i finanse. Pozostałymi dyscyplinami przypisanymi do kierunku są przede wszystkim geografia ekonomiczno-społeczna i gospodarka przestrzenna oraz w mniejszym stopniu nauki o zarządzaniu i jakości oraz na I stopniu studiów: matematyka i informatyka. Kierunek na studiach I i II stopnia oferuje dwie specjalności: *Gospodarkę nieruchomościami i planowanie przestrzenne* oraz *Analitikę przestrzenną i środowiskową*.

Koncepcja kształcenia na kierunku Gospodarka Przestrzenna oparta jest na kilku podstawowych założeniach:

- **Unaukowanie kształcenia na kierunku.** Orientacja intelektualna studentów kierunku Gospodarka Przestrzenna jest kształtowana przede wszystkim w oparciu o wyniki badań naukowych realizowanych przez pracowników Katedr obsługujących kierunek.
- **Upraktycznienie kształcenia na kierunku.** Orientacja profesjonalna studentów kierunku Gospodarka Przestrzenna jest kształtowana w oparciu o wyniki prac eksperckich realizowanych przez pracowników Katedr obsługujących kierunek. Ważnym elementem kształcenia jest budowanie związków z województwem śląskim, Górnośląskim Związkiem Metropolitalnym (GZM) oraz poszczególnymi gminami i powiatami poprzez prowadzenie badań naukowych, warsztatów strategicznych, planistycznych i projektowych, ćwiczeń terenowych oraz przygotowywanie prac dyplomowych i magisterskich stanowiących odpowiedź na praktyczne problemy miast i regionów województwa śląskiego.
- **Unowocześnienie kształcenia na kierunku.** Polegające na wykorzystywaniu i rozwijaniu nowoczesnych technik i narzędzi z zakresu Geograficznych Systemów Informacyjnych (GIS) oraz kształtowaniu umiejętności w zakresie kreowania innowacyjnych rozwiązań związanych z partycypacyjnym współzarządzaniem rozwojem lokalnym i regionalnym.
- **Umiedzynarodowienie kształcenia na kierunku.** Oparte jest na stwarzaniu możliwości wymiany akademickiej w ramach programów stypendialnych ERASMUS i CEEPUS, w szczególności Katedra Gospodarki Przestrzennej i Środowiskowej jest koordynatorem sieci dydaktycznej CEEPUS-REDENE, skupiającej uczelnie z kilkunastu krajów Europy Środkowej. Ponadto nauczyciele akademicy z Katedr obsługujących kierunek są zaangażowani w międzynarodowe projekty naukowe i dydaktyczne oraz aktywnie działają w stowarzyszeniach naukowych takich jak: *European Regional Science Association (ERSA)* i *Regional Studies Association (RSA)*.

Kierunek Gospodarka Przestrzenna wpisuje się w *Strategię rozwoju UEKAT [Zał. I-2]*, *Wizję rozwoju UEKAT [Zał. I-3]* oraz *Wizję internacjonalizacji UEKAT [Zał. I-4]* a także podlega ciągłemu doskonaleniu

zgodnie z zapisami nowej *Polityki dydaktycznej UEKAT [Zał. I-5]*, przyjętej 28.09.2021 r., w tym czterem ujętym w niej celom szczegółowym (4U), tj.: unaukowieniu, upraktycznieniu, unowocześnieniu i umiędzynarodowieniu.

W odpowiedzi na nowe wyzwania społeczne, gospodarcze i środowiskowe oraz potrzeby rynku pracy a także oczekiwania studentów, koncepcja kierunku Gospodarka Przestrzenna podlega ewolucji w zakresie programu studiów oraz form prowadzenia zajęć dydaktycznych. Należy wskazać przede wszystkim dwie grupy modyfikacji, które wprowadzono w ostatnich dwóch latach:

- począwszy od roku akademickiego 2021/2022 wprowadzono do programu studiów I i II stopnia nową specjalność: ***Analitykę przestrzenną i środowiskową (APiŚ)***, która zastąpiła nie wybraną w ostatnich latach przez studentów specjalność: *Studia miejskie i regionalne (SMIR)*. Celem kształcenia na specjalności APiŚ jest umiejętność korzystania z narzędzi informatycznych przeznaczonych do analiz przestrzennych i środowiskowych, umiejętność wykorzystywania dużych zbiorów danych, które dostarczają podstaw do maszynowego ich przetwarzania, uczenia się i wykorzystywania w procesach grupowania, symulowania i prognozowania procesów przestrzennych i środowiskowych;
- począwszy od roku akademickiego 2022/2023 wprowadzono do programu studiów I i II stopnia zmiany dostosowujące kształcenie na kierunku do *Polityki dydaktycznej UEKAT [Zał. I-5]*. Na studiach I stopnia uzupełniono przedmioty oferujące treści związane z kanonem wiedzy ekonomicznej o przedmioty *Podstawy finansów* i *Podstawy rachunkowości*. Do programu studiów wprowadzono *Proseminarium* przygotowujące jeszcze w większym stopniu studentów do pisania pracy dyplomowej. Na 5 semestrze studiów utworzono tzw. *mobility window* ułatwiające studentom korzystanie z międzynarodowej wymiany akademickiej i odbywania praktyk zawodowych. Na studiach II stopnia wprowadzono przedmiot *Projekt konsultingowy z gospodarki przestrzennej*, który będzie realizowany z partnerami strategicznymi kierunku. Ponadto wprowadzono przedmiot *Metody badań w gospodarce przestrzennej* przygotowujący studenta do pisania pracy dyplomowej na studiach II stopnia, w tym kształtujący kompetencje w zakresie metodyki badań przy zastosowaniu odpowiednich metod ilościowych i jakościowych. Na zakończenie należy wspomnieć, że zarówno na studiach I i II stopnia poszerzono ofertę przedmiotów swobodnego wyboru w języku angielskim. Na studiach I stopnia takimi przedmiotami są m.in.: *Participatory Budgeting in Cities*, *Night Time Economy*, *Political and Economic Geography*, *Urban Revitalization*. Na studiach II stopnia takimi przedmiotami są *Collective Action in Cities*, *EU Regional Policy*, *Smart City*.

Działalność naukowa związane w dyscyplinie wiodącej kierunku Gospodarka Przestrzenna

W zakresie realizacji przedmiotów kierunkowych i specjalnościowych, kierunek Gospodarka Przestrzenna jest obsługiwany przede wszystkim przez pracowników Katedry Gospodarki Przestrzennej i Środowiskowej oraz Katedry Badań Strategicznych i Regionalnych. Badania naukowe realizowane w Katedrach wykorzystywane są w doskonaleniu programu studiów i procesie kształcenia na kierunku. Przykładowo w wyniku realizowanego projektu naukowego pt. *Ekonomia miejskich dóbr wspólnych*, finansowanego z środków Narodowego Centrum Nauki (projekt nr OPUS/2015/19/B/HS4/01695) przygotowano nowy przedmiot w swobodnego wyboru w języku angielskim *Collective Action in Cities*, dla którego ważną literaturę stanowi monografia naukowa pt. *Understanding the Urban Commons. Economics and Governance* (A. Polko, M. Czornik, A. Ochojski), przedstawiająca wyniki projektu. Warto dodać, że książka jest dostępna w formule *open access* w zasobach Śląskiej Biblioteki Cyfrowej.

W załączniku [Zał. I-6] zamieszczono wykaz projektów naukowych z zakresu gospodarki przestrzennej, realizowanych w ramach potencjału badawczego i środków dla młodych naukowców w latach 2017-2022. Tematyka projektów dotyczy m.in.: sprawiedliwej transformacji regionów węglowych, wyzwań

rozwoju gmin województwa śląskiego w czasach (po)pandemii COVID-19, rozwój miast kreatywnych i inteligentnych (*creative and smart cities*) czy procesów suburbanizacji. Projekty dotyczą aktualnych i ważnych problemów oraz stanowią odpowiedź na wyzwania naukowe związane ze współczesną transformacją przestrzeni miejskich i regionalnych. Warto również zaznaczyć, że w badaniach naukowych realizowanych przez pracowników prowadzących zajęcia na kierunku Gospodarka Przestrzenna wykorzystywane i rozwijane są narzędzia Systemów Informacji Przestrzennej (*GIS – Geographic Information System*), co później ma przełożenie na unaukowanie kształcenia. Przykładem takiego projektu był grant badawczy pt. *Planowane użytkowanie terenu - wykorzystanie oprogramowania open source do wektoryzacji danych przestrzennych*, realizowany przez zespół młodych naukowców. Wynikiem jest monografia naukowa pt. *Analiza zmian i prognoza przyrostu zabudowy mieszkaniowej na obszarze Polski do 2020 roku*, wydana pod red. P. Gibasa, która jest dostępna w formule *open access*.

Koncepcja kształcenia na kierunku Gospodarka Przestrzenna zakłada jak największe włączenie studentów w badania naukowe oraz projekty konsultingowe. Studenci kierunku współtworzą **Koło Naukowe Nieruchomości** działające przy Katedrze Gospodarki Przestrzennej i Środowiskowej oraz **Koło Naukowe AREA** działające przy Katedrze Badań Strategicznych i Regionalnych. Sprawozdania z działalności Kół Naukowych zamieszczone są w załącznikach [od **Załącznik VIII-2a** do **Załącznik VIII 4b**]

Efekty uczenia się na kierunku Gospodarka Przestrzenna

Listę efektów uczenia się na kierunku Gospodarka Przestrzenna wraz z matrycami pokrycia przedstawiono w [**Załącznik 2-1c**] dla studiów I stopnia oraz w [**Załącznik 2-1f**] dla studiów II stopnia. Łącznie na studiach I stopnia sformułowanych zostało 16 efektów uczenia się (wiedza: 4, umiejętności: 7, kompetencje społeczne: 5) oraz 19 efektów na studiach II stopnia (wiedza: 5, umiejętności: 8, kompetencje społeczne: 6).

Na **studiach I stopnia efekty uczenia się** z zakresu wiedzy łączą fakty z zakresu ekonomii i finansów z geografią ekonomiczno-społeczną i gospodarką przestrzenną oraz naukami o zarządzaniu i jakości. Dotyczą zrozumienia wyzwań przed jakimi stają miasta, obszary metropolitalne, obszary wiejskie i regiony. Ponadto wskazują na konieczność zrozumienia kontekstu rozwoju lokalnego i regionalnego na podstawie studiów krajowych i międzynarodowych. W zakresie umiejętności wyróżnikiem jest umiejętność stosowania narzędzi Systemów Informacji Przestrzennej (GIS) oraz aktywnego uczestnictwa w debatach, warsztatach strategicznych, planistycznych i projektowych. W przypadku kompetencji społecznych nacisk położony jest na gotowość rozwiązywania konfliktów przestrzennych, wystuchania i zrozumienia racji lokalnych społeczności, a także wyrobienie sobie świadomości, że gospodarka przestrzenna wiąże się z koniecznością współpracy w ramach interdyscyplinarnych zespołów.

Na **studiach II stopnia efekty uczenia się** z zakresu wiedzy dotyczą pogłębienia znajomości i zrozumienia teorii i metod stosowanych na styku dyscyplin: ekonomii i finansów oraz geografii ekonomiczno-społecznej i gospodarki przestrzennej oraz nauk o zarządzaniu i jakości. W porównaniu ze studiami I stopnia student kierunku nabiera umiejętności nie tylko uczestnictwa ale również organizacji debat oraz warsztatów strategicznych i projektowych. Posiada również umiejętność formułowania problemów i hipotez badawczych dotyczących kwestii ekonomicznych w wymiarze przestrzennym. W zakresie kompetencji społecznych bardzo duży nacisk kładzie się na kompetencje związane z organizacją procesu partycypacji społecznej na poziomie lokalnym.

Odniesienie efektów uczenia się do poszczególnych przedmiotów jest przedstawione w matrycy, która pokazuje zależności efekt/przedmiot. Każdy efekt kierunkowy jest realizowany przez co najmniej kilka (a nawet kilkanaście) przedmiotów. W każdej karcie opisu przedmiotu sformułowane są efekty uwzględniające jego specyfikę i odnoszące się do efektów kierunkowych. W karcie opisu przedmiotu wskazano również metody weryfikacji osiągnięcia przez studenta efektów uczenia się. Za monitorowanie stopnia osiągania przez studentów przyjętych efektów uczenia się odpowiada Kurator

kierunku. Matryce pokrycia efektów uczenia się znajdują się w załącznikach [Zał. 2-1c] dla studiów I stopnia I i [Zał. 2-1f] dla studiów II stopnia.

Sylwetkę absolwenta kierunku Gospodarka Przestrzenna zamieszczono w załączniku [Zał. I-7].

Zalecenia dotyczące kryterium 1 wymienione w uchwale Prezydium PKA w sprawie oceny programowej na kierunku studiów, która poprzedziła bieżącą ocenę (jeżeli dotyczy)

Lp.	Zalecenia dotyczące kryterium 1 wymienione we wskazanej wyżej uchwale Prezydium PKA	Opis realizacji zalecenia oraz działań zapobiegawczych podjętych przez uczelnię w celu usunięcia błędów i niezgodności sformułowanych w zaleceniu o charakterze naprawczym
1.	Wprowadzenie do programu studiów kursów realizowanych w języku obcym.	<p>W trakcie poprzedniej oceny studenci kierunku mogli korzystać z zajęć w językach obcych oferowanych w ramach ścieżki Euroclasses. Obecnie do programu studiów zostały wprowadzone zajęcia dydaktyczne w języku angielskim w ramach przedmiotów swobodnego wyboru (SW).</p> <p>Na studiach I stopnia w trakcie V semestru student uczęszcza na dwa przedmioty SW w języku angielskim, dokonując wyboru spośród puli przedmiotów 19 przedmiotów</p> <p>Na studiach II stopnia w trakcie III semestru student uczęszcza na jeden przedmiot SW w języku angielskim, dokonując wyboru spośród puli przedmiotów 6 przedmiotów.</p> <p>Na studiach II stopnia w trakcie IV semestru student uczęszcza na jeden przedmiot SW w języku angielskim, dokonując wyboru spośród puli przedmiotów 6 przedmiotów.</p>
2.	Zwiększenie liczby godzin zajęć z języka obcego.	<p>Studenci studiów I stopnia realizują w 4 pierwszych semestrach studiów zajęcia z dwóch języków obcych w sumie w wymiarze 120 godz. i 9 punktów ECTS. Ponadto w semestrze V do studenci realizują zajęcia z dwóch przedmiotów swobodnego wyboru w języku angielskim, w sumie 30 godz. i 6 punktów ECTS</p>
3	Przyznanie studentom możliwości kształcenia się w zakresie dwóch języków obcych.	<p>Studenci studiów I stopnia obowiązkowo w trakcie 4 pierwszych semestrów studiów kształcą się w zakresie dwóch języków obcych.</p>
4	Ewaluacja systemu przypisywania studentów do grup lektoratowych o określonym poziomie.	<p>Przy zapisach do grup językowych na określonym poziomie uwzględnia się wynik egzaminu maturalnego z języka obcego, wynik testu umożliwiającego studentom ocenę ich poziomu (dostępny na stronie uczelni), ankietę językową, w której student wybiera trzy języki obce i deklaruje poziom, którym jest zainteresowany oraz liczbę osób zainteresowanych nauką danego języka na określonym poziomie. W przypadku, kiedy student ma problemy z nauką języka z uwagi na wybór nieodpowiedniego poziomu, po konsultacji z lektorem, ma możliwość zmiany na grupę o innym poziomie (o ile taka grupa istnieje). Wszyscy studenci mogą uczestniczyć w konsultacjach z lektorami oraz brać</p>

		udział w zajęciach w ramach oferty przedmiotów SW w językach obcych. Liczebność grup językowych jest określona Zarządzeniem Rektora
--	--	-------------------------------------------------------------------------------------------------------------------------------------

Kryterium 2. Realizacja programu studiów: treści programowe, harmonogram realizacji programu studiów oraz formy i organizacja zajęć, metody kształcenia, praktyki zawodowe, organizacja procesu nauczania i uczenia się

Treści kształcenia

Kształcenie na kierunku Gospodarka Przestrzenna jest realizowane na studiach I i II stopnia. Program studiów podzielony został na dwie główne grupy przedmiotów: kierunkowe oraz specjalnościowe i jest realizowany według zmodyfikowanej w styczniu 2022 roku siatki godzin.

Na studiach I stopnia do przedmiotów kierunkowych należą następujące grupy przedmiotów/modułów:

- przedmioty oferujące treści związane z kanonem wiedzy ekonomicznej, m.in.: *Matematyka, Mikroekonomia, Makroekonomia, Podstawy prawa, Podstawy rachunkowości, Podstawy finansów, Statystyka,*
- przedmioty bezpośrednio związane z gospodarką przestrzenną: *Geografia ekonomiczna, Historia urbanistyki, Gospodarka regionalna, Ekonomia środowiska i zasobów naturalnych, Podstawy gospodarki przestrzennej, Integracja danych przestrzennych, Ekonomia miejska, Prawne podstawy administracji publicznej, Środowiskowe uwarunkowania gospodarki przestrzennej (zajęcia terenowe), Planowanie strategiczne, Planowanie przestrzenne, Społeczno-kulturowe uwarunkowania gospodarki przestrzennej (zajęcia terenowe), Systemy informacji geograficznej, Planowanie infrastruktury, Projekty rozwoju lokalnego i regionalnego,*
- przedmioty z obszaru nauk humanistycznych: *Psychologia/Filozofia/Filozofia nauki, Etyka gospodarcza,*
- przedmioty praktyczne: *wychowanie fizyczne, języki obce, seminarium dyplomowe, praktyka zawodowa.*

Na studiach II stopnia do przedmiotów kierunkowych należą następujące grupy przedmiotów/modułów:

- przedmioty bezpośrednio związane z gospodarką przestrzenną: *Ekonomia sektora publicznego, Prawne aspekty gospodarki przestrzennej, Statystyka i ekonometria przestrzenna, Podstawy geomarketingu, Zarządzanie Środowiskiem, Polityka Regionalna, Planowanie miejscowe, Koncepcje gospodarki przestrzennej, Ekologistyka miejska, Projektowanie urbanistyczne, Gospodarka przestrzenna w krajach UE, Zarządzanie kryzysowe, Transformacja energetyczna, Metody partycypacji społecznej,*
- przedmioty z obszaru nauk humanistycznych: *Społeczna odpowiedzialność biznesu, Filozofia nauki,*
- przedmioty praktyczne: *seminarium magisterskie.*

Na studiach I i II stopnia w programach kształcenia istotną rolę odgrywają przedmioty specjalnościowe, poszerzające wiedzę, umiejętności i kompetencje społeczne właściwe dla danej specjalności oraz przedmioty swobodnego wyboru prowadzone w języku polskim i w językach obcych. Szczegółowe zestawienie przedmiotów, wraz z przypisanymi do nich punktami ECTS zawiera [Załącznik 2-1b i Załącznik 2-1e].

Efekty uczenia osiągnane przez studentów odnoszą się do trzech głównych kategorii: wiedza, umiejętności, kompetencji społeczne i są zgodne z wskaźnikami dotyczącymi programu studiów na kierunku studiów, poziomie i profilu, wynikające z rozporządzenia Ministra Nauki i Szkolnictwa Wyższego z dnia 27 września 2018 r. w sprawie studiów (Dz. U. poz. 1861 z późn. zm.) [Zał. 2-1c i Zał. 2-1f].

Dyscypliną wiodącą na kierunku jest ekonomia i finanse (52%). Do geografii społeczno-ekonomicznej i gospodarki przestrzennej przyporządkowano 33% efektów uczenia się na studiach I stopnia i 40% na studiach II stopnia.

Należy zaznaczyć, że w *Polityce dydaktycznej UEKAT* [Zał. I-5] zdefiniowano profil nauczyciela akademickiego, prowadzącego zajęcia dydaktyczne m.in. z punktu widzenia unaukowienia. Określono szczególnie istotne obszary, m.in. związek między prowadzonymi zajęciami a opublikowanymi pracami naukowymi oraz pracami badawczymi, których wyniki mogą stanowić przedmiot zajęć (pozostając w ścisłym związku z efektami uczenia się i realizowanymi treściami programowymi) co niewątpliwie przekłada się na treści kształcenia przekazywane na kierunku.

Programy kształcenia, oraz sylabusy wraz z wykazem przypisanych do poszczególnych przedmiotów efektów kształcenia znajdują się w uczelnianym systemie S4 [<https://sylabusy.ue.katowice.pl/kandydat/>]. Pliki zamieszczone w systemie S4 zawierają informacje o efektach uczenia się, treściach przedmiotów, realizowanych metodach nauczania i uczenia się oraz szczegółowe warunki zaliczenia każdego z przedmiotów (wraz z informacją o procentowym udziale poszczególnych składowych zaliczenia). Zaznaczyć również należy, że podczas pierwszych zajęć nauczyciele akademicy szczegółowo omawiają treść sylabusu oraz przekazują studentom kryteria i sposób weryfikacji efektów kształcenia.

Oceny końcowe (zaliczenie ćwiczeń, seminariów, egzaminów) są publikowane przez prowadzących w systemie Wirtualnej Uczelni [<https://e-uczelnia.ue.katowice.pl/>]. Podejście takie pozwala studentom na uzyskanie informacji o ocenie w dowolnym momencie, w terminie do 10 dni od daty przeprowadzenia egzaminu/zaliczenia. Rozwiązanie to pozwoliło na rezygnację z tradycyjnych, papierowych indeksów.

Harmonogram realizacji programu studiów

Co do zasady wszystkie zajęcia na kierunku Gospodarka przestrzenna wymagają bezpośredniego udziału nauczycieli akademickich i studentów. Jednak jak pokazały ostatnie 2 lata, sytuacja ta może ulec stosunkowo szybkiej zmianie poprzez wprowadzenie zdalnego lub hybrydowego modelu prowadzenia zajęć (jak w okresie obostrzeń pandemicznych). Zgodnie z *Regulaminem Studiów* student jest zobowiązany do udziału w ćwiczeniach, laboratoriach, lektoratach i seminariach dyplomowych [Zał. II-1a]. Aktualnie zajęcia odbywają się w oparciu o ramowy harmonogram roku akademickiego 2022/2023 [Zał. II-1b] oraz kalendarz roku akademickiego 2022/2023 [Zał. II-1c]. Szczegółowe plany dostępne są wyłącznie w Wirtualnej Uczelni [<https://e-uczelnia.ue.katowice.pl/wu/start>], po uprzednim zalogowaniu się. Plan zajęć na kolejny semestr dostępne są na dwa tygodnie (14 dni) przed rozpoczęciem semestru i mogą być na bieżąco (w zależności od potrzeb) modyfikowane. Szczegółowe harmonogramy kształcenia obowiązujące na kierunku dla semestru zimowego 2022/2023 zawiera [Zał. 2-3a do Zał. 2-3e]. Należy odnotować że w harmonogramy szczegółowe wpisane są także terminy sesji egzaminacyjnych, zatem studenci ze znacznym wyprzedzeniem są zawiadomi o terminach weryfikacji efektów z zakresu wiedzy, umiejętności i kompetencji społecznych.

Program kształcenia dla naboru w roku akademickim 2022/2023 na studiach stacjonarnych I stopnia obejmuje łącznie 1875 godzin (180 punktów ECTS), w tym: 866 godz. wykładów (46%) i 975 godzin ćwiczeń (52%) i 34 godzin seminariów (2%). Przedmioty kierunkowe realizowane są przez cały okres studiów (sem. 1-4 oraz w sem. 6) i obejmują także przedmioty realizowane poza murami uczelni (zajęcia terenowe z przedmiotów: *Środowiskowe uwarunkowania gospodarki przestrzennej* /sem. 3/

oraz Społeczno-kulturowe uwarunkowania gospodarki przestrzennej /sem.4/). Lektoraty realizowane są w sem. 1-4. Każdy student uczestniczy w lektoracie z języka angielskiego oraz drugiego języka obcego (szerzej w punkcie 2.5). Przedmioty specjalnościowe realizowane są w semestrach 4-6 (do wyboru są specjalności: *Gospodarka nieruchomościami i planowanie przestrzenne* oraz *Analityka przestrzenna i środowiskowa*). W sem. 5 studenci wybierają obowiązkowo 6 przedmiotów swobodnego wyboru (SW), w tym 2 przedmioty w języku angielskim. Proseminarium odbywa się w semestrze 4. Seminarium dyplomowe odbywa się w sem. 5-6. Ponadto, w semestr 5 wpisane są też praktyki zawodowe.

Na studiach stacjonarnych II stopnia (dla naboru w roku akademickim 2022/2023 na studiach stacjonarnych) program kształcenia obejmował łącznie 960 godzin (120 punktów ECTS), w tym: 435 godz. wykładów (45%) i 495 godzin ćwiczeń (52%) i 30 godzin seminariów (3%). Przedmioty kierunkowe realizowane są przez cały okres studiów (sem. 1-4). Przedmioty specjalnościowe realizowane są w sem. 3-4. Nazwy specjalności są analogiczne do studiów I stopnia. Studenci na 3 semestrze obowiązkowo mają do wyboru 2 przedmioty SW, w tym 1 przedmiot SW w języku angielskim i dodatkowo w semestrze 4 - obowiązkowo do wyboru 1 przedmiotów SW w tym języku. Seminarium dyplomowe odbywa się w sem. 3-4.

Liczebność grup

Minimalną liczebność grup studenckich jest regulowana przez Zarządzenie Rektora nr 67/19 [Zał. II-2]. W tabeli 2.1. przedstawiono liczebność grup studenckich dla kierunku Gospodarka przestrzenna. Dane dotyczą okresu od roku akademickiego 2019/2020 do 2021/2022.

Tabela 2.1. Liczebność grup na kierunku Gospodarka przestrzenna

Semestr	2019/2020	2020/2021	2021/2022
STUDIA STACJONARNE			
STUDIA I STOPNIA			
Semestr 1	Gr1 – 19 Gr2 – 19	Gr1 – 20 Gr2 – 19	Gr1 – 31 Gr2 – 33
Semestr 2	Gr1 – 18 Gr2 – 15	Gr1 – 17 Gr2 – 17	Gr1 – 26 Gr2 – 19
Semestr 3	Gr1 – 18 Gr2 – 18	Gr1 – 28	Gr1 – 33
Semestr 4	Gr1 – 20 Gr2 – 21	Gr1 – 28	Gr1 – 33
Semestr 5	Gr1 – 20 Gr2 – 21	Gr1 – 20 Gr2 – 20	Gr1 – 27
Semestr 6	Gr1 – 21 Gr2 – 21	Gr1 – 20 Gr2 – 18	Gr1 – 27
STUDIA II STOPNIA			
Semestr 1	Gr1 – 19 Gr2 – 18		
Semestr 2	Gr1 – 16		

	Gr2 – 15		
Semestr 3	Gr1 – 26 Gr2 – 26	Gr1 – 28	
Semestr 4	Gr1 – 26 Gr2 – 23	Gr1 – 26	

Tabela 2.2. Liczba studentów na kierunku Gospodarka przestrzenna

Poziom studiów	Rok studiów	Studia stacjonarne		
		<i>stan na 31.12.2019</i>	<i>stan na 31.12.2020</i>	<i>stan na 31.12.2021</i>
I stopnia	I	39	40	64
	II	42	28	33
	III	43	42	28
II stopnia	I	37	0	0
	II	51	31	0
Razem:		212	141	125

Generalnie na przestrzeni lat 2019-2021 liczba studiujących zmalała, co było efektem przede wszystkim braku wystarczającej liczby kandydatów, aby uruchomić studia II stopnia. Na studiach niestacjonarnych nie prowadzono zajęć.

Stosunkowo niewielka liczebność grup jest atutem kierunku, gdyż w znacznym stopniu wpływa na poprawę kontaktu pomiędzy prowadzącym zajęcia a studentami, co bezpośrednio przekłada się na jakość przekazywanych treści oraz wiedzę zdobywaną przez studentów. Niewielka liczebność grup ułatwia również realizację ćwiczeń w laboratoriach komputerowych, prac projektowych, dyskusji panelowych czy analizę studiów przypadku.

Wykorzystywane metody kształcenia

Na kierunku Gospodarka Przestrzenna wykorzystywane są różne metody kształcenia. Dotyczy to zarówno metod nauczania w ramach bezpośredniego kontaktu prowadzącego ze studentem, jak i samodzielnego studiowania. Dobór metod kształcenia zależy przede wszystkim od specyfiki danego przedmiotu. Do wykorzystywanych na kierunku Gospodarka Przestrzenna metod nauczania zaliczyć można między innymi:

- ćwiczenia aktywne z wykorzystaniem burzy mózgów,
- ćwiczenia aktywne z wykorzystaniem studiów przypadków,
- dyskusja,
- laboratorium komputerowe,
- praca w terenie,
- praca zespołowa,
- rozwiązywanie zadań i testów,
- wykład aktywny z wykorzystaniem studiów przypadków,

- wykład aktywny z wykorzystaniem technik multimedialnych,
- wykład tradycyjny.

Z kolei w ramach samodzielnej pracy studenta stosowane są między innymi:

- analiza materiałów źródłowych,
- analiza notatek z wykładów i ćwiczeń,
- praca grupowa nad studium przypadku,
- przygotowanie do dyskusji,
- przygotowanie projektu,
- przygotowywanie esejów,
- rozwiązywanie studiów przypadków,
- rozwiązywanie zadań,
- samodzielna praca z wykorzystaniem komputera,
- studia bibliograficzne,
- studiowanie przyczynowo-skutkowe z wykorzystaniem literatury.

Głównym celem realizowanych zajęć jest aktywizacja studenta oraz zachęcenie do samodzielnego pogłębiania wiedzy z danego zakresu. Osoby prowadzące zajęcia na kierunku Gospodarka Przestrzenna wychodzą z założenia, że głównym celem zajęć powinno być nie tylko przekazanie niezbędnej wiedzy, ale przede wszystkim zainteresowanie studentów daną tematyką co z kolei powinno przełożyć się na wyższy stopień zaangażowania studentów oraz ma zachęcać do krytycznego myślenia i samodzielnego pogłębiania wiedzy z danego zakresu. Umiejętność prowadzenia badań naukowych jest rozwijana w ramach seminarium dyplomowego (od roku akademickiego 2022/23 na studiach I stopnia, sem. 4 został wprowadzony przedmiot *Proseminarium*, w ramach którego studenci będą zdobywać wiedzę dotyczącą projektowania i realizacji badań naukowych).

Zajęcia prowadzone w językach obcych

Program studiów na kierunku Gospodarka przestrzenna obejmuje również przedmioty realizowane w języku obcym, do których należą lektoraty i przedmioty swobodnego wyboru. Na studiach I stopnia w sem. 1-4 student uczestniczy w dwóch lektoratach, z których każdy obejmuje 120 godzin na studiach stacjonarnych. Student ma obowiązek zapisać się na lektorat z języka angielskiego oraz dokonać wyboru drugiego z oferowanych kursów językowych (język niemiecki, hiszpański, włoski, francuski oraz rosyjski). Ponadto, w sem. 5 student wybiera 2 przedmioty swobodnego wyboru w języku obcym. Na studiach II stopnia w sem. 3 student wybiera 1 przedmiot swobodnego wyboru w języku obcym. Studenci uczestniczą w lektoracie z j. angielskiego na poziomie B2/B2+/C1. Wykaz zajęć prowadzonych w roku akademickim 2021/2022 w językach obcych na kierunku przedstawiono w **Tabeli 5 w Części III Raportu**.

Należy zauważyć, że studenci kierunku mają również możliwość uczestnictwa w zajęciach w języku obcym, które nie są częścią regularnego programu studiów. Zaliczyć można do nich wykłady prowadzone przez gości zagranicznych, seminaria naukowe, czy zajęcia prowadzone w ramach krótkoterminowych wydarzeń dydaktycznych (typu *International Week* lub *Intensive Programme*). Studenci, którzy biorą udział w programach wymiany międzynarodowej (np. Erasmus+) odbywają w uczelni partnerskiej cały semestr studiów w języku obcym.

Wybór treści realizowanych podczas studiów, indywidualny tok nauczania oraz dostosowywanie procesu kształcenia do wymagań osób z niepełnosprawnościami

Studenci mają możliwość personalizacji realizowanej ścieżki kształcenia poprzez wybór specjalności *Gospodarka nieruchomościami i planowanie przestrzenne* lub *Analityka przestrzenna i środowiskowa* (ukończenie każdej z nich jest tożsame ze zgromadzeniem 34 punktów ECTS na studiach I stopnia oraz 14 punktów ECTS na studiach II stopnia), a także indywidualną decyzję o uczestnictwie w przedmiotach swobodnego wyboru (odpowiednio to 32 punkty ECTS na studiach licencjackich oraz 9 punktów ECTS na studiach magisterskich). [Zał. II-3a i Zał. II-3b]

Studenci studiów II stopnia mogą wziąć udział w programie mentorskim "Indywidualnych ścieżek edukacyjnych" (ISE), który ma na celu wielowymiarowy i zintegrowany rozwój studenta, w ramach indywidualnie wyznaczonych celów i programów uzgodnionych z mentorem (opiekunem naukowym posiadającym certyfikat tutora). Szczegóły ISE reguluje załącznik do zarządzenia Nr 25/19 w sprawie wprowadzenia Regulaminu Indywidualnych Ścieżek Edukacyjnych w UEKAT [Zał. II-3c]

Student ma także prawo do indywidualnej organizacji studiów na zasadach określonych w regulaminie studiów. Indywidualna organizacja studiów obejmuje zwolnienie studenta z udziału w całości lub części zajęć czy też indywidualny rozkład sesji egzaminacyjnej.

Uczelnia reaguje także na potrzeby studentów ze szczególnymi potrzebami, w tym studentów niepełnosprawnych. Na kierunku Gospodarka Przestrzenna dostosowanie procesu kształcenia do potrzeb studentów ze szczególnymi potrzebami oparte jest na zasadach ogólnych. Działania te są organizowane w ramach Centrum wsparcia osób ze szczególnymi potrzebami (do września 2021 Centrum wsparcia osób z niepełnosprawnościami - dalej Centrum) przy współpracy Pełnomocnika ds. osób ze szczególnymi potrzebami (do września 2021 Pełnomocnika ds. osób niepełnosprawnych - dalej Pełnomocnika). Utworzenie Centrum oraz zakres działania Pełnomocnika są uregulowane zarządzeniami: *Zarządzenie Rektora nr 54/17* [Zał. II-3d] i *Zarządzenie Rektora nr 58/16* [Zał. II-3e].

W Tab. 3 zaprezentowano liczbę osób z niepełnosprawnościami (zgłoszonych do Centrum) w tym studiujących na kierunku Gospodarka Przestrzenna w poszczególnych latach.

Tabela 2.3. Osoby z niepełnosprawnościami, w tym studiujące na GP, zgłoszone do Centrum wsparcia osób ze szczególnymi potrzebami

Liczba osób	2019	2020	2021	2022
Liczba osób z niepełnosprawnością ogółem	125	102	101	91
Liczba studentów z niepełnosprawnością	118	97	97	89
Liczba doktorantów z niepełnosprawnością	7	5	4	2
Liczba studentów na kierunku: Gospodarka Przestrzenna – studenci z niepełnosprawnością /na studiach stacjonarnych/	2	0	2	1

Osoba cechująca się szczególnymi potrzebami może korzystać z różnych form wsparcia, które można podzielić na wsparcie dostosowujące warunki kształcenia, jak i dodatkowe wsparcie procesu kształcenia. Szczegóły oferowanego wsparcia oraz opis najnowszych aktywności wspierających studentów ze szczególnymi potrzebami zawiera [Zał. II-3f]. Na Uniwersytecie działa Organizacja Studentów Niepełnosprawnych [<http://www.osn.ue.katowice.pl/>].

Kształcenie na odległość

Do roku akademickiego 2019/2020 na kierunku Gospodarka przestrzenna nie były oferowane specjalne kursy, wykorzystujące techniki kształcenia na odległość. Niektórzy prowadzący przedmioty korzystali jednak z platform przeznaczonych do zdalnego kształcenia, między innymi Moodle czy Google Classroom. Platformy te umożliwiają udostępnianie materiałów dydaktycznych, wykonywanie zadań, studiów przypadków oraz kontakt z prowadzącym za pośrednictwem forum.

W marcu 2020 r. w wyniku zaostżenia sytuacji pandemicznej na mocy *Zarządzenia Rektora nr 27/20 z dnia 11 marca 2020 r. w sprawie podjęcia niezbędnych działań związanych z zapobieganiem rozprzestrzenianiu się COVID-19*, podjęto decyzję o realizacji wszystkich przedmiotów z wykorzystaniem technik i metod kształcenia na odległość **[Załącznik II-4a]**. Zajęcia realizowano głównie za pośrednictwem platformy Google G Suite (w tym narzędzi Google Classroom oraz Google Meet).

W kontekście prowadzenia zajęć na kierunku Gospodarka Przestrzenna szczególnie ważny i cenny jest dostęp do oprogramowania GIS (głównie TerrSet), który odbywał się poprzez wykorzystanie wirtualnych maszyn, do których dostęp był możliwy za pośrednictwem FortiClient VPN oraz VMware Horizon Client. W treściach programowych przedmiotów opartych o te systemy zwiększono także wykorzystanie oprogramowania wolnego źródła (głównie QGIS i SAGA).

Sytuacja w tym zakresie zmieniła się w roku akademickim (2021/2022). Na mocy *Zarządzenia nr 128/21 z dnia 29 września 2021 r. Rektora w sprawie zasad funkcjonowania UEKAT w semestrze zimowym roku akad. 2021/2022 [Załącznik II-4b]* oraz *Zarządzenia nr 8/22 Rektora w sprawie zasad funkcjonowania Uniwersytetu Ekonomicznego w Katowicach w semestrze letnim roku akad. 2021/2022 [Załącznik II-4c]*, przywrócono częściowo kształcenie stacjonarne (ćwiczenia, zajęcia z Wychowania fizycznego oraz wykłady na specjalnościach anglojęzycznych), pozostawiając formę zdalną dla wykładów, lektoratów, seminariów oraz konsultacji.

Aktualnie wszystkie zajęcia realizowane w Uniwersytecie Ekonomicznym w Katowicach mają wymiar kształcenia stacjonarnego, istnieje jednak obowiązek tworzenia na platformie e-learningowej Google Workspace, wcześniej znany jako G Suite dla Szkół i Uczelni (Google Classroom), niezależnie od trybu kształcenia wirtualnych odpowiedników wszystkich zajęć (w tym m.in. wykładów, ćwiczeń, seminariów, lektoratów oraz zajęć z wychowania fizycznego) [<https://www.ue.katowice.pl/ue-w-dobrze-koronawirusa/aktualnosci/article/google-classroom-instrukcja-prowadzenia-zajec-20222023.html>]. Jest to forma archiwizowania i raportowania przekazywanych treści oraz forma integracji z kontami studentów w domenie uekat oraz z pocztą e-mail. Wprowadzone zmiany wynikają z m.in. skali przeprowadzonych zajęć w poprzednim semestrze, dostępności i łatwej obsługi platformy oraz dotychczasowych doświadczeń związanych z realizacją zajęć online.

Praktyki zawodowe

Zgodnie z przyjętym programem studiów, studenci studiów I stopnia kierunku zobowiązani są do odbycia obowiązkowej miesięcznej praktyki obejmującej w wymiarze 120 godz. W siatce godzinowej przedmiot wpisany jest na semestrze 5. Szczegółowe zasady organizacji i odbywania praktyki reguluje *Zarządzenie Rektora nr 119/20 [Załącznik II-5a]* z późniejszymi zmianami wprowadzonymi *Zarządzeniem Rektora nr 71/21 [Załącznik II-5b]* wraz z zał. nr 1 (*Regulamin Praktyk Studenckich w Uniwersytecie Ekonomicznym w Katowicach*) **[Załącznik II-5c]**.

Realizacja i zaliczenie praktyki obowiązkowej oparte jest na *porozumieniu o prowadzeniu studenckiej praktyki obowiązkowej [Załącznik II-5d]* lub oświadczeniu *jednostki organizacyjnej uniwersytetu o przyjęciu studenta na praktykę obowiązkową [Załącznik II-5e]* oraz *karcie realizacji praktyki obowiązkowej [Załącznik II-5f]*. Nadzór merytoryczny nad praktyką obowiązkową sprawuje promotor pracy dyplomowej /magisterskiej lub osoba wyznaczona przez dziekana w przypadku braku promotora, który zaliczając praktykę uznaje jednocześnie, że student zdobył wiedzę, umiejętności i kompetencje społeczne określone dla praktyki obowiązkowej na kierunku Gospodarka przestrzenna **[Załącznik II-5g]**.

Student może także odbyć praktykę dodatkową, do której realizacji i zaliczenia wymagane są analogiczne dokumenty jak w przypadku praktyki obowiązkowej: *porozumienie o prowadzeniu studenckiej praktyki dodatkowej [Zał. II-5h]*, *oświadczenie jednostki organizacyjnej uniwersytetu o przyjęciu studenta na praktykę dodatkową [Zał. II-5i]* i *karta realizacji praktyki dodatkowej [Zał. II-5j]*.

Procedurę organizacji praktyk, odpowiednie dokumenty oraz instrukcje elektronicznego obiegu dokumentacji studenci mogą odnaleźć na stronie [<https://www.ue.katowice.pl/jednostki/kolegium-studiow/krajowe-praktyki-studenckie.html>]

W miejsce praktyki obowiązkowej mogą studentowi zostać uznane inne aktywności, w tym np. praca zawodowa lub praktyka dodatkowa o ile zapewniają realizację efektów uczenia się przyjętych dla praktyki obowiązkowej. W celu zaliczenia innej aktywności w ramach praktyki obowiązkowej student musi przedstawić odpowiedni dokument - *kartę uznania innej aktywności, w tym praktyki dodatkowej jako praktyki obowiązkowej [Zał. II-5k]*.

Studenci kierunku Gospodarka przestrzenna odbywają praktyki w różnych instytucjach i organizacjach, przede wszystkim w jednostkach organizacyjnych samorządu terytorialnego, w tym głównie urzędach miast i gmin wiejskich. Częstość miejscem praktyk są także podmioty gospodarcze specjalizujące się w obrocie, zarządzaniu lub wycenie nieruchomości. Szczegółowy wykaz podmiotów, w których realizowane były praktyki przez studentów kierunku zawiera załącznik [Zał. II-5l].

W uchwale Prezydium PKA w sprawie oceny programowej na kierunku studiów, która poprzedziła bieżącą ocenę nie zostały wskazane zalecenie dotyczące tego kryterium.

Kryterium 3. Przyjęcie na studia, weryfikacja osiągnięcia przez studentów efektów uczenia się, zaliczanie poszczególnych semestrów i lat oraz dyplomowanie

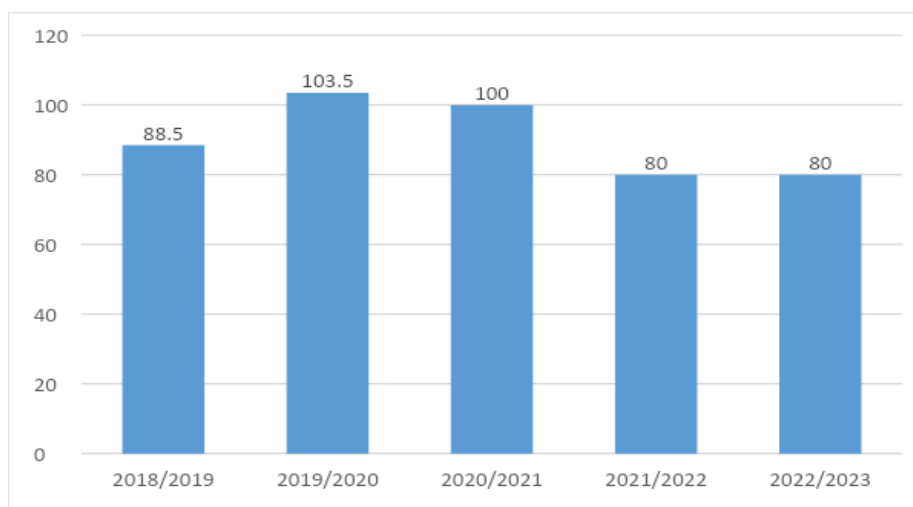
Warunki rekrutacji na studia, kryteria kwalifikacji i procedury rekrutacyjne

Warunki, tryb i kryteria przyjęć kandydatów na studia I i II stopnia w trybie stacjonarnym i niestacjonarnym w latach 2016-2021 zostały uregulowane w uchwałach Senatu UEKAT [Zał. III-1]. Zasady rekrutacji określa także *Polityka dydaktyczna UEKAT [Zał. I-5]*. Rekrutacja studentów na kierunku Gospodarka Przestrzenna w roku akademickim 2021/2022 odbyła się:

- na studia I stopnia – na podstawie wyników egzaminu maturalnego w ramach limitów miejsc ustalonych dla kierunku,
- na studia II stopnia – na podstawie konkursu dyplomów ukończenia studiów wyższych [Zał. III-1].

Proces rekrutacji wspomagany jest przez system Internetowej Rekrutacji Kandydatów (IRK). Na 1 rok studiów I stopnia może być przyjęty kandydat, który w postępowaniu kwalifikacyjnym uzyskał co najmniej minimalną liczbę punktów lub ocenę na dyplomie ustaloną przez Uczelnianą Komisję Rekrutacyjną. Laureaci i finaliści wszystkich olimpiad stopnia centralnego, zgodnie z *Uchwałą Senatu 28/2018/2019*, przyjmowani są na dowolny kierunek studiów pierwszego stopnia, w ramach limitu miejsc na podstawie dokumentów wymaganych w procesie rekrutacji oraz oryginału dokumentu wydanego przez Komitet Główny danej olimpiady. W przypadku, gdy nie zostanie wypełniony limit miejsc, może zostać przeprowadzony dodatkowy nabór na studia.

Rysunek 3.1. Progi punktowe wymagane do przyjęcia kandydata na I rok studiów stacjonarnych na kierunku Gospodarka Przestrzenna w latach 2018-2022.



O przyjęcie na 1 rok studiów II stopnia mogą ubiegać się kandydaci posiadający dyplom studiów wyższych z tytułem zawodowym magistra, licencjata, inżyniera lub równorzędnym nadanym przez uczelnie publiczne i niepubliczne. Na 1 rok studiów może być przyjęty kandydat, który w wyniku egzaminu uzyskał co najmniej minimalną liczbę punktów ustaloną przez Uczelnianą Komisję Rekrutacyjną.

W 2019 roku ostatni raz prowadzono rekrutację na studia niestacjonarne (I i II stopnia). Po tym roku zrezygnowano z naboru na studia niestacjonarne na kierunku. W latach akademickich 2020/2021, 2021/2022 oraz 2022/2023 uruchomiono kierunek Gospodarka Przestrzenna jedynie na pierwszym stopniu.

Zasady, warunki i tryb uznawania efektów uczenia się i okresów kształcenia oraz kwalifikacji uzyskanych w innej uczelni, w tym w uczelni zagranicznej

Zasady opisujące warunki i procedury uznawania efektów uczenia się uzyskanych w innej uczelni, w tym zagranicznej uregulowano w §22 *Regulaminu Studiów w Uniwersytecie Ekonomicznym w Katowicach* obowiązującym od 1 października 2019 r. [Zał. II-1a]. Decyzję dotyczącą uznania efektów podejmuje prodziekan na podstawie pisemnego wniosku studenta [Zał. III-2] oraz dokumentacji przebiegu studiów. Studentowi przenoszącemu zajęcia zaliczone w innej uczelni niż UEKAT przypisuje się taką liczbę punktów ECTS, jaka jest przypisana efektom uczenia się uzyskanym w wyniku realizacji odpowiednich zajęć i praktyk w innej uczelni, pod warunkiem stwierdzenia zbieżności efektów uczenia się. W razie wątpliwości prodziekan, przed podjęciem decyzji, może wystąpić o opinię do prowadzącego przedmiot, którego efekty mają być uznane na podstawie wcześniej zrealizowanych zajęć. Podstawą oceny z przedmiotu realizowanego na studiach II stopnia nie może być jednak ocena uzyskana z jakiegokolwiek przedmiotu na studiach I stopnia.

W przypadku gdy student odbywa część studiów w uczelni zagranicznej, uznanie osiągniętych tam efektów uczenia się na poczet przedmiotów kierunkowych i specjalnościowych odbywa za zgodą osoby prowadzącej te zajęcia w UEKAT. O uznaniu zrealizowanych w uczelni zagranicznej efektów uczenia się jako przedmiotów swobodnego wyboru decyduje prodziekan. Zasady uznawania efektów uczenia się osiągniętych w uczelni zagranicznej ustalane są przed wyjazdem studenta na stypendium.

Zasady i tryb potwierdzania efektów uczenia się uzyskanych w procesie uczenia się poza systemem studiów

Zgodnie z *ustawą z dnia 20 lipca 2018 r. Prawo o szkolnictwie wyższym i nauce*, uczelnia ma prawo potwierdzić, na wniosek kandydata, efekty uczenia się uzyskane przez tę osobę poza systemem studiów. Oznacza to, że kandydat taki może zostać przyjęty na studia z jednoczesnym zaliczeniem części programu studiów. Szczegółowe zasady zostały zawarte w *Regulaminie potwierdzania efektów uczenia się w UEKAT*, który stanowi załącznik do *Uchwały Senatu 90/2018/2019* [Zał. III-3]. Procedura ubiegania się o potwierdzenie efektów uczenia się przedstawiona jest na stronie internetowej [<https://www.ue.katowice.pl/studia-stacjonarne/potwierdzenie-efektow-uczenia-sie.html>].

Wysokość opłat za przeprowadzenie procedury ustala rektor [Zał. III-4].

Zasady i procedury dyplomowania

Proces dyplomowania na studiach I i II stopnia został uregulowany w Rozdziale V *Regulaminu studiów* [Zał. II-1a] oraz *Zarządzeniu Rektora nr 74/20* [Zał. III-6]. Zgodnie z w/w regulacjami, do egzaminu dyplomowego może przystąpić student, który:

- otrzymał pozytywne oceny ze wszystkich przedmiotów objętych programem studiów i uzyskał wymaganą liczbę punktów ECTS,
- złożył pracę dyplomową, zaakceptowaną przez promotora, która pozytywnie przeszła proces weryfikacji w Jednolitym Systemie Antyplagiatowym,
- uzyskał pozytywne recenzje zarówno promotora, jak i recenzenta,
- złożył kartę obiegową oraz uregulował wszystkie zobowiązania wobec uczelni.

Ocena pracy dyplomowej przez promotora i recenzenta umożliwia weryfikację efektów uczenia się związanych z umiejętnością samodzielnego przygotowania pracy pisemnej właściwej dla studiowanego kierunku. W trakcie egzaminu dyplomowego student otrzymuje 3 pytania związane ze złożoną pracą dyplomową. Sposób ustalenia końcowej oceny ze studiów określa Regulamin studiów.

Ze względu na sytuację pandemiczną, w semestrach letnich w roku akad. 2019/2020 oraz 2020/2021 egzaminy dyplomowe odbywały się w formie zdalnej, za pośrednictwem usługi Google Meet. Szczegółowe informacje dotyczące możliwości realizowania obron prac dyplomowych z wykorzystaniem narzędzi on-line dostępne są w *Zarządzeniu Rektora nr 51/20* [Zał. III-5]. W roku akad. 2021/2022 egzaminy dyplomowe powróciły do formy stacjonarnej.

Ogólne zasady przeprowadzania egzaminów zostały szczegółowo uregulowane w *Zarządzeniu Rektora nr 74/20* [Zał. III-6], *Zarządzeniu nr 86/20* [Zał. III-7] oraz *Zarządzeniu nr 68/22* [Zał. III-8]. Na ich podstawie wyszczególniono procedury wewnętrzne w zakresie dokumentacji przyjmowanej do obron oraz realizacji egzaminu dyplomowego (w formie stacjonarnej), odrębnie dla studentów [Zał. III-9] oraz nauczycieli akademickich [Zał. III-10].

Wykaz prac dyplomowych studentów kierunku GP obronionych w latach 2020/2021 i 2021/22 zamieszczono w załącznikach [Zał. 2-6a i Zał. 2-6b].

Monitorowanie procesu kształcenia

W 2022 roku został opracowany nowy System Jakości Kształcenia w Uniwersytecie Ekonomicznym w Katowicach [Zał. III-11], który zapewnia prowadzenie systematycznego monitoringu procesu kształcenia na wszystkich kierunkach poprzez:

- ankiety ewaluacyjne zajęć dydaktycznych,
- hospitacje zajęć dydaktycznych (szerzej na ten temat w Kryterium IV),

- zbieranie informacji oraz wniosków ze źródeł wewnętrznych i zewnętrznych (m.in. wymiana dobrych praktyk między osobami prowadzącymi zajęcia).

Ewaluacja zajęć dydaktycznych na kierunku GP, a zwłaszcza sposobu ich prowadzenia, obejmuje wszystkich nauczycieli akademickich, inne osoby prowadzące zajęcia (w ramach umów cywilnoprawnych) oraz doktorantów, którym powierzono prowadzenie zajęć w danym semestrze. Zasady badania oceny zajęć dydaktycznych określa *Zarządzenie Rektora nr 72/2022 w sprawie określenia zasad badania opinii realizacji zajęć dydaktycznych w Uniwersytecie Ekonomicznym w Katowicach* [Zał. III-12]. Badania jakości kształcenia przeprowadza Dział Doskonalenia Jakości Kształcenia.

Od roku akademickiego 2020/2021 badania dotyczące oceny zajęć przez studentów przeprowadzane są za pomocą platformy systemu *Sphinxonline*. Pod koniec każdego semestru kwestionariusze przesyłane są na adres poczty elektronicznej studenta w domenie uczelni [Zał. III-13, III-14, III-15]. Student ma możliwość oceny każdych zajęć, które były realizowane w danym semestrze i w których uczestniczył (z wyjątkiem seminarium, które nie podlega ocenie).

Wyniki badań oceny zajęć dydaktycznych są prezentowane w formie raportów zawierających wybrane statystyki dla każdego pytania zawartego w kwestionariuszu oraz uwagi studentów. Są one przekazywane indywidualnie prowadzącemu zajęcia oraz zbiorczo wg właściwości dla: władz rektorskich oraz Pełnomocnika Rektora ds. Zarządzania Jakością, władz dziekańskich właściwych dla procesu kształcenia, kierowników jednostek organizujących studia podyplomowe, kuratorów/kierowników studiów podyplomowych, kierowników katedr, kierowników Centrum Języków Obcych oraz Centrum Wychowania Fizycznego i Sportu, organizatorów szkoleń oraz organizatorów innych form kształcenia. Szczegółowe wyniki badania opinii studentów zaprezentowano w załączniku [Zał. III-16].

Monitoring prowadzony na podstawie informacji i wniosków pozyskanych z wewnętrznych i zewnętrznych źródeł obejmuje:

- informacje wewnętrzne dotyczące liczby kandydatów aplikujących i przyjętych na studia I i II stopnia, progi punktowe przyjęć oraz współczynnik odsiewu kandydatów [Zał. III-17],
- informacje wewnętrzne dotyczące terminowego ukończenia studiów, ocen z recenzji prac dyplomowych oraz końcowych ocen ze studiów,
- badanie losów zawodowych absolwentów prowadzone przez Centrum Karier i Współpracy z Absolwentami (CKiWA). Badania te prowadzone są po roku, trzech i pięciu latach od momentu ukończenia studiów z wykorzystaniem kwestionariusza ankiety. Główne wyniki badań są dostępne na stronie [ela.nauka.gov.pl], a także w formie szczegółowych raportów w CKiWA. Zestawienie najważniejszych wyników badania absolwentów kierunku GP, którzy ukończyli studia w latach 2017-2020 zawiera [Zał. III-18],
- bieżące rozmowy ze studentami w czasie zajęć i spotkań, stanowiące nieformalne badanie opinii,
- działania Rady Programowej Kierunku GP, w skład której wchodzi interesariusze zewnętrzni i absolwenci kierunku, która monitoruje realizację programu kształcenia, dokonuje okresowych przeglądów programów kształcenia oraz stopnia osiągnięcia zakładanych w programie efektów uczenia się.

Wnioski i uwagi formułowane przez władze UEKAT, nauczycieli akademickich, Radę Programową, studentów i absolwentów stanowią podstawę do działań doskonalących proces kształcenia na kierunku GP.

Weryfikacja i potwierdzanie osiągnięcia efektów uczenia się

W UEKAT, w tym również na kierunku GP, stosowany jest wielostopniowy system sprawdzania i oceny efektów uczenia się na każdym etapie procesu kształcenia. Ogólne zasady zaliczania i oceniania określa *Polityka dydaktyczna [Zał. I-5]* oraz *Regulamin studiów [Zał. II-1a]*. Zasady te mają charakter powszechny.

Na początku semestru prowadzący zajęcia przedstawiają studentom program zajęć, efekty uczenia się oraz sposoby ich weryfikacji i kryteria oceniania. Informacje te są również zamieszczane:

1. w kartach opisu przedmiotów, dostępnych na stronie internetowej w systemie S4,
2. od roku akademickiego 2020/21 także na platformie *Google Classroom*, wraz z materiałami dydaktycznymi przekazywanymi studentom.

Stopień osiągnięcia efektów uczenia się przez studentów kierunku GP weryfikuje się na każdym etapie kształcenia. W tym celu wykorzystywane są różne metody, opracowywane przez prowadzących zajęcia. Najczęściej stosowanymi sposobami przeprowadzania egzaminów są prace pisemne (pytania otwarte, test wyboru) lub rzadziej ustne odpowiedzi. Natomiast zaliczenie student uzyskuje na podstawie: kolokwium pisemnego lub kolokwium przeprowadzanego na komputerach, eseju, analizy studiów przypadku, przygotowania projektu, prezentacji oraz aktywności na zajęciach, a często także w oparciu o kombinację tych elementów.

W związku z sytuacją związaną z pandemią COVID-19 i przejściem w tryb kształcenia zdalnego, a następnie hybrydowego, konieczna była zmiana niektórych metod weryfikacji efektów uczenia się. W rezultacie egzaminy, kolokwia oraz inne formy sprawdzania wiedzy, umiejętności i kompetencji społecznych studentów dostosowane zostały do zdalnego nauczania, z wykorzystaniem nowoczesnych narzędzi informatycznych, tj. platformy e-learningowa Google Workspace oraz wykorzystanych pomocniczo do prowadzenia zajęć m.in. Moodle, Microsoft Teams, w których umieszcza się materiały dydaktyczne dla studentów oraz przeprowadza się testy, czy też quizy dla weryfikacji efektów uczenia się. W uniwersytecie, każdorazowo przed rozpoczęciem kolejnego semestru, metody weryfikacji uczenia się są na bieżąco monitorowane i dopasowywane do aktualnej sytuacji.

Zajęcia kończą się wystawieniem oceny końcowej z przedmiotu, która jest wpisywana do elektronicznych protokołów w Wirtualnej Uczelni. W przypadku, gdy przedmiot obejmuje zarówno ćwiczenia, jak i wykłady, do protokołów zaliczeniowych z ćwiczeń wprowadzane są informacje o uzyskaniu zaliczenia lub jego braku. Szczegółowe wyniki ćwiczeń prowadzący przekazuje egzaminatorowi. Ustalając ocenę końcową egzaminator uwzględnia wyniki studenta osiągnięte zarówno na ćwiczeniach, jak i na egzaminie - według odpowiedniego zapisu w *Karcie opisu przedmiotu* (szczegółowe regulacje dotyczące tej procedury zawarte są w *Piśmie okólnym 2/19 [Zał. III-19]*). Student ma możliwość sprawdzenia swojej oceny końcowej w Wirtualnej Uczelni. Ma również prawo do wglądu do ocenionej pracy (w okresie dwóch tygodni od ogłoszenia ocen) i ubiegania się o przeprowadzenie zaliczenia lub egzaminu komisyjnego, w przypadku, gdy nie zgadza się z wystawioną oceną.

W uchwale Prezydium PKA w sprawie oceny programowej na kierunku studiów, która poprzedziła bieżącą ocenę nie zostały wskazane zalecenie dotyczące tego kryterium.

Kryterium 4. Kompetencje, doświadczenie, kwalifikacje i liczebność kadry prowadzącej kształcenie oraz rozwój i doskonalenie kadry

Liczba, kwalifikacje oraz dorobek naukowy i dydaktyczny nauczycieli akademickich prowadzącymi zajęcia na kierunku Gospodarka Przestrzenna

W roku akademickim 2021/2022 na kierunku Gospodarka Przestrzenna zajęcia dydaktyczne prowadziło 24 nauczycieli akademickich. Natomiast w roku akademickim 2022/2023 w którym przeprowadzana będzie ocena, zajęcia będzie prowadziło 27 nauczycieli akademickich. W tej liczbie nie uwzględniono nauczycieli akademickich prowadzących zajęcia z przedmiotów humanistycznych, przedmiotów swobodnego wyboru, języków obcych oraz zajęć z wychowania fizycznego. Obsada zajęć zamieszczona jest w [Załącznik 2-2a i Załącznik 2-2b]. Należy wyjaśnić, że dla roku akademickiego 2021/2022 oraz roku akademickiego 2022/2023 obsada zajęć dotyczy tylko studiów I stopnia, ze względu na brak grup studentów studiów II stopnia.

Tabela 4.1. Struktura kadry kierunku Gospodarka Przestrzenna w latach akademickich 2021/2022 i 2022/2023 wg tytułów i stopni

Stopień/tytuł	2021/2022		2022/2023	
	Liczba osób	Procent [%]	Liczba osób	Procent [%]
Profesor	4	16,7	3	11,1
Doktor habilitowany	5	20,8	6	22,2
Doktor	10	41,7	11	40,8
Magister	5	20,8	7	25,9
Suma	24	100	27	100

Szczegółowy opis dorobku naukowego oraz kompetencji dydaktycznych kadry prowadzącej zajęcia na kierunku Gospodarka Przestrzenna zamieszczony jest w Załącznik 2-4 Ponadto Załącznik IV-1 zawiera wykaz podręczników dydaktycznych, którego autorami są pracownicy prowadzący zajęcia na kierunku. Natomiast w Załącznik IV-2 zamieszczono wykaz szkoleń podnoszących kwalifikacje zawodowe w których uczestniczyli nauczyciele akademicy obsługujący kierunek Gospodarka Przestrzenna.

Wśród największych osiągnięć naukowych będących udziałem nauczycieli akademickich prowadzących zajęcia na kierunku Gospodarka Przestrzenna należy wymienić projekty naukowe i dydaktyczne finansowane z zewnętrznych źródeł i uzyskane w procedurze konkursowej oraz ważne nagrody za osiągnięcia naukowe i wdrożeniowe:

1. Projekt naukowy pt. ***Ekonomia miejskich dóbr wspólnych***, finansowany z środków NCN w ramach konkursu OPUS, numer projektu: 2015/19/B/HS4/01695, jednostka realizująca: Uniwersytet Ekonomiczny w Katowicach, okres realizacji: 2016-2021, kierownik projektu: dr Adam Polko, wykonawcy projektu: dr hab. Małgorzata Czornik, dr Piotr Gibas, dr Artur Ochojski.
2. Projekt naukowy pt. ***BOLSTER (Bridging Organizations and marginalized communities for Local Sustainability Transitions in EuRope)***, projekt finansowany w ramach programu Horizon Europe, konkurs HORIZON-CL5-2021-D2-01-12, jednostka realizująca: Uniwersytet Ekonomiczny w Katowicach, lider konsorcjum: Tilburg University, okres realizacji: 2022-2025, kierownik projektu

w Uniwersytecie Ekonomicznym: dr Marcin Baron, wykonawcy: dr hab. Adam Drobnik prof. UE, dr Artur Ochojski, dr Adam Polko, mgr Piotr Rykała.

3. Projekt naukowy pt. **DUST (Democratising jUst Sustainability Transitions)** projekt finansowany w ramach programu Horizon Europe, konkurs HORIZON-CL2-2022-DEMOCRACY-01-02, jednostka realizująca: Uniwersytet Ekonomiczny w Katowicach, lider konsorcjum: Delft University, okres realizacji: 2022-2025, kierownik projektu w Uniwersytecie Ekonomicznym: dr hab. Adam Drobnik, prof. UE, wykonawcy: dr Marcin Baron, dr Artur Ochojski, dr Adam Polko, mgr Piotr Rykała.
4. Projekt naukowy pt. **Modele statystyczne w identyfikacji specjalizacji regionalnej z uwzględnieniem składnika heterogeniczności przestrzennej**, Projekt NCN OPUS nr 2013/11/B/HS4/01098, jednostka realizująca: *European Regional Science Association - Sekcja Polska*, kierownik projektu: dr Katarzyna Kopczewska, okres realizacji: 2013-2017, wykonawcy z Uniwersytetu Ekonomicznego w Katowicach: dr Artur Ochojski, dr Adam Polko (projekt jest przykładem aktywności naukowej pracowników prowadzących zajęcia na kierunku Gospodarka Przestrzenna w stowarzyszeniach naukowych i sieciach badawczych).
5. Projekt dydaktyczny pt. **DIGI-SOC (Digital skills and cross-domain entrepreneurship for societal challenges)**, projekt ERASMUS+, kierownik projektu: dr Artur Ochojski, wykonawcy projektu: dr Marcin Baron, dr Adam Polko. Celem projektu jest opracowywanie nowych sylabusów oraz innowacyjnych materiałów dydaktycznych.
6. Projekt naukowy pt. **ExCORE (International Center of Research Excellence in Transition of COal Regions)**, projekt Narodowej Agencji Wymiany Akademickiej, kierownik projektu: dr hab. Monika Wieczorek-Kosmala, prof. UE, wykonawcy projektu: dr Marcin Baron, dr Adam Polko.
7. Nagroda Ministra Edukacji i Nauki za znaczące osiągnięcia w zakresie działalności wdrożeniowej w roku 2020 za stworzenie w partnerstwie z władzami regionalnymi **Obserwatorium gospodarki regionalnej w warunkach pandemii koronawirusa**; kierownik projektu: dr Marcin Baron, wykonawcy: dr Radosław Cyran, dr Piotr Gibas.

Szczegółowy wykaz projektów naukowych w ramach potencjału badawczego i projektów młodych naukowców realizowanych przez kadrę kierunku Gospodarka Przestrzenna stricte z zakresu tematyki gospodarki przestrzennej zawiera **Zał. I-6**.

Polityka kadrowa, rozwój i doskonalenie kadry

Zasady polityki kadrowej wynikają z misji i *Strategii rozwoju Uniwersytetu* [**Zał. I-2**], a do jej głównych celów należy m.in. stała poprawa jakości prowadzonych badań naukowych oraz realizowanego procesu kształcenia. W odniesieniu do nauczycieli akademickich zatrudnionych w Uniwersytecie zasady te określa *Polityka kadrowa* [**Zał. IV-3**]. Dla osiągnięcia tych celów pracownicy na stanowiskach badawczo-dydaktycznych i dydaktycznych są zatrudniani w trybie konkursowym [**Zał. IV-4**], a następnie poddawani okresowej ocenie (regulacje dostępne są na stronie internetowej Biura Zarządzania Kadrami [<https://www.ue.katowice.pl/jednostki/biuro-zarzadzania-kadrami/regulacje.html>]). Ocena ta pozwala na pozyskanie informacji na temat aktywności badawczej, dydaktycznej i organizacyjnej poszczególnych pracowników, a jej wyniki są podstawą decyzji kadrowych. Wzory kwestionariuszy oceny pracowniczej zawarto w załączniku [**Zał. IV-5**].

Dział Doskonalenia Jakości Kształcenia, zgodnie z przepisami ustawy *Prawa o szkolnictwie wyższym i nauce*, w trakcie każdego semestru przeprowadza badania jakości kształcenia wśród wszystkich studentów na kierunku Gospodarka Przestrzenna. Ocenie podlegają wszystkie przedmioty oraz prowadzący zajęcia. Badanie oceny zajęć dydaktycznych w UEKAT prowadzi się przy użyciu platformy *Sphinxonline*. Z ogólnymi wynikami oceny zajęć dydaktycznych można zapoznać się na stronie: <https://www.ue.katowice.pl/jednostki/biuro-zarzadzania-jakoscia-ksztalcenia/dzial-doskonalenia-jakosci-ksztalcenia/sphinxonline-wyniki-z-badan.html>

Warto zaznaczyć, że w roku akademickim 2020/2021 studia II stopnia na kierunku Gospodarka Przestrzenna były wśród 5 najlepiej ocenianych kierunków studiów w UEKAT (w semestrze zimowy 1 miejsce, w semestrze letnim 3 miejsce). Niestety był to ostatni rocznik studentów na II stopniu studiów. Analiza wyników ocen za lata 2020/2021 oraz 2021/2022 zamieszczona jest w **Zał. III-16**. Dostęp do wszystkich wyników badania jakości kształcenia na kierunku ma kurator kierunku, który na tej podstawie może podejmować decyzje dotyczące modyfikacji obsady zajęć, bądź wskazywania konieczności poprawy przez poszczególnych pracowników.

Doskonaleniu kadry kierunku Gospodarka Przestrzenna służą również hospitacje przeprowadzane przez kierownika katedry (lub upoważnioną przez niego osobę nadzorującą przedmiot) zgodnie z *Regulaminem hospitacji zajęć dydaktycznych* [**Zał. IV-6a**] z wykorzystaniem arkusza hospitacji [**Zał. IV-6b**]. Na początku semestru Kierownik Katedry przygotowuje ramowy plan hospitacji [**Zał. IV-6c**], a po zakończeniu semestru przekazuje Dziekanowi wykaz przeprowadzonych hospitacji [**Zał. IV-6d**]. Wnioski wynikające z opinii studentów oraz hospitacji są uwzględniane przy planowaniu zajęć na kolejny rok akademicki. W roku akademickim 2021/2022 na kierunku Gospodarka Przestrzenna przeprowadzono 7 hospitacji zajęć dydaktycznych. Wykaz hospitacji zawiera załącznik [**Zał. IV-6e**].

W uchwale Prezydium PKA w sprawie oceny programowej na kierunku studiów, która poprzedziła bieżącą ocenę nie zostały wskazane zalecenie dotyczące tego kryterium.

Kryterium 5. Infrastruktura i zasoby edukacyjne wykorzystywane w realizacji programu studiów oraz ich doskonalenie

Uniwersytet Ekonomiczny w Katowicach dysponuje 17 obiektami, w tym 14 własnymi, jednym stanowiącym współwłasność z innym podmiotem (Centrum Informacji Naukowej i Biblioteka Akademicka - CINI BA) oraz dwoma użyczonymi (Filia Uniwersytetu Ekonomicznego w Katowicach w Rybniku oraz kaplica zlokalizowana w kampusie filii Uniwersytetu Ekonomicznego w Katowicach w Rybniku).

Generalnie zajęcia dydaktyczne prowadzone są w 7 budynkach (w budynku „P” działalność dydaktyczna została wygaszona, obiekt jest udostępniony podmiotowi trzeciemu na podstawie umowy najmu). Do dyspozycji pracowników oraz studentów jest budynek Centrum Nowoczesnych Technologii Informatycznych (CNTI) oraz Centrum Informacji Naukowej i Biblioteka Akademicka (CINI BA). W budynkach dydaktycznych UE znajduje się 6 auli, 70 sal ćwiczeniowych, 27 sal informatycznych, 41 sal wykładowych – łącznie 143 sal dydaktycznych (prawie 8000 miejsc). Wyposażenie multimedialne posiada 125 sal. W obrębie uczelni są również zlokalizowane 3 obiekty sportowe (2 sale gimnastyczne i basen zmodernizowany, posiadający 5 oddzielnych torów pływakich o głębokości od 1,15m do 1,75m i długości 25m) [**Zał. 2-5a**, punkt 2 i 5].

Baza dydaktyczna uczelni dostosowana jest do specyfiki prowadzonych kierunków studiów oraz trybu studiowania. Budynki są we właściwym stanie technicznym i estetycznym oraz odpowiadają wymaganiom określonym w przepisach (dotyczących bezpieczeństwa i higieny pracy, przeciwpożarowych i ochrony środowiska). Ponadto pracownicy uczelni i studenci mają dostęp do łącznie 530 miejsc parkingowych przy kampusie zlokalizowanym przy ulicy Bogucickiej (w tym miejsca oznaczone dla osób niepełnosprawnych) oraz 146 miejsc parkingowych umiejscowionych przy budynku N zlokalizowanym przy ulicy Adamskiego, osoby z niepełnosprawnościami mogą korzystać z ogólnych miejsc parkingowych lub miejsc specjalnie w tym celu wyznaczonych (przez uczelnię lub miasto Katowice) [**Zał. 2-5a** punkt 4].

Uczelnia systematycznie dostosowuje infrastrukturę obiektów oraz ich wyposażenie do potrzeb studentów z niepełnosprawnością. W budynku A ulokowano siedzibę Centrum Wsparcia Osób ze Szczególnymi Potrzebami. Obecnie w budynkach Uczelni znajdują się m.in.: pętle indukcyjne (między innymi w dziekanacie, przy recepcjach, szatniach itp., i do wypożyczenia w Biurze Gospodarki Majątkiem), 2 małe zestawy słuchawkowe, tabliczki informacyjne z pleksi antyrefleksyjnej (880 sztuk zawierających opis biur uczelni i sal). Na wyposażeniu Biura Technicznego zabezpieczającego obsługę procesu dydaktycznego znajdują się dwa zestawy systemu komunikacji bezprzewodowej (system FM) wspomagające słyszenie dla osób niedosłyszących. W budynku N przy Centrum Języków Obcych utworzono stanowiska dla osób niewidomych i niedowidzących (komputer z oprogramowaniem dla osób niedowidzących, klawiatura z dużą czcionką, skaner umożliwiający powiększanie tekstu pisanego, syntezator mowy, drukarka Braille'a). Sale budynku CNTI zostały wyposażone w stanowiska dla osób z niepełnosprawnościami. CINIiBA oraz Biblioteka Specjalistyczna wraz z czytelnią multimedialną są przystosowane do potrzeb osób niepełnosprawnych [Zał. 2.5a punkt 3].

Obiekty UE posiadają stały dostęp do technologii informacyjno-komunikacyjnej. Uczelnia jest przyłączona szybkim łączem (2x10Gbps) do Śląskiej Akademickiej Sieci Komputerowej i w ten sposób ma zapewniony dostęp do Internetu. Szkielet sieci kampusowej oparty jest o okablowanie światłowodowe i w chwili obecnej pozwala na transmisję danych z prędkością 1000Mbps. Połączenie pomiędzy Głównym Punktem Dystrybucyjnym (budynek A) a serwerownią budynku CNTI pozwala na transmisję danych z prędkością 20 Gbps. Pomiędzy budynkami A i CNTI poprowadzone jest zapasowe łącze światłowodowe pozwalające na transmisję o prędkości 1 Gbps. Światłowody stanowią własność uczelni z wyjątkiem dzierżawionych włókien do budynku N.

Uniwersytet Ekonomiczny uczestniczy w międzynarodowym projekcie **EDUROAM**, którego celem jest udostępnienie bezpiecznej łączności bezprzewodowej z siecią internet dla wszystkich pracowników oraz studentów uczelni i jednostek akademickich biorących w nim udział. (<https://www.eduroam.org/>, <http://www.eduroam.pl/>). Aktualnie dostęp bezprzewodowy realizowany poprzez centralnie zarządzany system, w którego skład wchodzi dwa kontrolery firmy CISCO WLC 5508, kontroler wirtualny Cisco C9800-CL oraz 93 punkty dostępowe (AP) CISCO Aironet. Punkty te pozwalają na pracę w standardach 802.11a/g/n/ac, przesyłanie danych od 300 Mbps do 866 Mbps i jednoczesną pracę od 100 do 200 użytkowników na każdym AP.

Na terenie Uniwersytetu Ekonomicznego w Katowicach zlokalizowano łącznie 779 stanowisk komputerowych (w 27 salach) wyposażonych w terminale (3x30 szt. i 5x36 szt.) działające w technologii VDI (wirtualnych desktopów) co pozwala na uruchamianie dowolnych systemów operacyjnych z rodziny Microsoft (Windows 7, Windows 8.1, Windows 10) i zapewnia szeroki dostęp do oprogramowania specjalistycznego takiego jak np. SPSS, Statistica, Gretl, QGIS, TerrSet, ArcQIS oraz dwa specjalistyczne laboratoria komputerowe wyposażone w zaawansowane stacje graficzne (30 + 1 stanowisk w każdym laboratorium) co pozwala na zainstalowanie specjalistycznego oprogramowania graficznego takiego jak: Autodesk AutoCad.

Podstawą dla nauki zdalnej lub hybrydowej jest możliwość wykorzystania narzędzi w ramach licencji Google Workspace for Education w wersji Teaching and Learning Upgrade takich jak: narzędzia do współpracy (Classroom, Dokumenty, Arkusze, Prezentacje, Formularze) oraz narzędzia do komunikacji (Google Meet, Gmail i Chat). Należy zaznaczyć że funkcje Meet są rozszerzone o dodatki zwiększające zaangażowanie uczestników, między innymi interaktywne sesje pytań i odpowiedzi, ankiety oraz pokoje podgrup. Do dyspozycji prowadzących zajęcia i studentów jest także platforma e-Learningowa Moodle [<https://moodle.ue.katowice.pl/login/index.php>]. W procesach dydaktycznych mogą być także wykorzystywane mobilne stanowiska interaktywne i systemy wideokonferencyjne [Zał. V-1].

Podczas pracy zdalnej zarówno kadra dydaktyczna, jak i studenci mają możliwość podłączenia się do serwerów uczelni za pomocą połączenia VPN, które umożliwia wykorzystywanie oprogramowania wskazanego w [Zał. 2-5c] zdalnie na komputerze w domu. UEKAT może udostępnić do podłączenia VPN oprogramowanie (posiadane na wyposażeniu) według potrzeb zgłaszanych przez prowadzących

zajęcia. Ponadto uczelnia udostępnia oprogramowanie Office 365, Microsoft Imagine, SPSS, Statistica oraz SAS, studentom, którzy przejdą procedury określone na stronie [<https://www.ue.katowice.pl/jednostki/centrum-informatyczne/udostepnianie-oprogramowania.html>].

Studenci kierunku Gospodarka Przestrzenna mają na Uczelni zapewniony dostęp do licznych publikacji naukowych, podręczników, czasopism, zarówno krajowych jak i zagranicznych, za pośrednictwem następujących kanałów:

- Centrum Informacji Naukowej i Biblioteki Akademickiej – CINIBA,
- Biblioteki Specjalistycznej w CNTI w tym jej Filii w Rybniku,
- poprzez zdalny dostęp do elektronicznych zasobów licencyjnych.

Biblioteka Główna UEKAT zlokalizowana jest w budynku CINIIBA, gdzie wraz z Biblioteką Uniwersytetu Śląskiego tworzy system informacyjno-biblioteczny obydwu uczelni, będący tzw. biblioteką hybrydową. Oznacza to, że równolegle udostępniane są wszystkie typy dokumentów, niezależnie od nośnika, na jakim się znajdują: książki, czasopisma, bazy danych, teksty elektroniczne, materiały audiowizualne, multimedialne oraz zbiory dostosowane do specjalnych grup użytkowników (np. osób niepełnosprawnych). Centrum umożliwi studentom i pracownikom uczelni korzystanie z całego księgozbioru zgromadzonego w CINIIBA (ponad milion wol.) oraz elektronicznych źródeł informacji. Regulamin organizacyjny Biblioteki Głównej zawarty jest w [Zał. V-2]

Informacja o zbiorach dostępna jest w katalogu INTEGRO [<https://integro.ciniba.edu.pl/integro/catalog>], z którego korzystać można również na wszystkich urządzeniach przenośnych (telefonach, tabletach itp.). Użytkownicy mogą nie tylko wyszukać książki, ale też mają możliwość samodzielnego wypożyczania materiałów do domu poprzez tzw. selfcheck (na terenie CINIIBA znajduje się 6 urządzeń samoobsługowych - samowypożyczalni). Czytelnicy mogą zwracać książki do biblioteki poprzez tzw. wrzutnię, zlokalizowaną na zewnątrz budynku i czynną 24 godziny na dobę. Regulamin udostępniania zbiorów w CINIIBA zawarty jest w [Zał. V-3].

Użytkownicy mają dostęp do bogatego zasobu książek, czasopism elektronicznych i baz danych, z których korzystać można w sieci komputerowej UEKAT. Pracownicy, doktoranci i studenci mogą również korzystać z tych zasobów zdalnie np. w domu, logując się do nich poprzez serwer proxy. Książki i czasopisma elektroniczne dostępne są w ramach prenumerowanych przez Bibliotekę serwisów i baz danych takich jak: ProQuest (serwis czasopism elektronicznych, obejmujący 3 bazy dziedzinowe: ABI/Inform Global, ABI/Trade Industry, ABI/Dataline), EBSCO (serwis czasopism elektronicznych, obejmujący 12 baz dziedzinowych w ramach tzw. licencji krajowej finansowanej przez MNiSW), Oxford University Press, Cambridge University Press, ScienceDirect, OECDiLibrary (portal informacyjny z oficjalnymi dokumentami wydawanymi przez OECD, zawierający dane statystyczne, e-książki, e-czasopisma, raporty, analizy, opracowania itp.) SpringerLink czy Web of Science (baza abstraktowa najbardziej znaczących na świecie czasopism naukowych oraz platforma baz bibliometrycznych).

Analiza dwóch najczęściej wykorzystywanych przez użytkowników pełnotekstowych serwisów wskazuje, że mają oni dostęp do bardzo dużej liczby artykułów z zakresu gospodarki przestrzennej publikowanych w najważniejszych angielskojęzycznych czasopismach naukowych na świecie.

Tabela 5.1. Analiza dostępności materiałów źródłowych w zakresie gospodarki przestrzennej

baza danych	Temat/słowa klucze title/ keywords	Pełne teksty materiałów źródłowych (artykułów) full text materials (articles)
EBSCO	spatial management* „ spatial management ”**	1888 694

ProQuest	spatial management * „ spatial management ”**	102 872 517
----------	----------------------------------------------------------------------------------	----------------

Uwaga! linki do zasobów otwierają się tylko w sieci uczelnianej UE. Stan na dzień 22.09.2022.

* wyszukiwanie po słowach we wszystkich polach (subject, title, keywords)

** wyszukiwanie dokładnej frazy w polach (subject, title, keywords)

Wyniki wyszukiwania w katalogu INTEGRO poprzez frazę "gospod* przestrzenn*" wg kryterium Wszystkie pola zawiera 1370 tytułów, w tym do wielu w języku angielskim. Najliczniej reprezentowane są w nim takie tematy szczegółowe jak zagospodarowanie przestrzenne, gospodarka regionalna, regionalizacja, miasta, urbanistyka, ekorozwój, gospodarka regionalna, gospodarka miejska, geografia ekonomiczna [Zał. V-4]. Dla studentów gospodarki przestrzennej na terenie uczelni dostępne są także papierowe wersje m.in. takich tytułów jak: Journal of Regional Science, Journal of Urban Economics [Zał. V-5], Gazeta Samorządu i Administracji, Nieruchomości - Prawo, Podatki, Real Estate Manager, Samorząd terytorialny, Studia Regionalne i Lokalne, Wspólnota: Pismo Samorządu Terytorialnego [Zał. V-6]. Szczegółowy opis zasobów bibliotecznych zawiera [Zał. V-7 i Zał. 2-5d].

W uchwale Prezydium PKA w sprawie oceny programowej na kierunku studiów, która poprzedziła bieżącą ocenę nie zostały wskazane zalecenie dotyczące tego kryterium.

Kryterium 6. Współpraca z otoczeniem społeczno-gospodarczym w konstruowaniu, realizacji i doskonaleniu programu studiów oraz jej wpływ na rozwój kierunku

Uniwersytet Ekonomiczny w Katowicach prowadzi szeroką współpracę z otoczeniem społeczno-gospodarczym, w zakresie tworzenia, realizacji i doskonalenia programu studiów. Współpraca z otoczeniem jest integralną częścią systemu zarządzania kierunkami studiów i jest realizowana m. in. w ramach działań Rady Programowej Kierunku oraz działań podejmowanych przez Centrum Karier i Współpracy z Absolwentami. Podejmowane są inicjatywy mające na celu organizowanie spotkań z przedstawicielami biznesu w ramach poszczególnych katedr.

Współpraca Kuratora i Menedżera kierunku z przedstawicielami otoczenia społeczno-gospodarczego w ramach Rady Programowej Kierunku Gospodarka Przestrzenna pomaga w tworzeniu i doskonaleniu programu studiów.

W składzie Rady Programowej znajdują się m.in. eksperci oraz specjaliści reprezentujący praktykę gospodarczą oraz przedstawiciele studentów i absolwentów kierunku studiów.

Zadaniami Rady Programowej są m.in.:

- opiniowanie i inicjowanie zmian w programie studiów, w tym w zakresie doboru przedmiotów specjalnościowych i form zajęć,
- opiniowanie opisu efektów uczenia się oraz profilu absolwenta kierunku,
- opiniowanie oferty specjalności w ramach programu studiów,
- analiza i ocena jakości kształcenia na kierunku w celu doskonalenia programu studiów.

Skład Rady Programowej przedstawiono na **Zał. VI-1**. Regularnie organizowane są spotkania mające na celu ocenę i doskonalenie form współpracy.

Nawiązano współpracę ze Śląskim oddziałem Towarzystwa Urbanistów Polskich (dalej TUP). Dr Piotr Gibas (pracownik Katedry Gospodarki Przestrzennej) jest jednym z członków zarządu TUP (kadencja 2021-2024) co bezpośrednio przekłada się na owocną współpracę. W szczególności są realizowane projekty dotyczące promocji prac naukowych realizowanych przez studentów kierunku. Co roku Katedra Gospodarki Przestrzennej jest współorganizatorem konkursu TUP Oddział Śląski na najlepszą pracę magisterską i dyplomową z zakresu gospodarki przestrzennej, urbanistyki i zrównoważonego rozwoju.

Prowadzący zajęcia na kierunku Gospodarka Przestrzenna są członkami licznych organizacji oraz gremiów doradczych co przekłada się na w zakresie uprządkowania programu studiów. Wybrane aktywności pracowników prowadzących zajęcia na kierunku przedstawiono w załączniku **Zał. VI-2**.

Jednostką organizacyjną UEKAT działającą na rzecz aktywizacji zawodowej studentów i absolwentów Uczelni oraz tworzenia trwałych form współpracy Uniwersytetu z absolwentami i instytucjami rynku pracy jest Centrum Karier i Współpracy z Absolwentami (dalej CKWA). Zadania CKWA to m. in.:

- Pozyskiwanie i upowszechnianie ofert rekrutacyjnych;
- Udostępnianie informacji o rynku pracy i możliwościach podnoszenia kwalifikacji zawodowych studentom i absolwentom Uniwersytetu;
- Prowadzenie regularnych badań oczekiwań pracodawców;
- Organizowanie i współorganizowanie inicjatyw mających na celu rozwój zawodowy i aktywizację zawodową studentów i absolwentów Uniwersytetu;
- Monitorowanie otoczenia gospodarczego Uniwersytetu, ze szczególnym uwzględnieniem działalności absolwentów Uniwersytetu i ocena możliwości nawiązania współpracy;
- Opracowanie i aktualizacja bazy firm i instytucji w których studenci mogą odbywać praktyki zawodowe oraz realizować projekty badawcze;
- Nawiązywanie współpracy z absolwentami, potencjalnymi pracodawcami;
- Zbieranie i udostępnianie studentom i absolwentom Uniwersytetu informacji o kursach, szkoleniach i studiach podyplomowych oraz innych formach podnoszenia kwalifikacji zawodowych w kraju i za granicą;
- Prowadzenie sekcji na stronie www „sukcesy absolwentów”;
- Współpraca ze Stowarzyszeniem Absolwentów Uniwersytetu Ekonomicznego w Katowicach „COLLEGIUM”.

Rejestr promowanych wydarzeń organizowanych przez inne podmioty i promowanych przez CKWA zestawiono w **Zał.VI-3**.

Zalecenia dotyczące kryterium 6 wymienione w uchwale Prezydium PKA w sprawie oceny programowej na kierunku studiów, która poprzedziła bieżącą ocenę (jeżeli dotyczy)

Lp.	Zalecenia dotyczące kryterium 6 wymienione we wskazanej wyżej uchwale Prezydium PKA	Opis realizacji zalecenia oraz działań zapobiegawczych podjętych przez uczelnię w celu usunięcia błędów i niezgodności sformułowanych w zaleceniu o charakterze naprawczym
1.	Dalsze rozwijanie współpracy z pracodawcami, szczególnie w zakresie ich aktywnego udziału w kształtowaniu oferty kształcenia i jej dostosowywaniu do rynku pracy, jak również udziału w	Przedsiębiorcy oraz przedstawiciele organizacji pozarządowych i jednostek samorządu terytorialnego wchodzi w skład Rady Programowej Kierunku. Rada inicjuje oraz opiniuje zmiany w programie studiów na kierunku. Kierunek Gospodarka Przestrzenna współpracuje z kilkoma podmiotami z sektora publicznego oraz sektora biznesu, a także stowarzyszeniami branżowymi (np. Towarzystwo Urbanistów Polskich, Oddział Śląski). Ponadto jest

	samym procesie dydaktycznym.	założycielem i aktywnym członkiem Unii Uczelni na Rzecz Rozwoju Kierunków Studiów w Zakresie Gospodarowania Przestrzenią. Ponadto w programie studiów II stopnia od roku akademickiego 2022/2023 wprowadzono przedmiot <i>Projekt konsultingowy</i> , który będzie realizowany z partnerami strategicznymi kierunku.
--	------------------------------	-------------------------------------------------------------------------------------------------------------------------------------------------------------------------------------------------------------------------------------------------------------------------------------------------------------------------

Kryterium 7. Warunki i sposoby podnoszenia stopnia umiędzynarodowienia procesu kształcenia na kierunku

Umiędzynarodowienie (internacjonalizacja) jest jedną z sześciu głównych wartości, jakimi kieruje się Uniwersytet Ekonomiczny w Katowicach. O istotnym znaczeniu umiędzynarodowienia programów studiów świadczy wskazanie tego obszaru jako jednego z priorytetów horyzontalnych *Strategii rozwoju UEKAT (PH1. Internacjonalizacja - Partnerzy zagraniczni)*.

W strukturze Uczelni funkcjonują odpowiednie jednostki administracyjne, które koordynują działania związane z realizacją współpracy międzynarodowej w dziedzinie kształcenia, badań naukowych i rozwijania relacji z uczelniami i instytucjami zagranicznymi. Nadrzędną jednostką jest *Biuro Współpracy Międzynarodowej (BWM)*, które podlega Prorektorowi ds. Edukacji i Współpracy Międzynarodowej. W ramach (BWM) funkcjonują dwa działy:

- Dział Mobilności Międzynarodowej odpowiedzialny za obsługę wyjazdów zagranicznych oraz przyjazdów gości zagranicznych na Uczelnię
[\[https://www.ue.katowice.pl/jednostki/biuro-wspolpracy-miedzynarodowej/dzial-mobilnosci-miedzynarodowej.html\]](https://www.ue.katowice.pl/jednostki/biuro-wspolpracy-miedzynarodowej/dzial-mobilnosci-miedzynarodowej.html),
- Dział Programów Międzynarodowych koordynujący współpracę w zakresie studiów i praktyk zagranicznych, stypendiów dla pracowników, studentów, praktykantów oraz w ramach umów bilateralnych (bez stypendiów)
[\[https://www.ue.katowice.pl/jednostki/biuro-wspolpracy-miedzynarodowej/dzial-programow-miedzynarodowych.html\]](https://www.ue.katowice.pl/jednostki/biuro-wspolpracy-miedzynarodowej/dzial-programow-miedzynarodowych.html).

Biuro Współpracy Międzynarodowej Uniwersytetu Ekonomicznego w Katowicach organizuje corocznie Dzień Internacjonalizacji, w trakcie którego informuje społeczność akademicką o najnowszej ofercie stypendialnej oraz grantach, a także możliwości finansowania badań naukowych i innych przedsięwzięć o charakterze międzynarodowym. Przedsięwzięcie służy wymianie doświadczeń w różnych obszarach umiędzynarodowienia na poszczególnych kierunkach studiów w UEKAT. Ważnym elementem systematycznej poprawy jakości kształcenia jest umiędzynarodowienie procesu kształcenia, zarówno w skali całej uczelni, jak i na poziomie wydziału oraz kierunku.

Na poziomie Uczelni proces ten odzwierciedla przyjęta *Strategia Internacjonalizacji Uniwersytetu Ekonomicznego w Katowicach 2018-2025* oraz *Polityka dydaktyczna UEKAT [Zał. 1-5]*, a dokonuje się on m.in. poprzez uruchomienie procesu akredytacji międzynarodowych (CEEMAN, AACSB), organizowanie szkoleń językowych dla pracowników uczelni, mobilność międzynarodową studentów, akademickiej oraz pracowników administracji. Przyjęte na poziomie Uczelni dokumenty strategiczne w jednoznaczny sposób wyrażają międzynarodowy kierunek rozwoju oraz wagę procesu umiędzynarodowienia we współczesnych realiach edukacji europejskiej na poziomie akademickim.

Na Wydziale Ekonomii, który sprawuje nadzór merytoryczny nad kierunkiem Gospodarka Przestrzenna systematycznie podejmowane są liczne działania w zakresie podnoszenia stopnia umiędzynarodowienia. Do podstawowych aktywności w tym względzie można zaliczyć organizację

międzynarodowych, krótkoterminowych programów dydaktycznych (*International Summer School*), wykładów z udziałem zagranicznych prelegentów, członkostwo kadry dydaktycznej w międzynarodowych organizacjach naukowych, w komitetach redakcyjnych i naukowych renomowanych czasopism, aktywność naukową w procesie publikacji w czasopismach zagranicznych, organizację i uczestnictwo w międzynarodowych konferencjach naukowych oraz dydaktycznych.

Umiejdzynarodowienie kierunku Gospodarka Przestrzena oparte jest na wymianie akademickiej w ramach programów stypendialnych – w tym kierowanie siecią CEEPUS-REDENE, a także duże zaangażowanie pracowników naukowych w projekty i sieci badawcze, w szczególności *European Regional Science Association (ERSA)* oraz *Regional Studies Association (RSA)*. Wsparciem w zakresie umiejdzynarodawiania kierunku Gospodarka Przestrzena jest poszerzanie oferty lektoratów o nowe możliwości językowe (lektoraty języka angielskiego, niemieckiego, włoskiego, hiszpańskiego, francuskiego, rosyjskiego oraz chińskiego na poziomach od A1 do C1) oraz dodatkowe kursy językowe – specjalistyczne dla kadry naukowej kierunku.

Umiejdzynarodowienie kształcenia wyraża się także w podejmowaniu studiów na kierunku Gospodarka Przestrzena przez cudzoziemców. Liczbę studentów zagranicznych studiujących na kierunku Gospodarka Przestrzena przedstawia Tab. 1.

Tabela 7.1. Studenci-obcokrajowcy na kierunku Gospodarka Przestrzena według roku naboru

Rodzaj studiów	2017/2018	2018/2019	2019/2020	2020/2021	2021/2022
Studia I stopnia	0	1	1	0	1
Studia II stopnia	0	0	0	-	-

Od 2021 r. studentów zagranicznych wspiera centrum obsługi studentów, doktorantów i kadry z zagranicy - Welcome Point [\[https://www.ue.katowice.pl/projekty/welcome-point.html\]](https://www.ue.katowice.pl/projekty/welcome-point.html) oraz Pełnomocnik Prezydium ds. Studentów Zagranicznych

[\[https://www.ue.katowice.pl/jednostki/biuro-wspolpracy-miedzynarodowej/pelnomocnik-ds-studentow-zagranicznych.html\]](https://www.ue.katowice.pl/jednostki/biuro-wspolpracy-miedzynarodowej/pelnomocnik-ds-studentow-zagranicznych.html).

Proces wymiany międzynarodowej zarówno studentów kierunku Gospodarka Przestrzena jak i kadry naukowo-dydaktycznej został zakłócony w wyniku pandemii Covid-19 a restrykcje z nią związane w znacznym stopniu wpłynęły spadek liczby wyjazdów i przyjazdów. Należy jednak podkreślić, że wiele aktywności (konferencje, krótkoterminowe programy dydaktyczne, wykłady gościnne dla studentów) zostało przeniesionych w przestrzeń wirtualną, która – choć nie pozwala doświadczyć kontaktów personalnych – efektywnie wspomaga proces umiejdzynarodowienia.

W celu podnoszenia stopnia internacjonalizacji, kadra dydaktyczna i studenci kierunku Gospodarka Przestrzena mogą uczestniczyć w programach wymiany krótkoterminowej typu *Blended Intensive Programme*, a od roku akademickiego 2022/23 planowane jest wprowadzanie działań udoskonalających program kształcenia na kierunku Gospodarka Przestrzena w postaci *mobility window* (semestru wyjazdowego) dla studentów I stopnia. Realizacja mobilności kadry dydaktycznej kierunku Gospodarka Przestrzena obejmuje działalność dydaktyczną, działalność naukowo-badawczą, uczestnictwo w międzynarodowych konferencjach naukowych i dydaktycznych, a także aktywność naukową związaną z pozostałą działalnością (np. wyjazdy projektowe i studyjne). W latach

2017-2022 r. wykładowcy kierunku Gospodarka Przestrzenna uczestniczyli w wydarzeniach międzynarodowych w sposób tradycyjny oraz on-line (Tab. 2).

Tabela 7.2. Liczba wykładowców uczestniczących w wymianie międzynarodowej wg celu wizyty

Dane	2017	2018	2019	2020	2021	20122
Działalność dydaktyczna ERASMUS + CEEPUS	2	2	4	0	0	0
Działalność naukowo-badawcza	0	1	0	0	0	1
Konferencje naukowe	3	5	6	0	5*	5

*W tym udział wirtualny

Zajęcia prowadzone przez zagranicznych wykładowców realizowane są na kierunku Gospodarka Przestrzenna na podstawie indywidualnych porozumień pomiędzy uczelniami (m.in. Erasmus+ i CEEPUS). W latach 2017-2022 odnotowano 3 wizyty zagraniczne wykładowców, przy czym przyjazdy odbywały się w ramach programu stypendialnego Erasmus+, konferencji naukowych lub dotyczyły działalności naukowo-badawczej. W latach 2020-2021 większość wizyt miała charakter wirtualny.

Ewaluacja procesu umiędzynarodowienia kierunku Gospodarka Przestrzenna

Proces umiędzynarodowienia na kierunku Gospodarka Przestrzenna podlega regularnej ewaluacji przeprowadzanej przez Kuratora w ramach raportowania działań podejmowanych przez opiekunów specjalności oraz zespoły katedralne, dotyczących m.in. wyjazdów i przyjazdów wykładowców, nawiązania współpracy międzynarodowej i in. Prowadzone są okresowe oceny stopnia umiędzynarodowienia kształcenia, obejmujące ocenę skali, zakresu i zasięgu aktywności międzynarodowej kadry i studentów, a wyniki prowadzonych ocen są wykorzystywane do intensyfikacji umiędzynarodowienia kształcenia na kierunku Gospodarka Przestrzenna.

Stałe monitorowanie aktywności międzynarodowej studentów oraz kadry należy do zadań Biura Współpracy Międzynarodowej, które również odpowiada za obsługę finansową międzynarodowych projektów dydaktycznych. Ewaluacja procesu umiędzynarodowienia dokonywana jest ponadto poprzez systematyczny monitoring wskaźników realizacji celów internacjonalizacji, ujętych w *Wizji Internacjonalizacji [Zał. I-4]*, dokonywany na różnych poziomach i przez różne jednostki uczelni. Wyniki dokonywanych ewaluacji oraz wnioski z nich wypływające umożliwiają stałe podnoszenie skali i jakości działalności międzynarodowej.

W uchwale Prezydium PKA w sprawie oceny programowej na kierunku studiów, która poprzedziła bieżącą ocenę nie zostały wskazane zalecenie dotyczące tego kryterium.

Kryterium 8. Wsparcie studentów w uczeniu się, rozwoju społecznym, naukowym lub zawodowym i wejściu na rynek pracy oraz rozwój i doskonalenie form wsparcia

Wsparcie studentów w procesie dydaktycznym

Wielowymiarowe i zróżnicowane wsparcie studentów jest kompleksowo organizowane na poziomie UEKAT i wiąże się z celami strategicznymi m.in. C1.2 Indywidualizacja ścieżki rozwoju studenta oraz CH.2.3 Uniwersytet dla zrównoważonego rozwoju.

W zakresie wsparcia studentów kierunku Gospodarka Przestrzenna w procesie uczenia się należy wskazać różnorodne rozwiązania. Zajęcia dydaktyczne prowadzone są stacjonarnie lub zdalnie. Mają one formę: wykładów, ćwiczeń, laboratoriów, zajęć terenowych, seminariów dyplomowych oraz konsultacji, podczas których studentom jest zapewniony bezpośredni kontakt z nauczycielem akademickim. Dla organizowania i prowadzenia zajęć zdalnych wykorzystuje się nowoczesne narzędzia informatyczne takie jak: platforma e-learningowa Google Workspace (w tym: Google Classroom, Google Meet), a pomocniczo stosowane są: Microsoft Teams, Moodle oraz media społecznościowe. Prowadzący zajęcia ze studentami są zobowiązani do odbywania regularnych konsultacji w wymiarze nie mniejszym niż 2 godziny dydaktyczne tygodniowo [Zał. VIII-1]. Dodatkowo w kontakcie z prowadzącymi zajęcia pośredniczy również dziekanat Kolegium Studiów.

Ważnym udogodnieniem dla studentów a także możliwością kontaktu z pracownikami administracyjnymi jest Wirtualna Uczelnia, w ramach której każdy student ma bezpośredni dostęp do swojego zindywidualizowanego konta, zapewniającego wgląd do podstawowych informacji dotyczących procesu studiowania [<https://e-uczelnia.ue.katowice.pl/wu/start?&locale=pl>]. Zasób niezbędnych informacji dla studentów jest dostępny na stronie internetowej uczelni [<https://www.ue.katowice.pl/jednostki/kolegium-studiow/wydarzenia-z-zycia-kolegium.html>].

Studenci kierunku Gospodarka Przestrzenna mają możliwość uczestniczyć aktywnie w wirtualnych spotkaniach (np. przed wyborem specjalności) oraz uzyskują dostęp do bieżących informacji o konferencjach, seminariach, najnowszych publikacjach i innych inicjatywach organizowanych dla studentów Gospodarka Przestrzenna. Na platformie Google Classroom utworzono „Forum kierunku GP”, które sprzyja integracji studentów i pracowników naukowych zaangażowanych w prace na kierunku Gospodarka Przestrzenna.

Aktywność naukowa studentów kierunku Gospodarka Przestrzenna może być rozwijana także w ramach kół naukowych zajmujących się tematyką miejską, regionalną oraz przestrzenną. Katedra Gospodarki Przestrzennej i Środowiskowej prowadzi Koło Naukowe *Nieruchomości*, do 2019r. prowadziła także Koło Naukowe *Pro Futuro*. Katedra Badań Strategicznych i Regionalnych prowadzi Koło Naukowe *Badanie Przestrzeni Zurbanizowanej AREA*. Studenci angażując się w prace kół naukowych na ogół uczestniczą w konferencjach naukowych, webinarach oraz warsztatach. Mają oni możliwość publikacji artykułów naukowych w czasopiśmie studenckim „Projekt Nieruchomości” [<https://www.ue.katowice.pl/jednostki/katedry/we/katedra-gospodarki-przestrzennej-i-srodowiskowej/kolo-naukowe-nieruchomosci.html>]. Sprawozdania z działalności wspomnianych kół studenckich przedstawiono w [Zał. od VIII-2 do VIII-4].

Studenci aktywnie uczestniczą w licznych organizacjach studenckich działających na UEKAT, np. Parlament Studencki [<https://ps.ue.katowice.pl/>], AIESEC [<https://aiesec.pl/oddzialy/katowice/>], Niezależne Zrzeszenie Studentów (NZS) [<https://www.nzs.ue.katowice.pl/>], Organizacja Studencka „Paneuropa” [<http://paneuropa.com.pl>] a także przedsięwzięciach o charakterze artystycznym (Chór UE Katowice [<https://www.ue.katowice.pl/jednostki/chor-ue.html>], Zespół Pieśni i Tańca Silesianie [<https://www.ue.katowice.pl/jednostki/zespol-piesni-i-tanca-silesianie.html>]), jak i sportowym-Akademicki Związek Sportowy (AZS) [<https://www.azs.katowice.pl/>].

Istotnym obszarem działań władz uczelni jest wsparcie studentów ze szczególnymi potrzebami. Poza pomocą finansową, podejmowane są działania, które mają na celu przystosowanie UEKAT do potrzeb studentów z niepełnosprawnościami oraz wyrównanie ich szans edukacyjnych. Zasady udziału studentów z orzeczeniem o niepełnosprawności oraz studentów ze szczególnymi potrzebami w zajęciach dydaktycznych są określone na poziomie uczelni, a koordynatorem spraw związanych ze studentami niepełnosprawnymi jest Pełnomocnik Rektora ds. Osób ze Szczególnymi Potrzebami. Informacja dla studentów dostępna jest na stronie [<https://www.ue.katowice.pl/jednostki/centrum-wsparcia-osob-ze-szczegolnymi-potrzebami.html>] Studentom UEKAT jest również oferowana pomoc psychologa. W okresie pandemii COVID-19, w związku z wprowadzonymi w uczelni ograniczeniami dotyczącymi możliwości kontaktu osobistego, pomoc psychologa odbywa się telefonicznie w wyznaczonych terminach dyżurów. Informacja dla studentów dostępna jest na stronie [<https://www.ue.katowice.pl/projekty/uniwersytet-spoecznie-odpowiedzialny/wyrownywanie-szans/pomoc-psychologa.html>] (dla studentów anglojęzycznych [<https://www.ue.katowice.pl/en/organizational-units/support-center-for-special-needs-students/disabled-friendly-university/psychologist.html>]).

UEKAT oferuje również wsparcie dla studentów zagranicznych, których liczba dynamicznie wzrasta w ostatnich latach (np. program Erasmus+, PO WER Program, CEEPUS Program). Uniwersytet oferuje studentom zagranicznym możliwość integracji ze studentami polskimi poprzez organizację wspólnych przedsięwzięć i wydarzeń tj. Tydzień Integracyjny, Tydzień Orientacyjny [<https://www.ue.katowice.pl/uczelnia/studia-dla-cudzoziemcow/program-integracyjny-dla-studentow-zagranicznych/tydzien-integracyjny.html>], World Cafe, Spotkanie świąteczne czy program Uni Buddy [<https://www.ue.katowice.pl/eventy/program-uni-buddy.html>]. W związku z liczną grupą studentów zagranicznych w roku akademickim 2021/22 uruchomiony został Welcome Point, czyli punkt kontaktowy dla wszystkich zagranicznych studentów i gości, oferujący wsparcie administracyjne i pomoc w załatwianiu codziennych spraw związanych z funkcjonowaniem uczelni [<https://www.ue.katowice.pl/projekty/welcome-point.html>].

UEKAT w trosce o rozwój studentów i absolwentów prowadzi Krajowe Praktyki Studenckie, współpracując z licznymi podmiotami gospodarczymi gromadzi oferty rekrutacyjne, a także realizuje liczne projekty. Na bieżąco bada również losy zawodowe Absolwentów, a także oferuje między innymi preferencyjne warunki opłat za studia w ramach Systemu Przywilejów Absolwenta [<https://www.ue.katowice.pl/absolwenci.html>].

W ramach podjętej w UEKAT inicjatywy wspierania studentów w osiąganiu wyższego poziomu kompetencji oraz organizowaniu indywidualnej ścieżki rozwoju naukowego oraz zawodowego został uruchomiony Program Tutoringu Akademickiego. Studenci kierunku GP mogą uzyskać opiekę indywidualną certyfikowanych i doświadczonych tutorów – nauczycieli akademickich. Informacja dla studentów dostępna jest na stronie [<https://www.ue.katowice.pl/studenci/program-tutoringu-akademickiego.html>]. Dodatkowo od roku 2019 studenci studiów stacjonarnych II stopnia mogą przystąpić do programu mentorskiego Indywidualne Ścieżki Edukacyjne (ISE), który został skierowany do najbardziej ambitnych studentów.

Wsparcie finansowe studentów kierunku GP realizowane jest w formie różnego rodzaju świadczeń pieniężnych, zgodnie z ogólnymi zasadami przyjętymi na poziomie uczelni. Za wybitne osiągnięcia studenci kierunku Gospodarka Przestrzenna mogą uzyskać wsparcie finansowe [**Zał. VIII-5; Zał. VIII-6**]. Studenci mogą ubiegać się o świadczenia pomocy materialnej w formie: stypendium socjalnego, specjalnego stypendium dla osób niepełnosprawnych, stypendium Rektora oraz zapomogi. Sposób przyznawania pomocy materialnej został przedstawiony w załącznikach [**Zał. VIII-7; Zał. VIII-8; Zał. VIII-9; Zał. VIII-10; Zał. VIII-11; Zał. VIII-12**]. Dodatkowo w okresie pandemii COVID-19 uczelnia aktywnie wspiera studentów, którzy znaleźli się w trudnej sytuacji finansowej. Na podstawie art. 79 ustawy z dnia 16 kwietnia 2020 r. o szczególnych instrumentach wsparcia w związku z rozprzestrzenianiem się wirusa SARS-CoV-2 (t.j. Dz.U.2021.737 ze zm.) i Regulaminu świadczeń dla studentów w UEKAT zniesiono limit związany z przyznaniem zapomóg w roku akademickim, a organem właściwym

przyznającym zapomogi był Rektor rozpatrujący wnioski w trybie uproszczonym. Studenci z orzeczeniem o niepełnosprawności mogą ubiegać się także o wsparcie z PFRON. Zestawienie liczby przyznanych świadczeń dla studentów kierunku Gospodarka PRzestrzenna w latach 2017-2022 prezentuje Tab. 8.1.

Tabela 8.1. Zestawienie liczby przyznanych świadczeń dla studentów kierunku Gospodarka Przestrzenna

Rodzaj świadczenia	2017/2018	2018/2019	2019/2020	2020/2021	2021/2022
Stypendia socjalne	25	19	11	6	2
Stypendia Rektora	19	13	14	9	6
Stypendium specjalne dla osób niepełnosprawnych	6	3	1	0	2
Zapomogi (w tym zapomogi przyznane w związku z pandemią COVID-19)	0	2	3(1*)	3	0

* Zapomogi przyznane w związku z pandemią COVID-19 obejmują okres sprawozdawczy od 12.03.2020 r. do 30.09.2020 r.

W UEKAT zostały wdrożone skuteczne sposoby rozpatrywania skarg i wniosków zgłaszanych przez studentów. Skargi od studentów w formie pisemnej (w tym elektronicznej) oraz ustnej (z których sporządzana jest notatka służbowa) przyjmowane są przez pracowników administracyjnych z Dziekanatu i kierowane są według właściwości do dalszego rozpatrzenia. Zestawienie skarg i wniosków w 2020r. oraz w 2021r.: skierowanych, załatwionych we własnym zakresie (wg. problematyki) i złożonych (wg. form) przedstawiono w załączniku **[Zał. VIII-13]**.

Należy również dodać, że UEKAT podejmuje działania zmierzające do rozwiązywania konfliktów, reagowania na zagrożenia i naruszenia bezpieczeństwa oraz przeciwdziałania dyskryminacji i przemocy. Działania te obejmują m.in.:

- wdrożenie systemu monitoringu wizyjnego, którego celem jest zwiększenie bezpieczeństwa osób i mienia, a także kontrola zachowań agresywnych,-
- utworzenie stanowiska Głównego Specjalisty ds. Bezpieczeństwa i Higieny Pracy, który jest odpowiedzialny za nadzór, kontrolę, przeciwdziałanie naruszeniom oraz bezpieczne warunki pracy i kształcenia,
- utworzenie Centrum Wsparcia Osób ze Szczególnymi Potrzebami.

Powołany został również Rzecznik Praw Studenta, który interweniuje w przypadku łamania praw studenta, a także prowadzi szkolenia z zakresu praw i obowiązków studentów. Parlament Studencki przygotował i uchwalił również Kodeks Etyki Studenta, który reguluje zachowania w relacjach student–student oraz student–pracownik **[Zał. VIII-14]**.

Zalecenia dotyczące kryterium 8 wymienione w uchwale Prezydium PKA w sprawie oceny programowej na kierunku studiów, która poprzedziła bieżącą ocenę (jeżeli dotyczy)

Lp.	Zalecenia dotyczące kryterium 8 wymienione we wskazanej wyżej uchwale Prezydium PKA	Opis realizacji zalecenia oraz działań zapobiegawczych podjętych przez uczelnię w celu usunięcia błędów i niezgodności sformułowanych w zaleceniu o charakterze naprawczym

1.	Wprowadzenie dodatkowych mechanizmów motywujących studentów do osiągnięcia wysokich wyników w nauce.	Uruchomienie programów wsparcia w osiąganiu wyższego poziomu kompetencji, jak również organizowaniu indywidualnej ścieżki w postaci <i>Programu Tutoringu Akademickiego</i> , a także programu mentorskiego Indywidualne Ścieżki Edukacyjne (ISE), dla studentów studiów stacjonarnych II stopnia. Uruchomienie programu <i>Uniwersytet Talentów</i> , oferującego wsparcie finansowe dla najlepszych studentów, z przeznaczeniem na rozwój naukowy (w tym konferencje, sympozja, szkolenia i warsztaty).
2.	Zwiększenie nakładów na promocję oferty Biura Współpracy z Gospodarką i Absolwentami.	Powołanie nowej jednostki - Centrum Karier i Współpracy z Absolwentami, której sztandarowym projektem jest cykl warsztatów i szkoleń – organizowany pod wspólną nazwą <i>Akademia Kariery</i> – mający na celu przygotowanie studentów i absolwentów do samodzielnego funkcjonowania na rynku pracy, wsparcie w rozwoju kompetencji miękkich, a także poznania otoczenia biznesu. Informacje na temat działalności Centrum promowane są na stronie internetowej Uniwersytetu oraz w uczelnianych mediach społecznościowych.

Kryterium 9. Publiczny dostęp do informacji o programie studiów, warunkach jego realizacji i osiągniętych rezultatach

Dostęp do informacji

Publiczny dostęp do wszelkich regulacji wewnętrznych uczelni realizowany jest poprzez Biuletyn Informacji Publicznej (BIP) znajdujący się na stronie [<https://bip.ue.katowice.pl/>], do którego można przejść bezpośrednio ze strony głównej Uczelni [<http://www.ue.katowice.pl>].

Kandydaci na studia w UEKAT wszystkich kierunków studiów (także kierunku GP) na stronie internetowej uniwersytetu w zakładce *Kandydaci - studia stacjonarne/niestacjonarne*: [<https://www.ue.katowice.pl/kandydaci.html>] mają możliwość zapoznania się z aktualnymi informacjami dotyczącymi:

- kierunku studiów zawierającymi m.in. cel kształcenia, opis kierunku, metody prowadzenia zajęć i charakterystykę specjalności,
- zasad rekrutacji, w tym oczekiwaniami od kandydatów, warunkami przyjęcia na studia, kryteriami kwalifikacji kandydatów i terminarzem rekrutacji.

Informacje dotyczące programu studiów, warunków jego realizacji, efektów uczenia się na poszczególnych kierunkach, w tym na kierunku GP dostępne są publicznie na stronie uczelni (w systemie S4 - bez potrzeby logowania). Można je znaleźć w zakładce studenci – programy studiów wybierając odpowiedni stopień i kierunek studiów [<https://sylabusy.ue.katowice.pl/kandydat/>].

Za pośrednictwem Wirtualnej Uczelni [<http://e-uczelnia.ue.katowice.pl/>] studenci uzyskują spersonalizowane informacje dotyczące rozkładu i planu zajęć, przypisania do grupy wykładowej i ćwiczeniowej, wyników zaliczeń i egzaminów, przyznanych stypendiów, prac dyplomowych czy składanych wniosków. Zamieszczane są tam także informacje o ankietach, ofercie dydaktycznej dla poszczególnych semestrów. Za pośrednictwem Wirtualnej Uczelni odbywają się zapisy na przedmioty

SW oraz seminaria dyplomowe a także wysyłane są wiadomości od jednostek organizacyjnych oraz władz uczelni. Portal prowadzony jest w języku polskim i angielskim.

Uczelnia prowadzi podstronę z informacjami dotyczącymi edukacji zdalnej z rozbudowaną bazą pytań i odpowiedzi, poradników oraz samouczków pozwalających na rozwiązanie większości pojawiających się trudności [<https://www.ue.katowice.pl/jednostki/centrum-informatyczne/edukacja-zdalna.html>].

Strona internetowa UEKAT obsługiwana jest w języku polskim oraz angielskim i umożliwia wyświetlania treści w trzech wielkościach czcionek. Wszystkie elementy strony internetowej dostosowują się podczas otwierania na różnych typach urządzeń do różnych rozdzielczości ekranu.

Przeptyw informacji odbywa się także poprzez aplikacje mobilne: Alumni UE Katowice, myUE oraz UEKatGuide (dostępna w języku polskim, angielskim i rosyjskim). Uczelnia korzysta również z mediów społecznościowych: Facebook, Twitter, YouTube, Instagram, Snapchat, LinkedIn. Zakres informacji do umieszczenia mogą zgłaszać wszyscy członkowie społeczności UEKAT drogą mailową, telefonicznie lub ustnie.

Jakość informacji

Jakość informacji dotyczących kierunku GP w trybie ciągłym monitoruje Kurator Kierunku wraz z Menedżerem Kierunku za pomocą analizy sygnałów docierających od społeczności oraz otoczenia uczelni i proponuje stosowne rozwiązania. Dla usprawnienia procesu komunikacji ze studentami kierunku GP w semestrze zimowym 2020/2021 Kurator z Menedżerem utworzyli platformy Google Classroom dla studentów pn. *Forum kierunku GP*. W ten sposób pytania, komentarze, wnioski studentów dotyczące procesu kształcenia docierają bezpośrednio do Kuratora kierunku. Platformy są też wykorzystywane do przekazywania bieżących komunikatów i informacji dla studentów.

Użytkownik strony internetowej może zgłaszać uwagi do treści lub działania strony poprzez odpowiedni formularz *Zgłoś błąd na stronie*. Wykrywane błędy są na bieżąco naprawiane, a strona na bieżąco aktualizowana.

W uchwale Prezydium PKA w sprawie oceny programowej na kierunku studiów, która poprzedziła bieżącą ocenę nie zostały wskazane zalecenie dotyczące tego kryterium.

Kryterium 10. Polityka jakości, projektowanie, zatwierdzanie, monitorowanie, przegląd i doskonalenie programu studiów

Polityka jakości

Zapewnienie jakości kształcenia na kierunku Gospodarka Przestrzenna wpisuje się w *Strategię Rozwoju Uniwersytetu Ekonomicznego w Katowicach*, w szczególności w Priorytet dziedzinowy P1. Dydaktyka – Studenci i Wykładowcy C1.4 Wysoka jakość i efektywność procesów dydaktycznych [**Zał. I-2**].

Regulacyjne ramy realizacji celów strategicznych w obszarze jakości kształcenia zostały zawarte w:

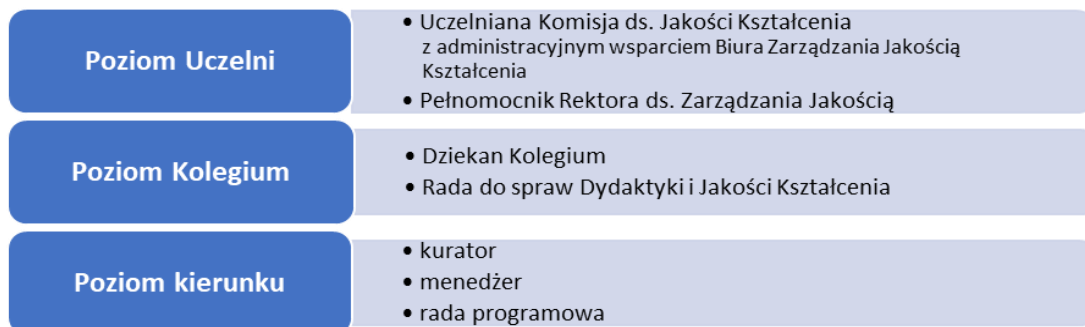
- *Systemie Jakości Kształcenia w Uniwersytecie Ekonomicznym w Katowicach* wprowadzanym w 2022 r., określającym organy Uczelni odpowiedzialne za realizację polityki jakości kształcenia, zakres ich obowiązków i procedury związane z: rekrutacją na studia, przygotowaniem i przebiegiem procesu kształcenia oraz wsparciem jego uczestników, badaniem opinii studentów, hospitacją zajęć, okresową oceną pracowników, tworzeniem oferty programowej,

standaryzacją opisów programów nauczania przedmiotów, metodami dydaktycznymi i metodami egzaminowania, procedurą oceny samodzielności przygotowania prac dyplomowych, wymianą informacji o procesie dydaktycznym oraz badaniem satysfakcji absolwentów i pracodawców [Zał. I-7];

- *Systemie Zarządzania Kierunkami Studiów (SZKS) z 2019 r.*, którego celem jest budowanie atrakcyjnej i konkurencyjnej oferty dydaktycznej oraz internacjonalizacja kształcenia, zapewnianie wysokiej jakości kształcenia oraz monitorowanie oferty edukacyjnej. W celu zapewnienia wysokiej jakości kształcenia w SZKS określono: rolę Kuratora kierunku, Menedżera kierunku i Rady Programowej oraz zasady ich współpracy z innymi jednostkami Uczelni [Zał. X-1, Zał. X-2, Zał. X-3];
- *Polityce dydaktycznej w zakresie studiów I i II stopnia z 2021 r.*, która została przygotowana jako narzędzie realizacji priorytetów i celów strategicznych C1.1. Nowoczesna oferta dydaktyczna, C1.2. Indywidualizacja ścieżki rozwoju Studenta, C1.3. Biznesowo-zorientowane programy kształcenia, C1.4. Wysoka jakość i efektywność procesów dydaktycznych [Zał. I-5].

SZKS oraz *Polityka dydaktyczna* stanowią odpowiedź na konieczność wypracowania jednolitych procedur dla wszystkich kierunków studiów oferowanych w UEKAT, związaną z przeprowadzonymi zmianami organizacyjnymi i powołaniem w 2019 r. Szkoły Studiów Pierwszego i Drugiego Stopnia, a od 1.10.2021 r. - Kolegium Studiów, którego zadaniem jest prowadzenie kształcenia w ramach kierunków studiów. W 2022 r. wszedł w życie nowy system zapewnienia jakości kształcenia obejmujący działania dydaktyczne UEKAT we wszystkich oferowanych formach. Realizacja zapisów ww. regulacji na kierunku Ekonomia wyraża się tworzeniem dostosowanych do potrzeb rynku programów studiów, stosowaniem odpowiednich procedur weryfikacji efektów uczenia się, podejmowaniem działań na rzecz rozwoju kadry dydaktycznej oraz przyjęciem wysokiej jakości organizacji i realizacji procesu dydaktycznego wraz z jego stałym monitorowaniem i doskonaleniem. Zgodnie z SZKS kierunek Gospodarka Przestrzenna jest elementem oferty dydaktycznej UEKAT podlegającym zarządzaniu na szczeblu uczelni, Kolegium i kierunku (Rys. 10.1).

Rysunek 10.1. Poziomy zarządzania doskonaleniem jakości kształcenia na kierunku Gospodarka Przestrzenna



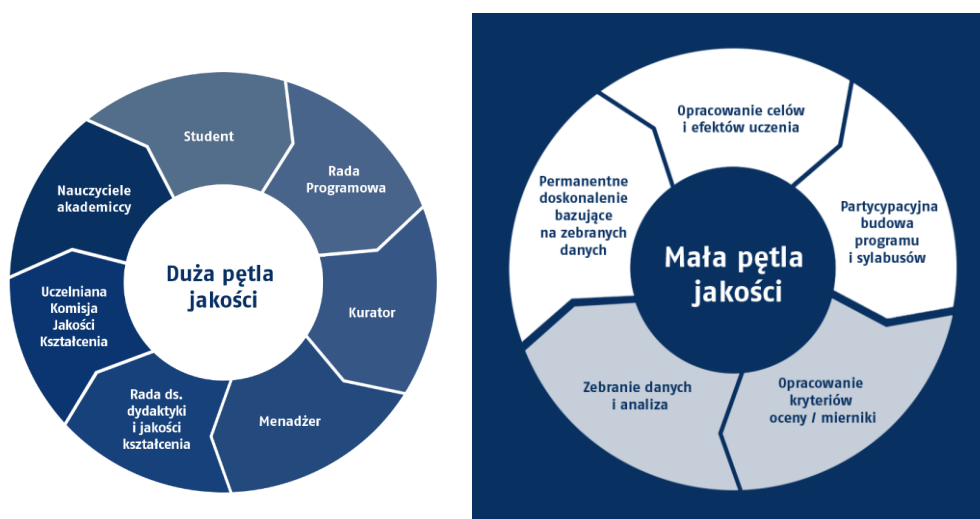
Szczególną rolę w działaniach na rzecz zapewniania i doskonalenia jakości kształcenia pełni Uczelniana Komisja ds. Jakości Kształcenia (UKJK) [Zał. X-4], do której zadań należą m.in. inicjowanie wewnętrznych uregulowań prawnych dotyczących doskonalenia jakości kształcenia w UEKAT, nadzorowanie procesu badania opinii studentów, opiniowanie raportów kuratorów kierunków. Przynajmniej raz w roku na posiedzeniu UKJK dokonywany jest kompleksowy przegląd poszczególnych procesów objętych Systemem Jakości oraz uwarunkowań jego funkcjonowania. Weryfikowana jest kompletność systemu w kontekście dostarczania narzędzi zapewniania jakości kształcenia oraz skuteczność stosowania tych narzędzi i procedur zapewniania jakości - adekwatnie do wymagań określonych w przepisach i standardach przyjętych jako punkty odniesienia. Rejestrowane są przy tym zidentyfikowane dobre praktyki oraz napotkane problemy. Przeglądowi Systemu Jakości towarzyszy również dyskusja nad przedstawionymi propozycjami udoskonaleń. Propozycje udoskonaleń Systemu

Jakości są przyjmowane przez cały rok akademicki przez Dział Doskonalenia Jakości pod adresem jakosc@uekat.pl

Ponadto na UEKAT działa Pełnomocnik Rektora ds. Zarządzania Jakością [Zał. X-5], który jest odpowiedzialny m.in. za opracowanie, wdrażanie oraz nadzór nad elementami uczelnianego systemu zapewniania jakości kształcenia. Na poziomie Kolegium ważną rolę odgrywa działająca przy nim (od 1.10.2019 r.) Rada do spraw Dydaktyki i Jakości Kształcenia (RDJK) [Zał. X-6], której przewodniczy Dziekan Kolegium, a do której zadań należy m.in. monitorowanie: procesu kształcenia oraz przestrzegania systemu zapewniania jakości kształcenia, jak również ewaluacja kierunków studiów w ramach doskonalenia jakości kształcenia w Kolegium Studiów oraz filii.

Zarządzanie jakością kształcenia oparte jest na koncepcji tzw. podwójnej pętli jakości, gdzie duża pętla jakości obejmuje partycypacyjny proces strategicznego zarządzania programami kształcenia w UEKAT, natomiast mała pętla jakości dotyczy procesu operacyjnego zarządzania kształceniem i doskonalenia jakości z udziałem interesariuszy wewnętrznych i zewnętrznych (zob. Rys. 10.2).

Rysunek 10.2. System doskonalenia jakości na Uniwersytecie Ekonomicznym w Katowicach - pętle jakości



Kierunek Gospodarka Przestrzenna funkcjonuje zgodnie z powyższą koncepcją, z jednej strony wpisując się w misję i strategię UEKAT, jak również strategię internacjonalizacji, działając zgodnie z instytucjonalnymi i regulacyjnymi ramami wypracowanymi w uczelni, dążąc do wzmocnienia pozycji rynkowej na tle podobnych kierunków w kraju. Z drugiej zaś strony zapewnia się ciągłe doskonalenie programu studiów, przy udziale różnych grup uczestników – ze szczególną rolą Kuratora kierunku, odpowiedzialnego m.in. za nadzorowanie jakości kształcenia oraz rady programowej (obejmującej również przedstawicieli otoczenia gospodarczego) dokonującej analizy i oceny jakości kształcenia na kierunku w celu podjęcia ewentualnych działań doskonalących. Zakres zadań Kuratora, Menedżera Kierunku oraz Rady Programowej określa *Uchwała Senatu Uczelni nr 129/2018/2019* wraz załącznikiem nr 1 zawierającym *System zarządzania kierunkami studiów na UEKAT* [Zał. X-1].

Projektowanie, zatwierdzanie, monitorowanie, przegląd i doskonalenie programu studiów

Działania obejmujące projektowanie, zatwierdzanie i zmiany programu studiów na kierunku Ekonomia przebiegają zgodnie z zasadami i procedurami obowiązującymi na UEKAT dotyczącymi tworzenia oferty programowej na studiach I i II stopnia, liczebności grup dydaktycznych oraz wzorów formularzy wymaganych w procesie tworzenia programów kształcenia. Zgodnie z *Zarządzeniem Rektora nr 48/20* z wnioskiem do Dziekana o utworzenie nowego kierunku studiów I i II stopnia może wystąpić każdy

nauczyciel akademicki posiadający tytuł lub stopień naukowy, natomiast z wnioskiem o wprowadzenie zmian w istniejącym kierunku jego Kurator.

Programy studiów I i II stopnia na kierunku Ekonomia podlegają stałej kontroli oraz systematycznej ocenie w oparciu o analizę porównawczą ofert dydaktycznych krajowych i zagranicznych uczelni oferujących kierunki analogiczne do kierunku Gospodarka Przestrzenna, analizę preferencji studentów w zakresie wyboru specjalności i przedmiotów swobodnego wyboru oraz sugestie i opinie studentów, pracowników uczelni i praktyków. Proces przeglądu i weryfikacji realizowanych na kierunku Gospodarka Przestrzenna przedmiotów odbywa się w oparciu o analizy i oceny przeprowadzanych cyklicznie wśród studentów ankiet, hospitacji zajęć dydaktycznych oraz rozmów ze studentami w czasie zajęć i spotkań, będących nieformalnym badaniem opinii studentów. Możliwość wnioskowania zmian w programie kształcenia mają także nauczyciele akademicy prowadzący zajęcia na ocenianym kierunku studiów. Na podstawie ww. informacji, zgodnie z przyjętą procedurą, Kurator kierunku zgłasza propozycje zmian dotyczące programu studiów. Zmiany te mogą dotyczyć m.in. celów i efektów uczenia się, programu studiów, kryteriów i ocen/mierników, zbierania danych i ich analizy, itd. Zgłoszona propozycja, po pozytywnym zaopiniowaniu przez Radę Programową, podobnie jak w przypadku utworzenia nowego kierunku, celem zaopiniowania zostaje skierowana za pośrednictwem Dziekana do Rady ds. Dydaktyki i Jakości Kształcenia, a następnie do Senackiej Komisji ds. Edukacji i po uzyskaniu pozytywnych opinii – trafia pod obrady Senatu, który podejmuje decyzję o przyjęciu lub odrzuceniu proponowanych zmian. Senat uchwała program studiów po zasięgnięciu opinii samorządu studenckiego.

Poza systematycznym przeglądem specjalności i przedmiotów swobodnego wyboru, monitorowanie procesu kształcenia na kierunku Gospodarka Przestrzenna, obejmuje okresowe przeglądy efektów uczenia się, analizę postępów procesu kształcenia, w tym wyników sesji egzaminacyjnej i skreśleń studentów, analizę realizacji praktyk zawodowych, analizę przebiegu procesu dyplomowania studentów, analizę karier absolwentów oraz analizę pozostałych elementów procesu kształcenia, w tym rozwoju kadry dydaktycznej, realizacji wymiany międzynarodowej itp. Obowiązujące na uczelni regulacje umożliwiają również elastyczne reagowanie na aktualną sytuację epidemiczną i sprawne przejście z edukacji stacjonarnej (lub hybrydowej) w tryb zdalny z zapewnieniem jakości kształcenia.

Zalecenia dotyczące kryterium 10 wymienione w uchwale Prezydium PKA w sprawie oceny programowej na kierunku studiów, która poprzedziła bieżącą ocenę (jeżeli dotyczy)

Lp.	Zalecenia dotyczące kryterium 10 wymienione we wskazanej wyżej uchwale Prezydium PKA	Opis realizacji zalecenia oraz działań zapobiegawczych podjętych przez uczelnię w celu usunięcia błędów i niezgodności sformułowanych w zaleceniu o charakterze naprawczym
1.	<p>Zaleca się systematyczną ocenę skuteczności wewnętrznego systemu jakości kształcenia, w tym m. in.:</p> <ul style="list-style-type: none"> • wdrożenie narzędzi pozwalających na efektywne monitorowanie opinii wszystkich interesariuszy wewnętrznych w obszarze infrastruktury, zasobów materialnych; • sporządzanie wniosków i rekomendacji, a także wskazanie ewentualnych działań naprawczych 	<p>W Uniwersytecie Ekonomicznym w Katowicach podjęto szereg działań zmierzających do poprawy jakości kształcenia:</p> <ul style="list-style-type: none"> • wprowadzono zaktualizowany <i>System jakości kształcenia</i> w Uniwersytecie Ekonomicznym w Katowicach, • zmodyfikowano zasady badania opinii o realizacji zajęć dydaktycznych w uczelni, • zgodnie z Zarządzeniem nr 72/22 w sprawie badania opinii o zajęć dydaktycznych § 2 ust. 14 pkt 1-3 Kierownicy katedr zgłaszają do Działu Doskonalenia Jakości Kształcenia

	<p>wynikających z przeprowadzanych badań ankietowych objętych WSJK.</p>	<p>podejmowane wobec prowadzących działania, tj. działania mające na celu promocję dobrych praktyk, działania motywująco/projakościowe lub korygujące,</p> <ul style="list-style-type: none"> • od roku akademickiego 2021/2022 Dział Doskonalenia Jakości Kształcenia prowadzi badania umożliwiające ocenianym prowadzącym ustosunkowanie się do uwag i sugestii studentów; Wyniki badania są udostępniane kierownikom katedr, kuratorom kierunków oraz władzom
--	-------------------------------------------------------------------------	---------------------------------------------------------------------------------------------------------------------------------------------------------------------------------------------------------------------------------------------------------------------------------------------------------------------------------------------------------------------------------------------------------------------------------------------------------------------------------

Część II. Perspektywy rozwoju kierunku studiów

Analiza SWOT programu studiów na kierunku Gospodarka Przestrzenna i jego realizacji, z uwzględnieniem szczegółowych kryteriów oceny programowej

	POZYTYWNE	NEGATYWNE
Czynniki wewnętrzne	<p>Mocne strony</p> <ul style="list-style-type: none"> ciekawa i dostosowana do wymagań współczesnego rynku pracy oferta dydaktyczna, w której nacisk położony jest na wiedzę, umiejętności i kompetencje przygotowujące do pracy w interdyscyplinarnych zespołach zarówno w sektorze publicznym, jak i w biznesie profesjonalna i doświadczona kadra akademicka, potrafiąca łączyć teorię z praktyką gospodarczą ciągłe rozwijanie i stosowanie w procesie dydaktycznym nowoczesnych narzędzi informatycznych (GIS) dających wiedzę i umiejętności przeprowadzania analiz ekonomiczno-przestrzennych niewielkie liczebnie grupy i organizacja procesu dydaktycznego pozwalająca na kształtowanie silnych relacji pomiędzy prowadzącym a studentami zajęcia terenowe i prace warsztatowe pozwalające poznać kontekst i kreować twórcze rozwiązania praktycznych problemów jednostek samorządu terytorialnego oraz firm 	<p>Słabe strony</p> <ul style="list-style-type: none"> incydentalna, nietrwała współpraca z praktykami i ekspertami zewnętrznymi w kształtowaniu programów studiów i prowadzeniu zajęć dydaktycznych niewystarczające umiędzynarodowienie kierunku studiów przejawiające się w ograniczonej zagranicznej wymianie dydaktycznej studentów i nauczycieli akademickich oraz niewielkiej liczbie zajęć w językach obcych z zakresu gospodarki przestrzennej zbyt mało aktywności popularyzatorskich oraz działań promujących kierunek wśród młodzieży szkół średnich oraz absolwentów studiów I stopnia zbyt wolno rozwijane edukacyjne zasoby bazodanowe w zakresie analiz i programowania gospodarki nieruchomościami brak elastycznych i nowoczesnych rozwiązań umożliwiających łączenie studiów z pracą zawodową (co skutkuje rezygnacją z podjęcia studiów przez absolwentów szkół średnich, problemami z zaliczaniem przedmiotów oraz opóźnieniami w składaniu prac promocyjnych studentów, rezygnacją z kontynuacji studiów na II stopniu, itp.).
Czynniki zewnętrzne	<p>Szanse</p> <ul style="list-style-type: none"> rosnące zapotrzebowanie na specjalistów zajmujących się analityką przestrzenną oraz ochroną środowiska przyrodniczego, coraz większa profesjonalizacja zawodów związanych ze sporządzaniem dokumentów z zakresu planowania przestrzennego i gospodarowania nieruchomościami 	<p>Zagrożenia</p> <ul style="list-style-type: none"> silna konkurencja ze strony innych kierunków studiów na Uniwersytecie Ekonomicznym w Katowicach, jak również uczelni niepublicznych w regionie

	<ul style="list-style-type: none"> • zainteresowanie młodych ludzi studiami wykorzystującymi nowoczesne metody i narzędzia zarządzania przestrzenią oraz gospodarowania zasobami naturalnymi i ochrony środowiska • coraz większe możliwości współpracy z jednostkami samorządu terytorialnego oraz biznesem w zakresie projektów konsultingowych, pozwalające na uprzywilejowanie oferty studiów • realizacja w następnych kilku latach międzynarodowych projektów naukowych i dydaktycznych (Horizon Europe, Erasmus +, NAWA) pozwalających rozwijać kontakty, tworzyć sieci współpracy i dzięki temu budować ofertę dydaktyczną o zasięgu międzynarodowym • możliwość wykorzystania doświadczeń z czasu pandemii COVID-19 w zakresie stosowania narzędzi i metod nauki zdalnej – dalsze rozwijanie zajęć online, przygotowywanie materiałów dydaktycznych przy wykorzystaniu mediów społecznościowych itp. 	<ul style="list-style-type: none"> • mniejsze zainteresowanie studentów kontynuowaniem studiów II stopnia w związku z wcześniejszym wchodzeniem na rynek pracy oraz preferowaniem zdobywania wiedzy na szkoleniach i warsztatach, a niżeli studiach • utrzymujące się trendy demograficzne skutkujące brakiem odpowiedniej liczby nowych studentów • narastające problemy gospodarcze oraz silna niepewność geopolityczna
--	---------------------------------------------------------------------------------------------------------------------------------------------------------------------------------------------------------------------------------------------------------------------------------------------------------------------------------------------------------------------------------------------------------------------------------------------------------------------------------------------------------------------------------------------------------------------------------------------------------------------------------------------------------------------------------------------------------------------------------------------------------------------------------------------------------------------------------------------------------------------------------------------------------------------------------------------------------	------------------------------------------------------------------------------------------------------------------------------------------------------------------------------------------------------------------------------------------------------------------------------------------------------------------------------------------------------------------------------------------------------------------------------------------------------------

Kierunek Gospodarka Przestrzenna w Uniwersytecie Ekonomicznym w Katowicach posiada wieloletnią tradycję, ugruntowaną pozycję oraz rozpoznawalność w Polsce, a kadra naukowo-badawcza i dydaktyczna obsługująca kierunek ma duże doświadczenie w zakresie nowoczesnego kształcenia. Warto w dalszym ciągu rozwijać ofertę na kierunku Gospodarka Przestrzenna zwłaszcza, że istnieje silne środowisko ogólnopolskie skupione w *Unii Uczelni na Rzecz Rozwoju Kierunków Studiów w Zakresie Gospodarowania Przestrzenią*, którego ważnym członkiem jest Uniwersytet Ekonomiczny w Katowicach.

Dalszy rozwój kierunku Gospodarka Przestrzenna na studiach I i II stopnia powinien być oparty na wykorzystaniu kombinacji atutów jakie posiada kierunek oraz szans jakie stwarza otoczenie. Taki splot czynników tworzą kompetencje oraz dorobek naukowy kadry dydaktycznej oraz możliwości uczestniczenia w międzynarodowych projektach badawczych (m.in. Horyzont) oraz sieciach dydaktycznych (DIGI-SOC Erasmus+ i CEEPUS-REDENE). Rezultatem powinno być zwiększenie poziomu unaukowania i umiędzynarodowienia kierunku. Powinno to w przyszłości stanowić podstawę do wzbogacenia kadry dydaktycznej o *visiting professors* a także rozwinięcie oferty zajęć w języku angielskim. W ten sposób uda się również zachęcić do podjęcia studiów na kierunku kandydatów z zagranicy.

Cechą wyróżniającą kierunek Gospodarka Przestrzenna w Uniwersytecie Ekonomicznym w Katowicach powinno być kształcenie oparte na połączeniu wykorzystania najnowocześniejszych narzędzi GIS oraz kreowanie metod z zakresu partycypacji społecznej. Rozwój miast, obszarów wiejskich i regionów powinien być w coraz większym stopniu oparty na kompilacji wiedzy i umiejętności z zakresu analiz przestrzennych i środowiskowych oraz włączania społecznego i partycypacyjnego współzarządzania. Ponadto należy w bardziej systematyczny sposób gromadzić dane przestrzenne, które mogą być wykorzystane zarówno w badaniach naukowych, jak i procesie dydaktycznym (w tym przygotowywania prac dyplomowych).

Kluczową zmianą jaka powinna nastąpić na kierunku Gospodarka Przestrzenna w Uniwersytecie Ekonomicznym w Katowicach jest większe otwarcie się na otoczenie poprzez poszerzenie współpracy z jednostkami samorządu terytorialnego, biznesem, sektorem NGOs. Dotychczasowe doświadczenia związane ze współpracą (m.in. z firmą TDJ Estate) pokazują, że przedsiębiorcy chętnie angażują się w działania na rzecz kierunku, jeśli opiera się ona o trwałe zasady i ma długofalowy charakter. Już na etapie kształcenia uniwersyteckiego firmy mają szansę kształtować praktyczne umiejętności wśród studentów oraz nawiązywać z nimi współpracę w zakresie praktyk zawodowych oraz zatrudnienia. Ponadto należy zadbać o poszerzenie współpracy ze szkołami średnimi w województwie śląskim, w szczególności z klasami o profilu łączącym tematykę ekonomii, biznesu, przedsiębiorczości z geografią społeczno-ekonomiczną i gospodarką przestrzenną. Współpraca powinna wiązać się z objęciem patronatem takich klas wraz z aktywnym programem współpracy w postaci warsztatów, wizyt studialnych oraz rozwijania umiejętności w zakresie wykorzystania narzędzi GIS.

W ostatnich trzech rekrutacjach niestety nie udało się uruchomić studiów II stopnia na kierunku Gospodarka Przestrzenna. W tym czasie wprowadzono modyfikacje w programie studiów. Przede wszystkim wprowadzono nową specjalność *Analitykę przestrzenną i środowiskową* oraz dostosowano ofertę do polityki dydaktycznej Uniwersytetu Ekonomicznego w Katowicach. W przyszłości należy podejmować kolejne starania, aby uruchomić studia II stopnia w roku akademickim 2023/2024 i w latach następnych. Jednym z rodzajów działań byłby zmiany idące w stronę oferty dydaktycznej, która dawałaby możliwość uzyskania certyfikatu bądź uprawnień zawodowych, np. z gospodarowania nieruchomościami, audytu energetycznego itp.

(Pieczęć uczelni)

.....

(podpis Dziekana/Kierownika jednostki)

.....

(podpis Rektora)

....., dnia

(miejsowość)

Część III. Załączniki

Załącznik nr 1. Zestawienia dotyczące ocenianego kierunku studiów

Tabela 1. Liczba studentów kierunku Gospodarka Przestrzenna

Poziom studiów	Rok studiów	Studia stacjonarne		Studia niestacjonarne	
		Dane sprzed 3 lat (stan na 31.12.2019)	Bieżący rok akademicki (stan na 30.06.2022)	Dane sprzed 3 lat	Bieżący rok akademicki
I stopnia	I	39	47	-	-
	II	42	33	-	-
	III	43	24	-	-
	IV	-	-	-	-
II stopnia	I	37	0	-	-
	II	51	0	-	-
jednolite studia magisterskie	I	-	-	-	-
	II	-	-	-	-
	III	-	-	-	-
	IV	-	-	-	-
	V	-	-	-	-
	VI	-	-	-	-
Razem:		212	104		

Tabela 2. Liczba absolwentów kierunku Gospodarka Przestrzenna w ostatnich trzech latach poprzedzających rok przeprowadzenia oceny

Poziom studiów	Rok ukończenia	Studia stacjonarne		Studia niestacjonarne	
		Liczba studentów, którzy rozpoczęli cykl kształcenia kończący się w danym roku	Liczba absolwentów w danym roku	Liczba studentów, którzy rozpoczęli cykl kształcenia kończący się w danym roku	Liczba absolwentów w danym roku
I stopnia	2019/2020	76	42	-	-
	2020/2021	64	39	-	-

	2021/2022	39	25 ²	-	-
II stopnia	2019/2020	56	42	-	-
	2020/2021	37	29	-	-
	2021/2022	0	0 ³	-	-
jednolite studia magisterskie	-	-	-	-	-
	-	-	-	-	-
	-	-	-	-	-
Razem:		272	177	-	-

Tabela 3. Wskaźniki dotyczące programu studiów na kierunku Gospodarka Przestrzenna, poziomie i profilu określone w rozporządzeniu Ministra Nauki i Szkolnictwa Wyższego z dnia 27 września 2018 r. w sprawie studiów (Dz. U. poz. 1861 z późn. zm.)

Studia I stopnia na kierunku Gospodarka Przestrzenna

Nazwa wskaźnika	Liczba punktów ECTS/Liczba godzin
Liczba semestrów i punktów ECTS konieczna do ukończenia studiów na ocenianym kierunku na danym poziomie	6 semestrów 180 punktów ECTS
Łączna liczba godzin zajęć z bezpośrednim udziałem nauczycieli akademickich lub innych osób prowadzących zajęcia i studentów ⁴	1875
Łączna liczba punktów ECTS, jaką student musi uzyskać w ramach zajęć prowadzonych z bezpośrednim udziałem nauczycieli akademickich lub innych osób prowadzących zajęcia	75
Łączna liczba punktów ECTS przyporządkowana zajęciom związanym z prowadzoną w uczelni działalnością naukową w dyscyplinie lub dyscyplinach, do których przyporządkowany jest kierunek studiów	134
Łączna liczba punktów ECTS, jaką student musi uzyskać w ramach zajęć z dziedziny nauk humanistycznych lub nauk społecznych w przypadku kierunków studiów przyporządkowanych do dyscyplin w ramach dziedzin innych niż odpowiednio nauki humanistyczne lub nauki społeczne	6
Łączna liczba punktów ECTS przyporządkowana zajęciom do wyboru	18
Łączna liczba punktów ECTS przyporządkowana praktykom zawodowym (jeżeli program studiów przewiduje praktyki)	4

² stan na dzień sporządzenia zestawienia tj. 07.09.2022r.

³ stan na dzień sporządzenia zestawienia tj. 07.09.2022r.

⁴ Proszę podać łączną liczbę godzin zajęć z bezpośrednim udziałem nauczycieli akademickich lub innych osób prowadzących zajęcia i studentów bez liczby godzin praktyk zawodowych (jeżeli program studiów przewiduje praktyki).

Wymiar praktyk zawodowych (jeżeli program studiów przewiduje praktyki) ⁵	120
W przypadku stacjonarnych studiów pierwszego stopnia i jednolitych studiów magisterskich liczba godzin zajęć z wychowania fizycznego.	60
W przypadku prowadzenia zajęć z wykorzystaniem metod i technik kształcenia na odległość:	
1. łączna liczba godzin zajęć określona w programie studiów na studiach stacjonarnych/ łączna liczba godzin zajęć na studiach stacjonarnych prowadzonych z wykorzystaniem metod i technik kształcenia na odległość.	1./ 0
2. łączna liczba godzin zajęć określona w programie studiów na studiach niestacjonarnych/ łączna liczba godzin zajęć na studiach niestacjonarnych prowadzonych z wykorzystaniem metod i technik kształcenia na odległość.	2./ 0

Studia II stopnia na kierunku Gospodarka Przestrzenna

Nazwa wskaźnika	Liczba punktów ECTS/Liczba godzin
Liczba semestrów i punktów ECTS konieczna do ukończenia studiów na ocenianym kierunku na danym poziomie	4 semestry 120 punktów ECTS
Łączna liczba godzin zajęć z bezpośrednim udziałem nauczycieli akademickich lub innych osób prowadzących zajęcia i studentów ⁶	960
Łączna liczba punktów ECTS, jaką student musi uzyskać w ramach zajęć prowadzonych z bezpośrednim udziałem nauczycieli akademickich lub innych osób prowadzących zajęcia	38
Łączna liczba punktów ECTS przyporządkowana zajęciom związanym z prowadzoną w uczelni działalnością naukową w dyscyplinie lub dyscyplinach, do których przyporządkowany jest kierunek studiów	102
Łączna liczba punktów ECTS, jaką student musi uzyskać w ramach zajęć z dziedziny nauk humanistycznych lub nauk społecznych w przypadku kierunków studiów przyporządkowanych do dyscyplin w ramach dziedzin innych niż odpowiednio nauki humanistyczne lub nauki społeczne	6
Łączna liczba punktów ECTS przyporządkowana zajęciom do wyboru	9
Łączna liczba punktów ECTS przyporządkowana praktykom zawodowym (jeżeli program studiów przewiduje praktyki)	-
Wymiar praktyk zawodowych (jeżeli program studiów przewiduje praktyki) ⁷	-

⁵ Proszę podać wymiar praktyk w miesiącach oraz w godzinach dydaktycznych.

⁶ Proszę podać łączną liczbę godzin zajęć z bezpośrednim udziałem nauczycieli akademickich lub innych osób prowadzących zajęcia i studentów bez liczby godzin praktyk zawodowych (jeżeli program studiów przewiduje praktyki).

⁷ Proszę podać wymiar praktyk w miesiącach oraz w godzinach dydaktycznych.

W przypadku stacjonarnych studiów pierwszego stopnia i jednolitych studiów magisterskich liczba godzin zajęć z wychowania fizycznego.	-
W przypadku prowadzenia zajęć z wykorzystaniem metod i technik kształcenia na odległość:	
1. łączna liczba godzin zajęć określona w programie studiów na studiach stacjonarnych/ łączna liczba godzin zajęć na studiach stacjonarnych prowadzonych z wykorzystaniem metod i technik kształcenia na odległość.	1./ 0
2. łączna liczba godzin zajęć określona w programie studiów na studiach niestacjonarnych/ łączna liczba godzin zajęć na studiach niestacjonarnych prowadzonych z wykorzystaniem metod i technik kształcenia na odległość.	2./ 0

Tabela 4. Zajęcia lub grupy zajęć związane z prowadzoną w uczelni działalnością naukową w dyscyplinie lub dyscyplinach, do których przyporządkowany jest kierunek Gospodarka Przestrzenna

Studia I stopnia na kierunku Gospodarka Przestrzenna

Nazwa zajęć/grupy zajęć	Forma/formy zajęć	Łączna liczba godzin zajęć	Liczba punktów ECTS
GEOGRAFIA EKONOMICZNA	Wykład / ćwiczenia	30	3
MATEMATYKA	Wykład / ćwiczenia	45	3
MIKROEKONOMIA	Wykład / ćwiczenia	30	4
HISTORIA URBANISTYKI	Wykład	30	4
PODSTAWY PRAWA	Wykład / ćwiczenia	30	3
PODSTAWY FINANSÓW	Wykład	30	3
TECHNOLOGIE INFORMACYJNE	Wykład / ćwiczenia	30	3
GOSPODARKA REGIONALNA	Wykład / ćwiczenia	30	3
EKONOMIA ŚRODOWISKA I ZASOBÓW NATURALNYCH	Wykład / ćwiczenia	30	3
MAKROEKONOMIA	Wykład / ćwiczenia	30	3
PODSTAWY GOSPODARKI PRZESTRZENNEJ	Wykład / ćwiczenia	60	4
INTEGRACJA DANYCH PRZESTRZENNYCH	Wykład / ćwiczenia	30	3
STATYSTYKA	Wykład / ćwiczenia	45	4

PODSTAWY RACHUNKOWOŚCI	Wykład / ćwiczenia	30	3
EKONOMIA MIEJSKA	Wykład / ćwiczenia	60	4
PRAWNE PODSTAWY ADMINISTRACJI PUBLICZNEJ	Wykład	30	3
ŚRODOWISKOWE UWARUNKOWANIA GOSPODARKI PRZESTRZENNEJ (ZAJĘCIA TERENOWE)	Wykład / ćwiczenia	60	5
PLANOWANIE STRATEGICZNE	Wykład / ćwiczenia	60	4
PLANOWANIE PRZESTRZENNE	Wykład / ćwiczenia	60	4
PROSEMINARIUM	Seminarium dyplomowe	15	2
SPOŁECZNO-KULTUROWE UWARUNKOWANIA GOSPODARKI PRZESTRZENNEJ (ZAJĘCIA TERENOWE)	Wykład / ćwiczenia	60	4
SYSTEMY INFORMACJI GEOGRAFICZNEJ	Wykład / ćwiczenia	60	4
SEMINARIUM DYPLOMOWE	seminarium dyplomowe	30	18
PLANOWANIE INFRASTRUKTURY	Wykład / ćwiczenia	60	3
PROJEKTY ROZWOJU LOKALNEGO I REGIONALNEGO	Wykład / ćwiczenia	60	3
Razem:		1035	100
Specjalność: Gospodarka nieruchomościami i planowanie przestrzenne			
ANALIZA EKONOMICZNO-PRZESTRZENNA	Wykład / ćwiczenia	60	5
GOSPODARKA NIERUCHOMOŚCIAMI	Wykład / ćwiczenia	60	5
ANALIZA RYNKÓW NIERUCHOMOŚCI	Wykład / ćwiczenia	45	5
ZAGOSPODAROWANIE OBSZARÓW WIEJSKICH	Wykład / ćwiczenia	60	5

WYCENA NIERUCHOMOŚCI	Wykład / ćwiczenia	60	5
KOMPOZYCJA URBANISTYCZNA	Wykład / ćwiczenia	60	5
ZARZĄDZANIE NIERUCHOMOŚCIAMI	Wykład / ćwiczenia	45	4
Razem:		390	34
Specjalność: Analityka przestrzenna i środowiskowa			
PODSTAWY EKONOMETRII	Wykład / ćwiczenia	60	5
ANALIZA RYNKU	Wykład / ćwiczenia	60	5
MONITORING I EWALUACJA	Wykład / ćwiczenia	45	5
BAZY DANYCH PRZESTRZENNYCH	Wykład / ćwiczenia	60	5
WYCENA DÓBR NIERYNKOWYCH	Wykład / ćwiczenia	60	5
SYMULACJE PRZESTRZENNE	Wykład / ćwiczenia	60	5
OCENA PROJEKTÓW ŚRODOWISKOWYCH	Wykład / ćwiczenia	45	4
Razem:		390	34

Studia II stopnia na kierunku Gospodarka Przestrzenna

Nazwa zajęć/grupy zajęć	Forma/formy zajęć	Łączna liczba godzin zajęć	Liczba punktów ECTS
EKONOMIA SEKTORA PUBLICZNEGO	Wykład / ćwiczenia	45	6
PRAWNE ASPEKTY GOSPODARKI PRZESTRZENNEJ	Wykład / ćwiczenia	45	6
STATYSTYKA I EKONOMETRIA PRZESTRZENNA	Wykład / ćwiczenia	45	5
PODSTAWY GEOMARKETINGU	Wykład / ćwiczenia	45	5
ZARZĄDZANIE ŚRODOWISKIEM	Wykład / ćwiczenia	45	5
POLITYKA REGIONALNA	Wykład / ćwiczenia	45	4

PLANOWANIE MIEJSCOWE	Wykład / ćwiczenia	45	5
KONCEPCJE GOSPODARKI PRZESTRZENNEJ	Wykład	30	4
PROJEKTOWANIE URBANISTYCZNE	Wykład / ćwiczenia	45	4
GOSPODARKA PRZESTRZENNA W KRAJACH UNII EUROPEJSKIEJ	Wykład / ćwiczenia	30	3
METODY BADAŃ W GOSPODARCE PRZESTRZENNEJ	Wykład / ćwiczenia	30	4
TRANSFORMACJA ENERGETYCZNA	Wykład	15	3
EKOLOGISTYKA MIEJSKA	Wykład / ćwiczenia	45	3
METODY PARTYCYPACJI SPOŁECZNEJ	Wykład / ćwiczenia	30	3
ZARZĄDZANIE KRYZYSOWE	Wykład / ćwiczenia	45	3
PROJEKT KONSULINGOWY Z GOSPODARKI PRZESTRZENNEJ	Wykład / ćwiczenia	30	5
SEMINARIUM MAGISTERSKIE	Seminarium magisterskie	30	20
Razem:		645	88
Specjalność: Gospodarka nieruchomościami i planowanie przestrzenne			
MODELE W GOSPODARCE PRZESTRZENNEJ	Wykład / ćwiczenia	60	4
MIEJSKIE RYNKI NIERUCHOMOŚCI	Wykład / ćwiczenia	60	4
MIEJSKA PRZESTRZEŃ PUBLICZNA	Wykład / ćwiczenia	45	3
STRATEGIE GOSPODAROWANIA NIERUCHOMOŚCIAMI	Wykład / ćwiczenia	45	3
Razem:		210	14
Specjalność: Analityka przestrzenna i środowiskowa			

BIG DATA W GOSPODARCE PRZESTRZENNEJ	Wykład / ćwiczenia	60	4
RACHUNEK EKONOMICZNY W OCHRONIE ŚRODOWISKA	Wykład / ćwiczenia	60	4
GOSPODAROWANIE GEOINFORMACJĄ	Wykład / ćwiczenia	45	3
ZARZĄDZANIE ZRÓWNOWAŻONYM ROZWOJEM	Wykład / ćwiczenia	45	3
Razem:		210	14

Tabela 5. Informacja o programach studiów/zajęciach lub grupach zajęć prowadzonych w językach obcych

Nazwa programu/zajęć/grupy zajęć	Forma realizacji	Semestr	Forma studiów	Język wykładowy	Liczba studentów (w tym niebędących obywatelami polskimi)
Język obcy I	Lektoraty (30h)	2	Stacjonarne/I st.	angielski	B2 – 23 B2+ - 23 C1 – 1
Język obcy II	Lektoraty (30h)	2	Stacjonarne/I st.	hiszpański	A1+ - 12 A2+ - 4
Język obcy II	Lektoraty (30h)		Stacjonarne/I st.	francuski	A1 – 2 A2+ - 1
Język obcy II	Lektoraty (30h)	2	Stacjonarne/I st.	niemiecki	A2+ - 6 A1+ - 4 B1 – 5
Język obcy II	Lektoraty (30h)	2	Stacjonarne/I st.	rosyjski	A1+ - 4 A2+ - 1
Język obcy II	Lektoraty (30h)	2	Stacjonarne/I st.	włoski	A1+ - 6 A2+ - 3
Język obcy I	Lektoraty (30h)	4	Stacjonarne/I st.	angielski	B2 – 14 B2+ - 15 C1 - 4
Język obcy II	Lektoraty (30h)	4	Stacjonarne/I st.	hiszpański	A1+ - 7 A2+ - 6
Język obcy II	Lektoraty (30h)	4	Stacjonarne/I st.	niemiecki	A2+ - 9 A1+ - 6 B1 – 1 B2 – 1
Język obcy II	Lektoraty (30h)	4	Stacjonarne/I st.	francuski	A2+ - 1
Język obcy II	Lektoraty (30h)	4	Stacjonarne/I st.	rosyjski	A1+ - 3
Język obcy II	Lektoraty (30h)	4	Stacjonarne/I st.	włoski	A1+ - 2
Social Media Marketing	Wykład (15h)	6	Stacjonarne/I st.	Język angielski	20
E-commerce	Wykład (15h)	6	Stacjonarne/I st.	Język angielski	6

Załącznik nr 2. Wykaz materiałów uzupełniających

Cz. I. Załączniki obowiązkowe

- Zał. 2-1a.** Program studiów: karta opisu kierunku Gospodarka Przestrzenna, studia I stopnia
- Zał. 2-1b.** Program studiów: siatka godzin dla kierunku Gospodarka Przestrzenna, studia I stopnia
- Zał. 2-1c.** Program studiów: matryce pokrycia efektów uczenia się dla kierunku Gospodarka Przestrzenna, studia I stopnia
- Zał. 2-1d.** Program studiów: karta opisu kierunku Gospodarka Przestrzenna, studia II stopnia
- Zał. 2-1e.** Program studiów: siatka godzin dla kierunku Gospodarka Przestrzenna, studia II stopnia
- Zał. 2-1f.** Program studiów: matryce pokrycia efektów uczenia się dla kierunku Gospodarka Przestrzenna, studia II stopnia
- Zał. 2-2a.** Obsada zajęć na kierunku Gospodarka Przestrzenna, rok akademicki 2021/2022
- Zał. 2-2b.** Obsada zajęć na kierunku Gospodarka Przestrzenna, rok akademicki 2022/2023, semestr zimowy
- Zał. 2-3a.** Harmonogram zajęć: kierunek Gospodarka Przestrzenna, I stopień, I semestr, grupa 01
- Zał. 2-3b.** Harmonogram zajęć: kierunek Gospodarka Przestrzenna, I stopień, I semestr, grupa 02
- Zał. 2-3c.** Harmonogram zajęć: kierunek Gospodarka Przestrzenna, I stopień, III semestr, grupa 01
- Zał. 2-3d.** Harmonogram zajęć: kierunek Gospodarka Przestrzenna, I stopień, III semestr, grupa 02
- Zał. 2-3e.** Harmonogram zajęć: kierunek Gospodarka Przestrzenna, I stopień, V semestr, grupa 01
- Zał. 2-4.** Charakterystyka nauczycieli akademickich prowadzących zajęcia na kierunku Gospodarka Przestrzenna
- Zał. 2-5a.** Charakterystyka wyposażenia: infrastruktura
- Zał. 2-5b.** Charakterystyka wyposażenia sale wykładowe
- Zał. 2-5c.** Charakterystyka wyposażenia: laboratoria komputerowe
- Zał. 2-5d.** Charakterystyka wyposażenia zasoby biblioteczne i informacyjne
- Zał. 2-6a.** Wykaz tematów prac dyplomowych na kierunku Gospodarka Przestrzenna na studiach I stopnia za lata 2021-2022
- Zał. 2-6b.** Wykaz tematów prac dyplomowych na kierunku Gospodarka Przestrzenna na studiach II stopnia za lata 2021-2022

Cz. II. Załączniki dodatkowe

Zał. I-1. Statut Uniwersytetu Ekonomicznego w Katowicach

Zał. I-2. Strategia rozwoju Uniwersytetu Ekonomicznego w Katowicach 2018-2025

Zał. I-3. Wizja rozwoju Uniwersytetu Ekonomicznego w Katowicach

Zał. I-4. Wizja internacjonalizacji Uniwersytetu Ekonomicznego w Katowicach

Zał. I-5. Polityka dydaktyczna Uniwersytetu Ekonomicznego w Katowicach - studia I i II stopnia

Zał. I-6. Projekty naukowe w zakresie gospodarki przestrzennej realizowane w ramach potencjału badawczego w latach 2017-2022

Zał. I-7. Sylwetka absolwenta kierunku Gospodarka Przestrzenna w podziale na studia I i II stopnia oraz specjalności: Gospodarka nieruchomościami i planowanie przestrzenne oraz Analityka przestrzenna i środowiskowa

Zał. II-1a. Regulamin studiów w Uniwersytecie Ekonomicznym w Katowicach

Zał. II-1b. Harmonogram roku akademickiego 2022/2023

Zał. II-1v. Kalendarz roku akademickiego 2022/2023

Zał. II-2. Zarządzenie nr 69/19 z dnia 27 czerwca 2019 r. Rektora Uniwersytetu Ekonomicznego w Katowicach w sprawie liczebności grup dydaktycznych

Zał. II-3a. Program kształcenia na kierunku Gospodarka Przestrzenna na studiach I stopnia

Zał. II-3b. Program kształcenia na kierunku Gospodarka Przestrzenna na studiach II stopnia

Zał. II-3c. Regulamin indywidualnych ścieżek edukacyjnych w Uniwersytecie Ekonomicznym w Katowicach

Zał. II-3d. Zarządzenie nr 54/17 z dnia 31 maja 2017 r. Rektora Uniwersytetu Ekonomicznego w Katowicach w sprawie utworzenia Centrum Wsparcia Osób Niepełnosprawnych

Zał. II-3e. Zarządzenie nr 58/16 z dnia 1 września 2016 r. Rektora Uniwersytetu Ekonomicznego w Katowicach w sprawie powołania Pełnomocnika ds. Osób Niepełnosprawnych

Zał. II-3f. Informacja na temat wsparcia osób niepełnosprawnych

Zał. II-4a. Zarządzenie nr 27/20 z dnia 11 marca 2020 r. Rektora Uniwersytetu Ekonomicznego w Katowicach w sprawie niezbędnych do podjęcia działań związanych zapobieganiem się koronawirusa SARS-Cov-2 wywołującego chorobę COVID-19 wśród wspólnoty Uniwersytetu

Zał. II-4b. Zarządzenie nr 128/21 z dnia 29 września 2021 r. Rektora Uniwersytetu Ekonomicznego w Katowicach w sprawie zasad funkcjonowania Uniwersytetu Ekonomicznego w Katowicach w semestrze zimowym roku akademickiego 2021/2022

Zał. II-4c. Zarządzenie nr 8/22 z dnia 2 lutego 2022 r. Rektora Uniwersytetu Ekonomicznego w Katowicach w sprawie zasad funkcjonowania Uniwersytetu Ekonomicznego w Katowicach w semestrze letnim roku akademickiego 2021/2022

Zał. II-5a. Regulamin praktyk studenckich w Uniwersytecie Ekonomicznym w Katowicach

Zał. II-5b. Zarządzenie Nr 71/21z dnia 28 maja 2021 roku Rektora Uniwersytetu Ekonomicznego w Katowicach zmieniające zarządzenie Nr 119/20 z dnia 1 października 2020 r. w sprawie sposobu organizacji praktyk studenckich w Uniwersytecie Ekonomicznym w Katowicach

- Załącznik II-5c.** Załącznik do Zarządzenia nr 119/20 Regulamin Praktyk Studenckich Uniwersytecie Ekonomicznym w Katowicach
- Załącznik II-5d.** Porozumienie o prowadzeniu studenckiej praktyki obowiązkowej
- Załącznik II-5e.** Oświadczenie jednostki organizacyjnej Uniwersytetu o przyjęciu studenta na praktykę obowiązkową
- Załącznik II-5f.** Karta realizacji praktyki obowiązkowej (wzór)
- Załącznik II-5g.** Wykaz efektów uczenia się dla praktyk obowiązkowych realizowanych przez studentów Uniwersytetu Ekonomicznego w Katowicach
- Załącznik II-5h.** Porozumienie o prowadzeniu studenckiej praktyki dodatkowej
- Załącznik II-5i.** Oświadczenie jednostki organizacyjnej Uniwersytetu o przyjęciu studenta na praktykę dodatkową
- Załącznik II-5j.** Karta realizacji praktyki dodatkowej (wzór)
- Załącznik II-5k.** Karta uznania innej aktywności, w tym praktyki dodatkowej, jako praktyki obowiązkowej (wzór)
- Załącznik II-5l.** Zestawienie miejsc praktyk zawodowych realizowanych przez studentów kierunku Gospodarka Przestrzenna
- Załącznik III-1.** Wykaz uchwał Senatu UE regulujących proces rekrutacji w latach 2016-2022 (studia I i II stopnia)
- Załącznik III-2.** Wniosek o uznanie efektów uczenia się
- Załącznik III-3.** Regulamin potwierdzania efektów uczenia się w Uniwersytecie Ekonomicznym w Katowicach. Załącznik do Uchwały nr 90/2018/2019 Senatu Uniwersytetu Ekonomicznego w Katowicach z dnia 30 maja 2019 roku
- Załącznik III-4.** Zarządzenie nr 54/19 w sprawie wysokości opłaty za przeprowadzenie postępowania potwierdzania efektów uczenia się (z późn. zm.)
- Załącznik III-5.** Zarządzenie Rektora Nr 51/20 w sprawie przeprowadzenia egzaminów dyplomowych za pomocą komunikacji elektronicznej
- Załącznik III-6.** Zarządzenie Rektora Nr 74/20 w sprawie zasad organizacji egzaminów dyplomowych i wydawania dyplomów w Uniwersytecie Ekonomicznym w Katowicach (z późn. zm.)
- Załącznik III-7.** Zarządzenie nr 86/20 zmieniające Zarządzenie nr 74/20
- Załącznik III-8.** Zarządzenie nr 68/22 zmieniające Zarządzenie nr 74/20
- Załącznik III-9.** Procedura wewnętrzna dla studentów w zakresie dokumentacji przyjmowanej do obron
- Załącznik III-10.** Procedura wewnętrzna dla nauczycieli akademickich w zakresie dokumentacji przyjmowanej do obron
- Załącznik III-11.** System Jakości Kształcenia w Uniwersytecie Ekonomicznym w Katowicach (Katowice 2022)
- Załącznik III-12.** Zarządzenie Rektora nr 72/2022 w sprawie określenia zasad biania opinii realizacji zajęć dydaktycznych w Uniwersytecie Ekonomicznym w Katowicach
- Załącznik III-13.** Kwestionariusz ankiety ewaluacyjnej zajęć dydaktycznych, badanie opinii studentów obejmujące ocenę wykładu/ćwiczeń/laboratorium, prowadzącego zajęcia i infrastruktury (Załącznik nr 1 do zarządzenia nr 72/2022)

Załącznik III-14. Kwestionariusz ankiety ewaluacyjnej zajęć dydaktycznych, badanie opinii doktorantów obejmujące ocenę wykładu, prowadzącego zajęcia i infrastruktury (Załącznik nr 2 do zarządzenia nr 72/2022)

Załącznik III-15. Kwestionariusz ankiety ewaluacyjnej zajęć dydaktycznych, badanie opinii uczestników studiów podyplomowych obejmujące ocenę zajęć dydaktycznych i prowadzącego (Załącznik nr 3 do zarządzenia nr 72/2022)

Załącznik III-16. Wyniki badania opinii studentów kierunku Gospodarka Przestrzenna

Załącznik III-17. Zestawienie liczby kandydatów aplikujących i przyjętych na studia I i II stopnia, progi punktowe przyjęć oraz współczynnik odsiewu kandydatów

Załącznik III-18. Badanie losów zawodowych absolwentów kierunku GP, którzy uzyskali dyplom w 2019 roku

Załącznik III-19. Pismo okólne Nr 2/19 z dnia 11 lipca 2019 roku w sprawie zasad generowania i wypełniania protokołów elektronicznych oraz zasad postępowania przy ustalaniu oceny końcowej z przedmiotu w Uniwersytecie Ekonomicznym w Katowicach

Załącznik IV-1. Wykaz podręczników dydaktycznych, których autorami są prowadzący zajęcia na kierunku Gospodarka Przestrzenna

Załącznik IV-2. Podnoszenie kompetencji dydaktycznych przez nauczycieli akademickich prowadzących zajęcia na kierunku Gospodarka Przestrzenna

Załącznik IV-3. Zasady polityki kadrowej dotyczące nauczycieli akademickich zatrudnionych w Uniwersytecie Ekonomicznym w Katowicach

Załącznik IV-4. Regulamin organizacji i przeprowadzania konkursów na stanowiska nauczycieli akademickich zatrudnianych w Uniwersytecie Ekonomicznym w Katowicach

Załącznik IV-5a. Regulamin hospitacji zajęć dydaktycznych

Załącznik IV-5b. Protokół z hospitacji zajęć dydaktycznych (wzór)

Załącznik IV-5c. Ramowy plan hospitacji zajęć dydaktycznych (wzór)

Załącznik IV-5d. Wykaz hospitacji na kierunku Gospodarka Przestrzenna w roku akademickim 2021/2022

Załącznik IV-5. Wzór kwestionariusza oceny pracowniczej

Załącznik V-1. Zasoby oraz potencjał informatyczny UEKAT 2021/2022

Załącznik V-2. Regulamin organizacyjny Biblioteki Głównej Uniwersytetu Ekonomicznego w Katowicach

Załącznik V-3. Regulamin udostępniania zbiorów w CNIB-ie

Załącznik V-4. Zasoby biblioteczne uczelni dot. zagadnień gospodarki przestrzennej

Załącznik V-5. Lista prenumerowanych czasopism zagranicznych 2021 (w wersji papierowej)

Załącznik V-6. Lista prenumerowanych czasopism polskich 2021 (w wersji papierowej)

Załącznik V-7. Podstawowe dane o zasobach bibliotecznych z uwzględnieniem literatury na ocenianym kierunku

Załącznik VIII-1. Zarządzenie Nr 88/22 z dnia 22 czerwca 2022 roku Rektora Uniwersytetu Ekonomicznego w Katowicach w sprawie zasad wykonania zajęć dydaktycznych i konsultacji w przypadku nieobecności nauczyciela akademickiego

Załącznik VIII-2a. Sprawozdanie z działalności dydaktycznej Koła Naukowego Nieruchomości za rok akademicki 2017/2018

Załącznik VIII-2b. Sprawozdanie z działalności dydaktycznej Koła Naukowego Nieruchomości za rok akademicki 2018/2019

- Zař. VIII-2c.** Sprawozdanie z działalności dydaktycznej Koła Naukowego Nieruchomości za rok akademicki 2019/2020
- Zař. VIII-2d.** Sprawozdanie z działalności dydaktycznej Koła Naukowego Nieruchomości za rok akademicki 2020/2021
- Zař. VIII-2e.** Sprawozdanie z działalności dydaktycznej Koła Naukowego Nieruchomości za rok akademicki 2021/2022
- Zař. VIII-3a.** Sprawozdanie z działalności dydaktycznej Koła Naukowego AREA za rok akademicki 2017/2018
- Zař. VIII-3b.** Sprawozdanie z działalności dydaktycznej Koła Naukowego AREA za rok akademicki 2019/2020
- Zař. VIII-3c.** Sprawozdanie z działalności dydaktycznej Koła Naukowego AREA za rok akademicki 2020/2021
- Zař. VIII-3d.** Sprawozdanie z działalności dydaktycznej Koła Naukowego Nieruchomości za rok akademicki 2021/2022
- Zař. VIII-4a.** Sprawozdanie z działalności dydaktycznej Koła Naukowego Pro Futuro za rok akademicki 2017/2018
- Zař. VIII-4b.** Sprawozdanie z działalności dydaktycznej Koła Naukowego Pro Futuro za rok akademicki 2018/2019
- Zař. VIII-5.** Regulamin przyznawania i wypłacania wsparcia finansowego dla najlepszych studentów ramach projektu: "Uniwersytet Talentów" prowadzonego w Uniwersytecie Ekonomicznego w Katowicach – Załącznik nr 1 do Zarządzenia nr 90/18
- Zař. VIII-6.** Wniosek o przyznanie jednorazowego wsparcia finansowego dla najlepszych studentów w ramach projektu „Uniwersytet Talentów” ze środków budżetu państwa przeznaczonych na dofinansowanie zadań projakościowych - Załącznik nr 1 do *Regulaminu przyznawania i wypłacania wsparcia finansowego dla najlepszych studentów w ramach projektu „Uniwersytet Talentów” prowadzonego w Uniwersytecie Ekonomicznym w Katowicach*
- Zař. VIII-7.** Zarządzenie Nr 158/21 z dnia 16 listopada 2021 roku Rektora Uniwersytetu Ekonomicznego w Katowicach w sprawie wysokości stypendiów dla studentów studiów stacjonarnych i niestacjonarnych pierwszego i drugiego stopnia Uniwersytetu Ekonomicznego w Katowicach w roku akademickim 2021/2022
- Zař. VIII-8.** Granice punktowe dla poszczególnych kierunków, od których są przyznawane stypendia Rektora dla najlepszych studentów w roku akademickim 2021/2022
- Zař. VIII-9.** Załącznik Nr 1 do Regulaminu ustalania wysokości, przyznawania i wypłacania świadczeń dla studentów Uniwersytetu Ekonomicznego w Katowicach
- Zař. VIII-10.** Załącznik Nr 3 do Regulaminu ustalania wysokości, przyznawania i wypłacania świadczeń dla studentów Uniwersytetu Ekonomicznego w Katowicach
- Zař. VIII-11.** Załącznik Nr 4 do Regulaminu ustalania wysokości, przyznawania i wypłacania świadczeń dla studentów Uniwersytetu Ekonomicznego w Katowicach
- Zař. VIII-12.** Załącznik Nr 5 do Regulaminu ustalania wysokości, przyznawania i wypłacania świadczeń dla studentów Uniwersytetu Ekonomicznego w Katowicach
- Zař. VIII-13.** Zestawienie sposobu załatwienia skarg i wniosków w 2020 r.
- Zař. VIII-14.** Kodeks Etyki Studenta Uniwersytetu Ekonomicznego w Katowicach



Uniwersytet
Ekonomiczny
w Katowicach